

Rynek pracy Poznania i powiatu poznańskiego w 2013 roku



Poznań, 19 marca 2014 roku

Szanowni Państwo,

przedstawiam sprawozdanie z pracy Powiatowego Urzędu Pracy w Poznaniu w 2013 roku. Opracowanie zawiera szczegółowe informacje dotyczące działań podejmowanych na rzecz aktywizacji zawodowej osób bezrobotnych i poszukujących pracy oraz współpracy z pracodawcami z terenu Poznania i powiatu poznańskiego.

Rok 2013 przyniósł pewną poprawę sytuacji na lokalnym rynku pracy, bowiem zauważalny był wzrost liczby ofert pracy. Stopa bezrobocia na terenie działania urzędu pozostała jedną z najniższych w kraju. Choć liczba osób bezrobotnych w rejestrze na koniec 2012 roku i 2013 niemalże nie uległa zmianie (grudzień 2012 – 20 809 osób, grudzień 2013 – 20 682 osoby), to jednak był w minionym roku moment, gdy liczba zarejestrowanych sięgała 23 540 osób. Tak dynamiczne zmiany zachodzące w przeciągu kilku miesięcy świadczą o dużych wahaniach koniunkturalnych na rynku zatrudnienia.

Urząd swoimi działaniami wspierał lokalnych pracodawców i zachęcał, poprzez organizację staży, prac interwencyjnych, do tworzenia miejsc pracy i zatrudniania nowych pracowników. Jednocześnie pomocą objęci byli klienci urzędu w zdobywaniu nowych kwalifikacji poszukiwanych przez pracodawców. Wpływaliśmy również na rozwój lokalnej przedsiębiorczości poprzez udzielanie pomocy startującym przedsiębiorcom.

Miniony rok był także czasem wprowadzenia zmian np. w możliwościach rejestracji osób bezrobotnych przez Internet. Szczegółowy opis wszystkich podejmowanych przez nas działań znajdziecie Państwo w poszczególnych rozdziałach opracowania.

Z wyrazami szacunku

Maria Sowińska

Dyrektor Powiatowego Urzędu Pracy w Poznaniu

Spis treści

Wstęp

1. Analiza lokalnego rynku pracy w 2013 roku.....	4
1.1. Ewidencja osób bezrobotnych	
1.2. Struktura osób bezrobotnych w Poznaniu i powiecie poznańskim	
1.3. Charakterystyka osób bezrobotnych	
1.4. Osoby z niepełnosprawnościami na rynku pracy	
2. Aktywizacja zawodowa osób bezrobotnych.....	12
2.1. Pośrednictwo pracy i poradnictwo zawodowe, EURES	
2.2. Środki finansowe przeznaczone na aktywizację - programy rynku pracy (finansowane z EFS, FP)	
2.3. Kursy, szkolenia, Klub Pracy	
2.4. Inne formy aktywizacji (staże, praca interwencyjne, prace społecznie użyteczne)	
2.5. Ekonomia społeczna	
2.6. Aktywizacja zawodowa osób z niepełnosprawnościami	
3. Wspieranie Przedsiębiorczości.....	36
3.1. Nowe firmy powstałe w Poznaniu i powiecie poznańskim	
3.2. XX-lecie Poznańskiego Ośrodka Wspierania Przedsiębiorczości	
4. Współpraca z pracodawcami.....	44
4.1. Oferty pracy	
4.2. Zwolnienia grupowe	
4.3. Formy współpracy z pracodawcami	
5. Współpraca z innymi partnerami rynku pracy.....	48
5.1. Współpraca partnerska z organizacjami pozarządowymi i innymi podmiotami	
5.2. Współpraca z jednostkami samorządu terytorialnego	
6. Powiatowa Rada Zatrudnienia.....	51
7. Promocja działań urzędu.....	53
7.1. Targi pracy	
7.2. Nagrody i wyróżnienia	
8. Struktura wydatków Funduszu Pracy.....	56

Zakończenie

Wstęp

Rok 2013 rozpoczął się od dużego wzrostu bezrobocia. W pierwszym dwóch miesiącach roku w naszym urzędzie zarejestrowało się prawie 7 tys. osób (3 789 w styczniu, 3 130 w lutym). Jednocześnie liczba ofert pracy w styczniu była najniższa w całym roku i wyniosła 601. Sytuacja uległa normalizacji pod koniec marca, kiedy to liczba osób rejestrujących się w przeciągu miesiąca spadła do 2690 i jednocześnie wzrosła liczba osób podejmujących zatrudnienie do 1308, a jeszcze w styczniu było to tylko 1000 osób. Nie bez znaczenia pozostaje fakt, że urząd od samego początku roku dysponował środkami finansowymi i rozpoczął działania aktywizacyjne od pierwszych dni roku.

W 2013 roku w podziale środków finansowych przeznaczonych na aktywizację, szczególny nacisk położono na najbardziej efektywne formy działania: 47% środków zostało przeznaczonych na dofinansowanie do działalności gospodarczej i refundację stanowisk pracy oraz dofinansowanie spółdzielni socjalnych, 40% na wspieranie pracodawców na lokalnym rynku pracy, poprzez organizację: staży, prac interwencyjnych, robót publicznych, refundację składki ZUS itp., 11% przewidziano na organizację szkoleń dla osób bezrobotnych i związane z tym dodatkowe koszty np. badania lekarskie, stypendia.

W połowie roku zauważalne było ożywienie na rynku zatrudnienia, w maju liczba ofert pracy wzrosła do 942, by we wrześniu osiągnąć 1001 ofert. *„Sytuacja bardzo powoli się poprawia. Firmy zaczną odważnie zatrudniać dopiero wtedy, gdy wzrost gospodarczy przyspieszy przynajmniej do 3 proc”¹* – donosiły media w listopadzie 2013 roku. Rekordową liczbę ofert pracy na naszym lokalnym rynku zanotowaliśmy w październiku, 1494 oferty. Ostatni raz tak dużą liczbę ofert mieliśmy do dyspozycji w marcu 2012 roku – 1027 ofert.

W maju 2013 roku, wprowadzone zostały w życie zmiany w sposobie rejestracji. Ogólnopolski system, dostępny na stronie www.praca.gov.pl daje możliwość, by osoby bezrobotne z całego kraju, mogły zarejestrować się w wybranym przez siebie urzędzie pracy. Do dyspozycji klientów są dwie formy rejestracji internetowej: pełna rejestracja - bez konieczności przychodzenia do urzędu, oraz tzw. elektroniczne umówienie terminu do rejestracji. Ta druga opcja, obliuguje co prawda do zgłoszenia się w urzędzie, ale eliminuje konieczność stania w kolejce. System wyznacza bowiem dokładny dzień i godzinę, w której klient zostanie zarejestrowany. Od początku działania systemu, jesteśmy w czołówce urzędów w skali kraju, pod względem wykorzystania tej możliwości. Do końca roku 2013 ponad 10 tys. osób zarejestrowało się za pośrednictwem Internetu.

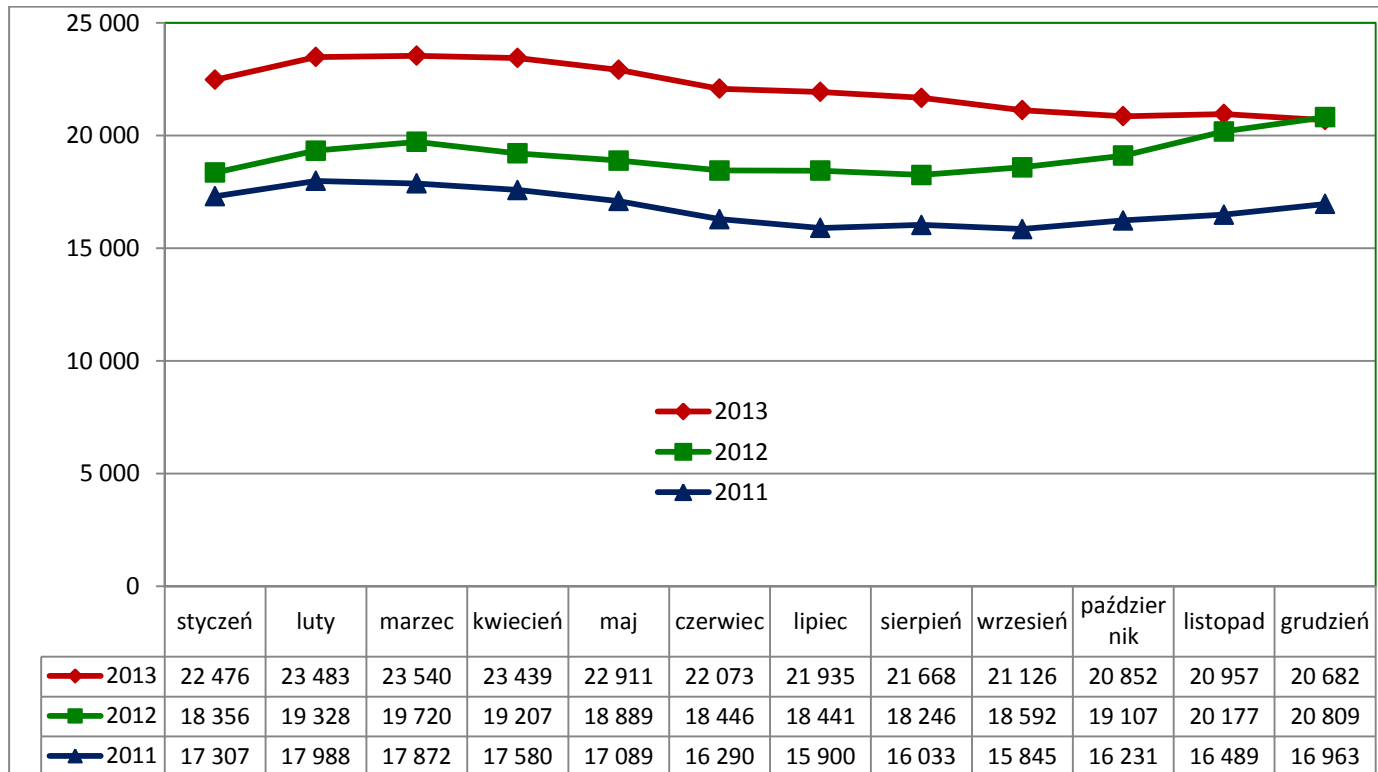
Urząd realizował szereg programów pozyskując dodatkowe środki również z rezerwy Ministra Pracy i Polityki Społecznej. Podobnie jak w latach poprzednich, niegasnącą popularnością wśród osób bezrobotnych cieszyła się forma wspierania przedsiębiorczości. Dzięki wsparciu merytorycznemu i finansowemu na terenie Poznania i powiatu poznańskiego powstały w 2013 roku 404 nowe firmy.

Nasze działania zostały także docenione przez kapituły konkursów zewnętrznych. Powiatowy Urząd Pracy w Poznaniu otrzymał pierwsze miejsce, w etapie regionalnym konkursu „LODOŁAMACZE”, w kategorii Lodołamacz-Instytucja. Również działania na rzecz rozwoju przedsiębiorczości znalazły uznanie. Powiatowy Urząd Pracy w Poznaniu otrzymał nagrodę w ogólnopolskim Programie Najwyższa Jakość Quality International 2013, w kategorii QI Services – usługi najwyższej jakości, za „Jednorazowe wsparcie finansowe dla osób bezrobotnych pragnących rozpocząć swoją działalność gospodarczą”. Nagroda ta była także uznaniem, dla działań prowadzonych w Poznańskim Ośrodku Wspierania Przedsiębiorczością, który w minionym roku obchodził jubileusz 20-lecia istnienia. Była to doskonała okazja by podsumować dwie dekady działania pierwszej w Polsce instytucji otoczenia biznesu.

¹ „Więcej pracy i więcej płacy”, gazeta Wyborcza, 20 listopada 2013 roku

1. Analiza lokalnego rynku pracy w 2013 roku

1.1. Ewidencja osób bezrobotnych



Osoby bezrobotne uzyskują z chwilą rejestracji prawo do ubezpieczenia zdrowotnego, które urząd finansuje ze środków budżetu państwa przekazanych przez wojewodę. Urząd, wykonując czynności płatnika, przeznaczył w 2013 roku na ten cel **12 872 413 zł**.

Decyzje administracyjne wydane w 2013 roku

Zakres	Razem
<ul style="list-style-type: none"> uznanie lub odmowa uznania osoby za bezrobotną, utrata statusu bezrobotnego, poszukującego pracy, przyznanie, odmowa przyznania, wstrzymanie, wznowienie wypłaty, utrata lub pozbawienia prawa do zasiłku, stypendium, dodatku aktywizacyjnego 	95 460
zwrot nienależnie pobranych świadczeń	372
uchylenia i zmiany poprzednio wydanych decyzji	1283
postanowienia wznowiające postępowanie	383
Razem	97 115

W 2013 roku pracownicy Powiatowego Urzędu Pracy w Poznaniu udzielili **11 465** odpowiedzi na pisma:

- policji lub sądów: **3514**
- Zakładu Ubezpieczeń Społecznych: **549**
- osób bezrobotnych: **2605**
- innych instytucji (ośrodki pomocy społecznej, prokuratura, kuratorzy sądowi, Wojewódzki Urząd Pracy w Poznaniu): **1712**
- komorników: **3085**
- rozpatrzono **509** odwołań **od decyzji**
- zarejestrowano **4 536** oświadczeń o zamiarze powierzenia pracy cudzoziemcowi.

Wydano **55 093** zaświadczeń, najczęściej dotyczyły one potwierdzenia: posiadania lub nie posiadania statusu osoby bezrobotnej.

W maju 2013 roku uruchomiono za pośrednictwem strony: www.praca.gov.pl możliwość skorzystania z elektronicznej rejestracji lub umówienia terminu do rejestracji. Na wskazanej stronie internetowej osoby zamierzające zarejestrować się w wybranym powiatowym urzędzie pracy mają do dyspozycji dwie opcje:

- **Zgłoszenie do rejestracji w powiatowym urzędzie pracy**
Ten rodzaj rejestracji **wymaga stawienia się w urzędzie**. System na stronie www.praca.gov.pl wyznacza termin wizyty w urzędzie, wówczas klienci są zobowiązani przedłożyć oryginały dokumentów niezbędnych do rejestracji.
- **Rejestracja w powiatowym urzędzie pracy**
Ten rodzaj rejestracji **nie wymaga wizyty w urzędzie**. Do formularza rejestracji konieczne jest dołączenie wszystkich zeskanowanych dokumentów niezbędnych do rejestracji. Formularz należy podpisać przy użyciu bezpiecznego podpisu elektronicznego z kwalifikowanym certyfikatem lub podpisu potwierdzonego profilem zaufanym ePUAP.

Forma zgłoszenia do rejestracji jest coraz popularniejsza wśród naszych klientów. Obecnie 10 stanowisk rejestracyjnych obsługuje osoby umówione przez Internet. PUP w Poznaniu jest w czołówce urzędów pracy w Polsce, w których osoby zamierzające dokonać rejestracji korzystają z formy elektronicznej. Od maja do końca roku 2013 10 tys. osób umówiło termin rejestracji przez Internet, a 344 skorzystały z opcji pełnej rejestracji on-line. Urząd promuje wśród potencjalnych klientów elektroniczną formę rejestracji. Na stronie internetowej urzędu (zakładka rejestracja), w lokalnej prasie, radiu oraz telewizji. 10 października 2013 roku odbyła się konferencja prasowa, podczas której szczegółowo przedstawiono zasady i korzyści płynące z rejestracji on-line.

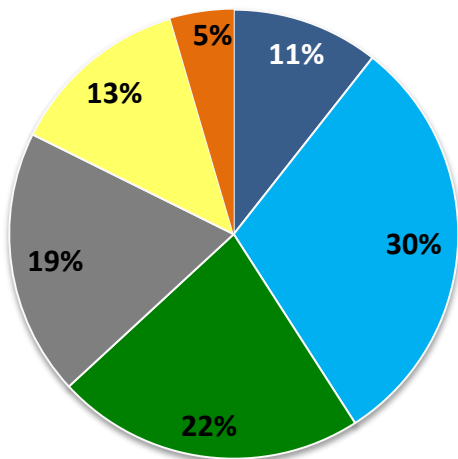
W 2013 roku zarejestrowano ogółem 31 308 osób, w tym 11 143 z powiatu poznańskiego. Natomiast wykreślono z ewidencji 31 434 osób, w tym 11 314 osób z powiatu poznańskiego.

1.2 Struktura osób bezrobotnych w Poznaniu i powiecie poznańskim

	MIASTO POZNAŃ		POWIAT POZNAŃSKI		OGÓŁEM	
	31.12.2012	31.12.2013	31.12.2012	31.12.2013	31.12.2012	31.12.2013
Liczba	13 686	13 530	7 123	7 152	20 809	20 682
w tym % osób posiadających prawo do zasiłku	21,7%	19,2%	27,5%	24,4%	21,1%	21,0%
Stopa bezrobocia	4,1	4,1	4,6	4,6	4,2	4,1
Struktura według płci						
Kobiety	52%	51%	54%	55%	53%	53%
Mężczyźni	48%	49%	46%	45%	47%	47%
Struktura według wieku w %						
18-24	10,9%	9,1%	16,2%	13 %	12,7%	10,5%
25-34	32,6%	30,3%	30,5%	29,3%	31,9%	30 %
35-44	20,3%	21,9%	20,7%	21,1%	20,4%	21,6%
45-54	19,5%	19,4%	19,0%	19 %	19,3%	19,2%
55-59	12,7%	14,4%	10,8%	13,6%	12,1%	14,1%
60-64	4 %	4,9%	2,8%	4 %	3,6%	4,6%
Struktura według wykształcenia						
Wyższe	23,3%	23,0%	16,9%	17,8%	21,1%	21,2%
Policealne i średnie zawodowe	18,8%	18,8%	20,0%	19,7%	19,3%	19,1%
Średnie ogólnokształcące	12,1%	12,6%	10,5%	10,4%	11,6%	11,9%
Zasadnicze zawodowe	20,7%	20,0%	27,1%	26,1%	22,9%	22,1%
Gimnazjalne i poniżej	25,1%	25,6%	25,5%	26,0%	25,1%	25,7%
Struktura według czasu pozostawania bez pracy						
do 1 miesiąca	11,2%	8,6%	11,4%	9,6%	11,3%	8,9%
1-3 miesiące	25,6%	19,4%	26,6%	20,8%	25,9%	19,9%
3-6 miesięcy	19,7%	18 %	20,0%	19,5%	19,8%	18,5%
6-12 miesięcy	22,5%	24,4%	24,8%	25,3%	23,3%	24,7%
12-24 miesięcy	14,4%	19,8%	13,2%	18,2%	14 %	19,2%
Powyżej 24 miesięcy	6,6%	9,8%	4 %	6,6%	5,7%	8,8%

1.3 Charakterystyka osób bezrobotnych

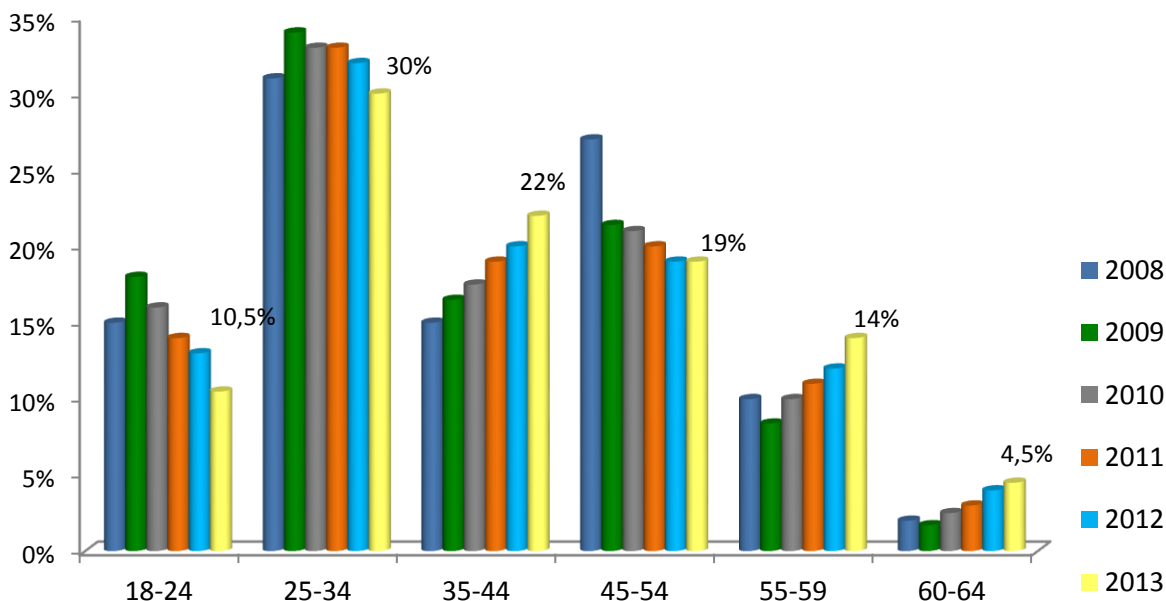
1.3.1 Osoby bezrobotne według wieku w 2013 roku



■ 18-24 ■ 25-34 ■ 35-44 ■ 45-54 ■ 55-59 ■ 60-64

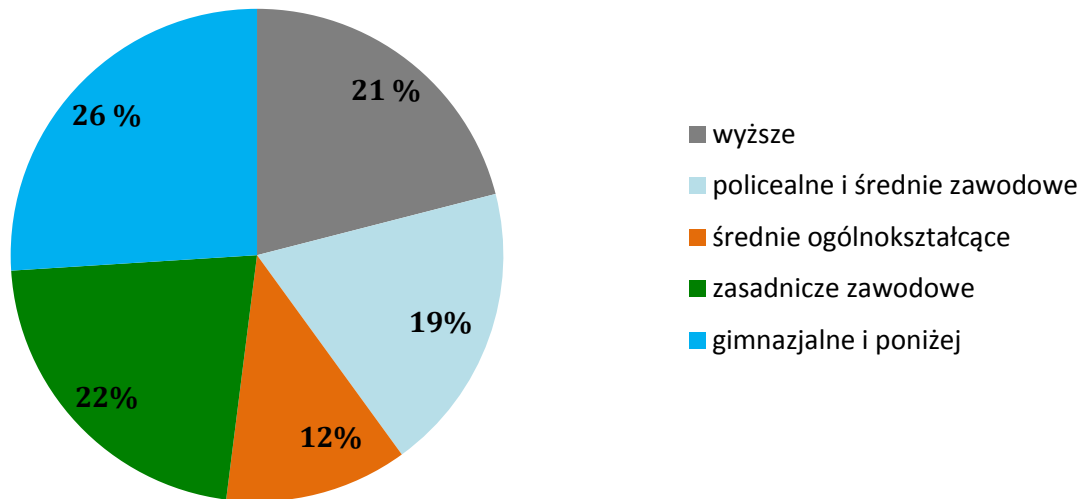
Wśród osób bezrobotnych zarejestrowanych w Powiatowym Urzędzie Pracy w Poznaniu w 2013 roku najliczniejszą grupę stanowiły osoby w wieku od 25 do 34 lat – 30% ogółu, choć procentowy udział tej grupy spadł w porównaniu do 2012 roku o 2 punkty procentowe. Kolejną grupą były osoby w wieku 35-44 lata – 22% wszystkich widniejących w rejestrach Urzędu. W tej grupie z kolei nastąpił wzrost o dwa punkty procentowe, w porównaniu z rokiem ubiegłym. Odnotowano spadek liczby osób bezrobotnych w grupie osób młodych, które w 2012 roku stanowiły 12% ogółu, a w 2013 roku 10,5%.

1.3.2 Osoby bezrobotne według wieku w latach 2008-2013

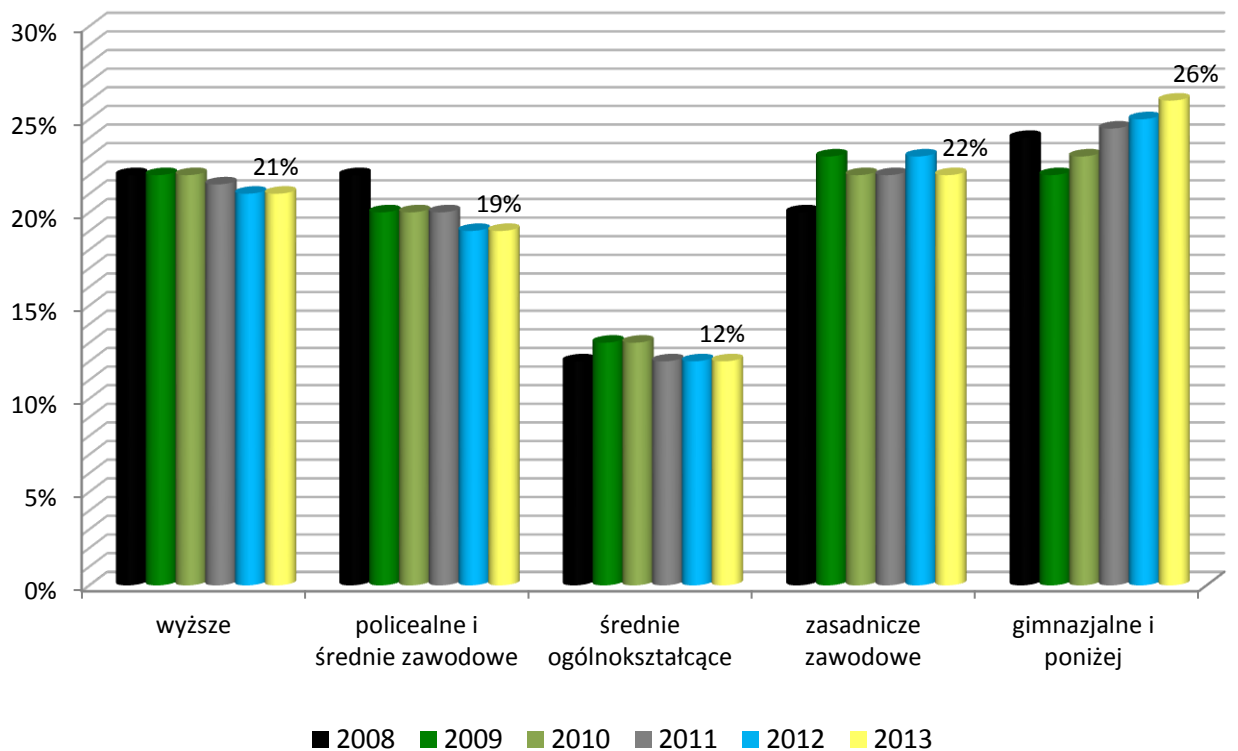


1.3.3. Osoby bezrobotne według wykształcenia

Podział osób bezrobotnych według wykształcenia od co najmniej czterech lat nie zmienia się w sposób znaczący. Nie ma grupy przeważającej, 4 grupy (wykształcenie wyższe, policealne i średnie zawodowe, zasadnicze zawodowe oraz gimnazjalne i poniżej) oscylują wokół 22-23%. W minionym roku nieznacznie wzrosła liczba osób o najniższych kwalifikacjach.

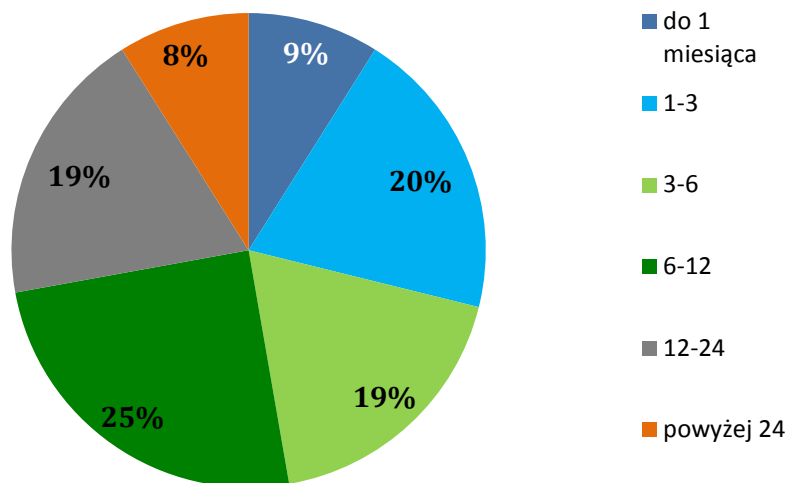


1.3.4 Osoby bezrobotne według wykształcenia w latach 2008-2013

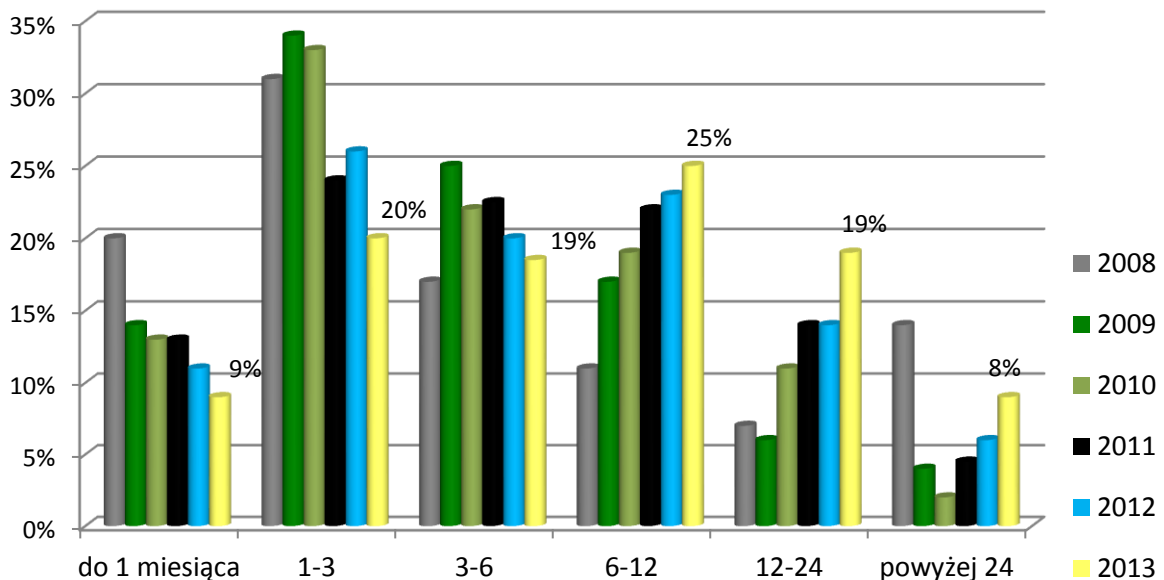


1.3.5 Osoby bezrobotne według czasu pozostawania bez pracy

Osobom pozostającym bez zatrudnienia nadal trudno znaleźć pracę w krótkim czasie. W 2008 roku w ciągu jednego miesiąca udawało się to 20% osób zarejestrowanych jednak już w 2010, a także w 2012 sytuacja była dużo trudniejsza i w ciągu miesiąca zatrudnienia znajdowało tylko 11% osób zarejestrowanych. Miniony rok nie przyniósł poprawy w tym zakresie, zaledwie 9% osób znajdowało zatrudnienie w ciągu miesiąca od rejestracji.

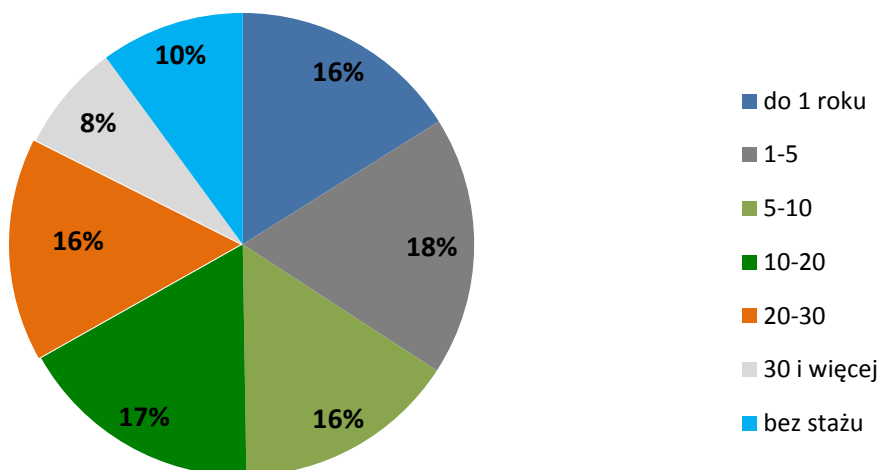


1.3.6 Osoby bezrobotne według czasu pozostawania bez pracy w latach 2008-2013



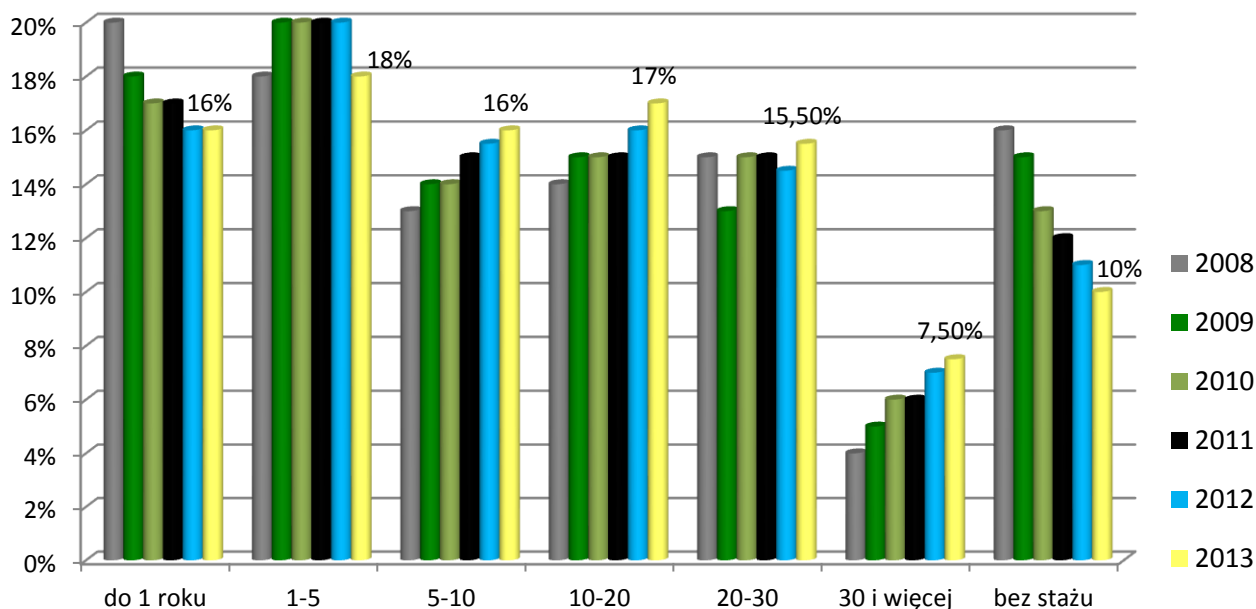
1.3.7 Osoby bezrobotne według stażu pracy w 2013 roku

W 2013 roku, podobnie jak w latach minionych, najliczniejszą grupę, 18% wśród zarejestrowanych stanowiły osoby posiadające staż pracy od 1 do 5 lat. W przeciągu ostatnich lat sukcesywnie spada liczba osób z najkrótszym stażem pracy, w 2008 roku 20% ogółu osób zarejestrowanych posiadało staż pracy krótszy niż rok, w 2009 było to 18%, a w 2010 i 2011 roku po 17%, w 2013 utrzymał się poziom z 2012 - 16%.



1.3.8 Osoby bezrobotne według stażu pracy w latach 2008-2013

Wśród klientów Powiatowego Urzędu Pracy w Poznaniu spada odsetek osób nieposiadających stażu pracy, od 2008 roku gdy było to 16% do 10% w roku minionym. Coraz więcej osób bezrobotnych ma długoletni staż pracy, 30 lat i więcej, w 2008 takie osoby stanowiły 4% ogółu, a w roku minionym 8%.



1.4 Osoby z niepełnosprawnościami na rynku pracy

2 OGÓŁEM												
31.12.2012						31.12.2013						
	Ogółem		Bezrobotni niepełnosprawni		Poszukujący pracy niepełnosprawni		Ogółem		Bezrobotni niepełnosprawni		Poszukujący pracy niepełnosprawni	
		%		%		%		%		%		%
	1199	100%	1038	86,5%	161	13,5%	1448	100%	1307	90,3%	141	9,7%
Struktura wg stopnia niepełnosprawności												
znaczny	37	3,1%	3	0,3%	34	21,1%	31	2,1%	4	0,3%	27	19,1%
umiarkowany	143	11,9%	80	7,7%	63	39,1%	179	12,4%	119	9,1%	60	42,6%
lekki	1019	85,0%	955	92,0%	64	39,8%	1238	85,5%	1184	90,6%	54	38,3%
Struktura wg wykształcenia												
Wyższe	111	9,3%	88	8,5%	23	14,3%	144	9,9%	112	8,6%	32	22,7%
Policealne i średnie zawodowe	243	20,3%	205	19,7%	38	23,6%	298	20,6%	268	20,5%	30	21,3%
Średnie ogólnokształcące	112	9,3%	89	8,6%	23	14,3%	146	10,1%	126	9,6%	20	14,2%
Zasadnicze zawodowe	356	29,7%	310	29,9%	46	28,6%	426	29,4%	391	29,9%	35	24,8%
Gimnazjalne i poniżej	377	31,4%	346	33,3%	31	19,2%	434	30,0%	410	31,4%	24	17,0%

POZNAŃ												
31.12.2012						31.12.2013						
Ogółem	Ogółem		Bezrobotni z niepełnosprawnościami		Poszukujący pracy z niepełnosprawnościami		Ogółem		Bezrobotni z niepełnosprawnościami		Poszukujący pracy z niepełnosprawnościami	
		%		%		%		%		%		%
	902	100%	782	86,7%	120	13,3%	1083	100%	970	89,5%	113	10,5%
Struktura wg stopnia niepełnosprawności												
znaczny	26	2,9%	2	0,3%	24	20,0%	22	2,0%	2	0,2%	20	17,7%
umiarkowany	99	11,0%	52	6,6%	47	39,2%	130	12,0%	81	8,4%	49	43,4%
lekki	777	86,1%	728	93,1%	49	40,8%	931	86,0%	887	91,4%	44	38,9%
Struktura wg wykształcenia												
Wyższe	90	10,0%	74	9,5%	16	13,3%	109	10,1%	81	8,4%	28	24,8%
Policealne i średnie zawodowe	193	21,4%	165	21,1%	28	23,3%	219	20,2%	195	20,1%	24	21,2%
Średnie ogólnokształcące	86	9,5%	72	9,2%	14	11,7%	120	11,1%	106	10,9%	14	12,4%
Zasadnicze zawodowe	252	27,9%	215	27,5%	37	30,9%	316	29,2%	287	29,6%	29	25,7%
Gimnazjalne i poniżej	281	31,2%	256	32,7%	25	20,8%	319	29,4%	301	31,0%	18	15,9%

POWIAT POZNAŃSKI												
31.12.2012							31.12.2013					
	Ogółem		Bezrobotni z niepełnosprawnościami		Poszukujący pracy z niepełnosprawnościami		Ogółem		Bezrobotni z niepełnosprawnościami		Poszukujący pracy z niepełnosprawnościami	
Ogółem		%		%		%		%		%		%
	297	100%	256	86,2%	41	13,8%	365	100%	337	92,3%	28	7,7%
Struktura wg stopnia niepełnosprawności												
znaczący	11	3,7%	1	0,4%	10	24,4%	9	2,5%	2	0,6%	7	25,0%
umiarkowany	44	14,8%	28	10,9%	16	39,0%	49	13,4%	38	11,3%	11	39,3%
lekki	242	81,5%	227	88,7%	15	36,6%	307	84,1%	297	88,1%	10	35,7%
Struktura wg wykształcenia												
wyższe	21	7,1%	14	5,5%	7	17,1%	35	9,6%	31	9,2%	4	14,4%
Policealne i średnie zawodowe	50	16,8%	40	15,6%	10	24,4%	79	21,6%	73	21,7%	6	21,4%
Średnie ogólnokształcące	26	8,8%	17	6,6%	9	22,0%	26	7,1%	20	5,9%	6	21,4%
Zasadnicze zawodowe	104	35,0%	95	37,1%	9	22,0%	110	30,1%	104	30,9%	6	21,4%
Gimnazjalne i poniżej	96	32,3%	90	35,2%	6	14,5%	115	31,6%	109	31,6%	6	21,4%

W 2013 roku wzrosła liczba zarejestrowanych w urzędzie osób z niepełnosprawnościami. Wiąże się to z ogólnym wzrostem osób pozostających w naszym rejestrze. Nadal, wśród osób bezrobotnych z niepełnosprawnościami, przeważają te posiadające najniższe kwalifikacje zawodowe – blisko 30% osób ma wykształcenie gimnazjalne lub niższe. Zdecydowana większość osób bezrobotnych z niepełnosprawnościami, to osoby z lekkim stopniem niepełnosprawności.

2. Aktywizacja zawodowa osób bezrobotnych

2.1. Pośrednictwo pracy i poradnictwo zawodowe

Wszyscy klienci Powiatowego Urzędu Pracy w Poznaniu objęci są usługą pośrednictwa pracy. Po zarejestrowaniu osoby posiadające prawo do zasiłku, zapraszane są na pierwszą wizytę do pośrednika pracy w ciągu 7 dni, natomiast osoby bez prawa do zasiłku najpóźniej w ciągu 30 dni. W 2013 roku pośrednicy pracy wydali osobom bezrobotnym 14 509 skierowań do pracy w ramach otwartego rynku pracy i miejsc pracy subsydiowanej. Osoby bez prawa do zasiłku otrzymują dodatkową pomoc, w postaci zapewnienia bezpłatnego przejazdu komunikacją miejską do pracodawcy. Podobnie jak w latach poprzednich, urząd podpisał umowę z Zarządem Transportu Miejskiego w Poznaniu, na mocy której zakupiono 6500 hologramów umożliwiających darmowe przejazdy naszych klientów, przeznaczając na ten cel 45 500zł.

Pojawiające się trudności w zdobyciu na rynku pracy odpowiedniej oferty zatrudnienia często wpływają na decyzję o skierowaniu klienta na konsultacje do doradcy zawodowego. Celem takiego spotkania jest zdiagnozowanie barier lub przeszkód utrudniających znalezienie pracy. Poradnictwo zawodowe prowadzone przez Powiatowy Urząd Pracy w Poznaniu opiera się na usługach związanych z pomocą osobom bezrobotnym i poszukującym pracy w diagnozie ich sytuacji zawodowej, identyfikacji potencjalnych obszarów doskonalenia zawodowego i potrzeb szkoleniowych, a także udzielaniem informacji na temat obecnej sytuacji na rynku pracy i wsparciem osób w powrocie do aktywności zawodowej. W 2013 roku **6941** osób skorzystało z **porady indywidualnej**. W ramach spotkań indywidualnych odbyły się **932** wizyty, w ramach których udzielono **indywidualnych informacji zawodowych**.

Inną formą spotkań z bezrobotnymi były **grupowe informacje zawodowe**, których przeprowadzono **123**, a uczestniczyło w nich **1339 osób**. Na ww. spotkaniach osoby zapoznane zostały z wachlarzem usług rynku pracy oferowanych przez Powiatowy Urząd Pracy. Przedstawiono sytuację i trendy na lokalnym rynku pracy, przekazywano materiały informacyjne z adresami instytucji wspierających zatrudnienie, organizacji szkoleniowych, czy też wzory dokumentów aplikacyjnych. W ramach grupowych informacji zawodowych wyświetlane były filmy szkoleniowe dotyczące między innymi tematyki autoprezentacji, przygotowania rozmowy kwalifikacyjnej, procesów rekrutacyjnych.

W ramach prowadzonego poradnictwa zawodowego, doradcy wykorzystywali profesjonalne metody i narzędzia wspierające usługi doradcze. Najczęściej wykorzystywanymi narzędziami pracy dla doradców zawodowych były *testy zawodowe*: Kwestionariusz Zainteresowań Zawodowych, a także testy zainteresowań i predyspozycji rekomendowane przez Narodowe Forum Doradztwa Kariery oraz *testy psychologiczne* stosowane przez doradców z wykształceniem psychologicznym: Inwentarze Osobowości NEO-FFI, NEO-PI-R, Kwestionariusz Osobowości Eysencka EPQ-R, Kwestionariusz Kompetencji Społecznych, Kwestionariusz Temperamentu FCZ-KT, Radzenia sobie ze stresem CISS, Test Matrycy Ravena w Wersji Standard - Forma Klasyczna TMS-K.

Z uwagi na zgłaszane przez klientów problemy zdrowotne **124** osoby bezrobotne skierowano na **badania do lekarza medycyny pracy**, niezbędne do określenia dalszych kierunków aktywizacji zawodowej.

Programem **Indywidualnych Planów Działania** objętych zostało **3297 osób**. W trakcie ich realizacji zespół specjalistów – głównie doradca zawodowy i branżowy pośrednik pracy – prowadził monitoring zaplanowanych i realizowanych działań.

EURES

W ramach realizacji zadań EURES współpracowano głównie z Wojewódzkim Urzędem Pracy w Poznaniu, który w ramach funkcjonującego systemu przekazywał informacje o ofertach pracy dostępnych w państwach Unii Europejskiej oraz Europejskiego Obszaru Gospodarczego.

W 2013 roku udzielono informacji o systemie EURES, o ofertach pracy za granicą, warunkach życia i pracy w poszczególnych krajach UE/EOG – 165 osobom, w tym 23 osobom niezarejestrowanym i 142 osobom zarejestrowanym w urzędzie. Znaczną przewagę stanowiły osoby zainteresowane zagranicznymi ofertami pracy. Natomiast mniejszością były osoby poszukujące informacji o warunkach życia i pracy w poszczególnych krajach jak również wiedzy o sposobach poszukiwania pracy za granicą. W 2013 roku wśród zgłoszonych ofert pracy większość stanowiły oferty dla wykwalifikowanych pracowników branży technicznej (konstruktorzy, inżynierowie, mechanicy, spawacze, specjaliści) oraz dla pracowników produkcyjnych, kierowców, szwaczek, opiekunów osób starszych, pracowników budowlanych. W większości ofert zgłaszanych do sieci Eures pracodawcy wymagali znajomości języka danego kraju, a oferty bez wymaganego języka stanowiły tylko niewielki procent.

We współpracy z Wojewódzkim Urzędem Pracy w Poznaniu Powiatowy Urząd Pracy w 2013 roku brał udział w Europejskich Targach Pracy. Celem Targów było podnoszenie poziomu wiedzy osób odwiedzających Targi na temat form poszukiwania pracy, zakładania i prowadzenia działalności gospodarczej w Polsce oraz na terenie Unii Europejskiej i Europejskiego Obszaru Gospodarczego. Udostępniono dla zwiedzających również krajowe i zagraniczne oferty pracy.

2.2. Środki finansowe przeznaczone na aktywizację - programy rynku pracy (finansowane z EFS, finansowane z Funduszu Pracy)



KAPITAŁ LUDZKI
NARODOWA STRATEGIA SPÓJNOŚCI



POWIATOWY
URZĄD PRACY
W POZNANIU

UNIA EUROPEJSKA
EUROPEJSKI
FUNDUSZ SPOŁECZNY



Na realizację programów na rzecz promocji zatrudnienia oraz aktywizacji zawodowej Powiatowy Urząd Pracy w Poznaniu w 2013 roku dysponował środkami w łącznej wysokości **17 542 000 zł**, w tym:

- limit algorytmu środków Funduszu Pracy: **8 674 800 zł**, w tym na kontynuację realizacji programów z rezerwy Ministra Pracy i Polityki Społecznej, w tym:
 - „Dla osób do 30 roku życia”
 - „Dla osób po 50 roku życia”
 - „Dla osób będących w szczególnie trudnej sytuacji na rynku pracy - długotrwale bezrobotnych”
 - „Praca nasz cel”
 - na realizację programu specjalnego „Rodzice mają głos” **610 410 zł**,
- limit na kontynuację realizacji projektu systemowego „Lepsze jutro” w ramach Poddziałania 6.1.3 Programu Operacyjnego Kapitał Ludzki: **7 811 200 zł**,
- środki dodatkowo pozyskane przez Powiatowy Urząd Pracy w Poznaniu z rezerwy Ministra Pracy i Polityki Społecznej w wyniku złożonych wniosków: **1 056 000 zł**.

W 2013 roku urząd kontynuował również realizację projektu pilotażowego „Twoja kariera - Twój wybór”, na ten cel zapotrzebowano środki w wysokości **258 000 zł**.

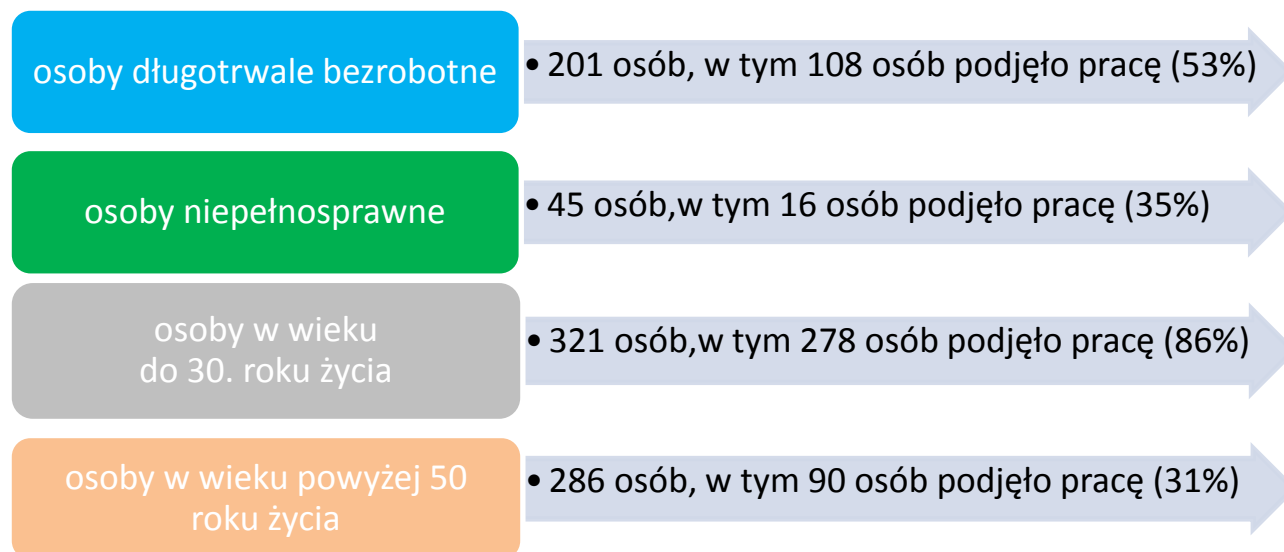
Prowadzono także działania w ramach projektu „Mobilny urząd”, współfinansowanego ze środków EFS, na który wydatkowano środki w wysokości: **493 764 zł**

PROJEKTY WŁASNE

„Lepsze jutro” – lider projektu PUP Poznań

Źródło finansowania	Program Operacyjny Kapitał Ludzki VI oś priorytetowa: „Rynek Pracy otwarty dla wszystkich” Działanie 6.1 Poprawa dostępu do zatrudnienia oraz wspierania aktywności zawodowej w regionie. Poddziałanie 6.1.3 Poprawa zdolności do zatrudnienia oraz podnoszenie poziomu aktywności zawodowej osób bezrobotnych.
Wartość projektu w 2013r.	7 811 194 zł
Okres realizacji	1 kwietnia 2008 roku – 31 grudnia 2014 roku
Opis projektu: cel realizacji, grupa docelowa	Cel główny: objęcie wsparciem oraz zwiększenie możliwości podjęcia zatrudnienia lub uruchomienia działalności gospodarczej 725 osób bezrobotnych (w tym 398 kobiet) zarejestrowanych w PUP, głównie znajdujących się w szczególnie trudnej sytuacji na rynku pracy i zamieszkujących obszary wiejskie poprzez zastosowanie wybranych działań aktywizacyjnych. Grupa docelowa projektu to z założenia osoby posiadające status bezrobotnego zarejestrowanego w urzędzie, w tym w szczególności: powyżej 50. roku życia (36,86%); w wieku 15-30 lata (40%); niepełnosprawne (4,98%); długotrwale bezrobotne; zamieszkujące obszary wiejskie (40%).
Realizowane działania	W 2013 r. przeprowadzono działania aktywizujące dla grupy 735 osób (w tym udział w projekcie zakończyło 725 osób) poprzez: - organizację kursów i szkoleń zawodowych dla 177 osób, - organizację staży u pracodawców dla 295 osób, - przyznanie jednorazowo środków na rozpoczęcie działalności gospodarczej poprzedzone ukończeniem szkolenia „Własna firma” 263 osobom

Charakterystyka beneficjentów projektu „Lepsze jutro”:



W wyniku szeregu podjętych działań projektowych uzyskano ogólną efektywność zatrudnieniową na poziomie **66,76%**.

W ramach projektu „Lepsze jutro” urząd zorganizował szkolenia zawodowe w tematyce dotyczącej m. in.: pracownik gospodarczy z uprawnieniami dla elektryków, obsługa programów magazynowych z fakturowaniem, spawanie, aktywni na rynku pracy, obsługa kas fiskalnych i terminali płatniczych z fakturowaniem, operator wózków jezdniowych, profesjonalne prowadzenie biura, mała księgowość.



Wśród uczestników, którym udzielono wsparcia na otwarcie działalności gospodarczej, powstały takie firmy jak m.in.: produkcja wyborów cukierniczych, produkcja odzieży sportowej oraz handel artykułami sportowymi, usługi kosmetyczne, usługi w zakresie projektowania i aranżacji wnętrz, wzornictwa przemysłowego oraz projektowania graficznego, projektowanie, produkcja i sprzedaż puf, usługi kształtowania terenów zieleni, usługi projektowania przemysłowego procesów technologicznych maszyn CNC, sklep akwarystyczny oraz usługi w zakresie zakładania i serwisowania zbiorników akwariowych.

Ponadto z sukcesem funkcjonują firmy, które powstały w latach ubiegłych. Przeprowadzone przez urząd wizyty monitorujące potwierdzają ich aktywność na rynku. Jak wynika z badania przeprowadzonego w 2012 roku, 54,9% osób, które uzyskały wsparcie w 2006 roku nadal prowadzi firmy, a z roku 2010 79% osób funkcjonuje na rynku pracy jako mikroprzedsiębiorcy.



„Mobilny Urząd” - lider projektu PUP Poznań

Źródło finansowania	Program Operacyjny Kapitał Ludzki VI oś priorytetowa: „Rynek Pracy otwarty dla wszystkich” Działanie 6.1 Poprawa dostępu do zatrudnienia oraz wspierania aktywności zawodowej w regionie. Poddziałanie 6.1.2 Wsparcie powiatowych i wojewódzkich urzędów pracy w realizacji zadań na rzecz aktywizacji zawodowej osób bezrobotnych w regionie.
Wartość projektu w 2013r.	493 764 zł., w tym kwota dofinansowania: 419 699 zł, wkład własny: 74 064 zł
Okres realizacji	1 stycznia 2012 r. – 31 maja 2014 r. Projekt jest prowadzony we współpracy z gminami powiatu poznańskiego: Buk, Czerwonak, Dopiewo, Kleszczewo, Komorniki, Kostrzyn, Kórnik, Luboń, Mosina, Pobiedziska, Puszczykowo, Rokietnica, Stęszew, Suchy Las, Swarzędz, Tarnowo Podgórne.
Opis projektu: cel realizacji, grupa docelowa	Podnoszenie jakości oferty oraz zwiększenie dostępności świadczonych przez urząd usług pośrednictwa pracy i poradnictwa zawodowego.
Realizowane działania	Upowszechnienie pośrednictwa pracy i poradnictwa zawodowego poprzez zatrudnienie 5 osób (4K,1M) - 2 doradców zawodowych i 3 pośredników pracy W roku 2013 w ramach projektu „Mobilny urząd” udzielono 86 145 usług pośrednictwa pracy oraz 1 255 usług poradnictwa zawodowego. W wyniku prowadzonych działań prace podjęło 3 197 osób. Wzrost poziomu jakości świadczonych usług poprzez szkolenie – seminarium dla 48 kluczowych pracowników PUP. Zorganizowano szkolenia: <i>Marketing w urzędach pracy</i> , <i>„Profesjonalny doradca klienta w aspekcie nowej organizacji pomocy klientom urzędów pracy”</i> , <i>„Efektywne wykorzystanie usług i instrumentów rynku pracy oraz kompleksowa, zindywidualizowana obsługa osób bezrobotnych przez kluczowych pracowników powiatowego urzędu pracy”</i>

PROJEKTY PARTNERSKIE

„Sprawna firma”

Źródło finansowania	Program Operacyjny Kapitał Ludzki VI oś priorytetowa: „Rynek Pracy otwarty dla wszystkich” Działanie 6.1 Poprawa dostępu do zatrudnienia oraz wspierania aktywności zawodowej w regionie Działanie 6.2 Wsparcie oraz promocja przedsiębiorczości i samozatrudnienia
Wartość projektu w 2013r.	684 600 zł (w tym w 2013r. 102 600 zł)
Okres realizacji	1 marca 2013 roku – 28 lutego 2015 Projekt realizowany jest przez Powiat Poznański przy współpracy Starostwa Powiatowego i Powiatowego Urzędu Pracy w Poznaniu
Opis projektu: cel realizacji, grupa docelowa	Udzielenie wsparcia szkoleniowo-doradczego 15 osobom niepełnosprawnym z terenu powiatu poznańskiego zamierzającym rozpocząć prowadzenie działalności gospodarczej w okresie III.2013-II.2015r, w tym stworzenie 10 nowych miejsc pracy w obszarze samozatrudnienia poprzez udzielenie bezzwrotnej dotacji. PUP Poznań odpowiada za rekrutację uczestników do projektu. Przeprowadzenie naboru wniosków o przyznanie bezzwrotnej dotacji i wsparcia pomostowego, wybór osób rekomendowanych do otrzymania dotacji i wsparcia pomostowego oraz kontrole i monitoring prowadzonych przez uczestników działalności gospodarczych. Współpraca przy realizacji pozostałych zadań projektu ze Starostwem Powiatowym.
Realizowane działania	Rekrutacja 15 uczestników do projektu - badanie i ocena motywacji i predyspozycji do prowadzenia działalności gospodarczej przez doradcę zawodowego - przygotowanie dla 15 uczestników projektu Indywidualnych Planów Edukacyjno –Doradczych przez firmę zewnętrzną

	<ul style="list-style-type: none"> - wsparcie szkoleniowo-doradcze, w zakresie prowadzenia działalności gospodarczej dla 15 uczestników projektu - nabór oraz ocena wniosków o przyznanie bezzwrotnej dotacji na rozwój działalności gospodarczej, w maksymalnej kwocie 40 000 zł przez Komisję Oceny Wniosków
„Model aktywizacji zawodowej rodziców samotnie wychowujących dzieci pozostających bez zatrudnienia” - kontynuacja współpracy w 2013 roku z firmą Ingeus Sp. z o.o.	
Źródło finansowania	Program Operacyjny Kapitał Ludzki VI oś priorytetowa: „Rynek Pracy otwarty dla wszystkich” Działanie 6.4 Projekty innowacyjne
Okres realizacji	1 czerwca 2011 roku – 30 maja 2014 roku
Opis projektu: cel realizacji, grupa docelowa	<p>Celem projektu jest wspólne wypracowanie i wdrożenie modelu aktywizacji samotnych rodziców, który będzie profesjonalną, wystandaryzowaną usługą dla tej grupy osób.</p> <p>Etapowa realizacja projektu:</p> <p>I etap (Przygotowaniu strategii wdrażania usługi aktywizacyjnej)</p> <p>II etap (Testowanie usługi przywrócenia samotnych rodziców na rynek) zostały zakończone.</p> <p>III etap (Opracowanie ostatecznej wersji produktu i upowszechnienie rezultatów) jest realizowany nadal.</p>
Realizowane działania	<p>Podstawowym założeniem dla produktu finalnego projektu – modelu aktywizacji – jest odniesienie się, dzięki osobom na co dzień pracującym z samotnymi rodzicami bez zatrudnienia, do lokalnych uwarunkowań i specyfiki sytuacji, w jakiej znajduje się ta grupa oraz wykorzystanie bogatych doświadczeń Ingeus UK w zakresie aktywizacji bezrobotnych.</p> <p>Rok 2013 zakończył etap testowania i tym samym funkcjonowania biura - Centrum Aktywizacyjnego (do 30.09.13r.).</p> <p>W ciągu 18 miesięcy testowania ponad 190 osób zostało wspartych w zakresie powrotu na rynek pracy.</p> <ul style="list-style-type: none"> - 195 (188 kobiet) liczba uczestników projektu - 649 - liczba osób biorących udział w warsztatach z zakresu m.in.: <i>Aktywne metody poszukiwania pracy, Co z tą pracą?, Powiedz mi coś o sobie, Rozmowy kwalifikacyjne, Budowanie wizerunku w procesie rekrutacji.</i> - 3236 liczba spotkań z doradcami, - 336 liczba ofert pracy, - 1086 liczba spotkań kwalifikacyjnych, - 102 liczba uczestników, którzy podjęli pracę <p>53 % klientów projektu podjęło zatrudnienie, a 70 % z nich utrzymało pracę powyżej 3 miesięcy.</p>

Programy finansowane ze środków Funduszu Pracy z rezerwy Ministerstwa Pracy i Polityki Społecznej:

W roku 2013 urząd **kontynuował** realizację działań zaplanowanych w ramach 4 zeszłorocznych programów z rezerwy MPiPS (dla osób do 30 roku życia, dla osób po 50 roku życia, dla osób będących w szczególnie trudnej sytuacji na rynku pracy -długotrwale bezrobotnych „Praca nasz cel” w tym: **szkolenia** podstawowego dla strażaków jednostek ochrony przeciwpożarowej oraz **staży** (umowy z pracodawcami na realizację staży zostały zawarte do 28.02.2013r.), na ten cel wydatkowano łącznie **350 402 zł**.

W 2013r. urząd pozyskał dodatkowe środki Funduszu Pracy z rezerwy Ministra Pracy i Polityki Społecznej na realizację programów na rzecz promocji zatrudnienia, łagodzenia skutków bezrobocia i aktywizacji zawodowej dla osób: do 30. roku życia oraz będących w szczególnej sytuacji na rynku pracy określonej w art.49 ustawy o promocji zatrudnienia i instytucjach rynku pracy.

Programy finansowane ze środków FP i z rezerwy MPiPS

Nazwa projektu	Kwota	Działania	Liczba uczestników	Efektywność
„Twoja szansa”	456 000 zł	- Szkolenia dla 21 osób z zakresu: betoniarz-zbrojarz (szkolenie grupowe) oraz indywidualne przeprowadzone pod zgłaszane zapotrzebowanie pracodawców m.in. renowacja mebli tapicerowanych, kwalifikacja wstępna do prawa jazdy kat. C, monter rusztowań, kroju i szycia, groomer. - Staże dla 44 osób - Refundacja kosztów wyposażenia lub doposażenia stanowiska pracy dla 9 osób - Podejmowanie działalności gospodarczej dla 1 osoby	75 osób	58 osób powróciło na rynek pracy
Program dla osób do 30. roku życia oraz będących w szczególnej sytuacji na rynku pracy	460 000 zł	Podjęcie działalności gospodarczej dla 23 osób.	23 osoby	23 osoby powróciły na rynek pracy
Program dla osób do 30. roku życia oraz będących w szczególnej sytuacji na rynku pracy	140 000 zł	Podjęcie działalności gospodarczej dla 7 osób.	7 osób	7 osób powróciło na rynek pracy

Program specjalny finansowany z Funduszu Pracy:

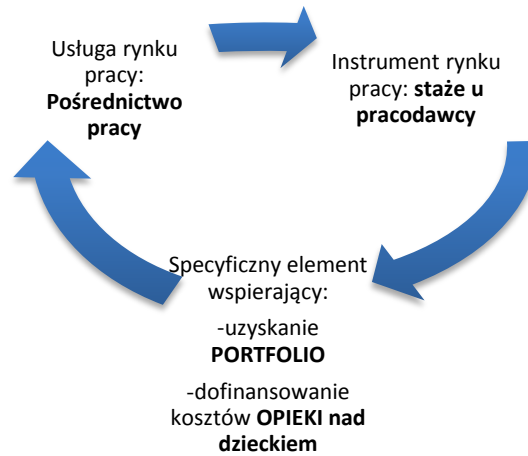

W roku 2013 Urząd realizował program specjalny „Rodzice mają głos” ze środków własnych w ramach 10% limitu środków Funduszu Pracy przyznanych na 2013 rok. Na program przeznaczono kwotę w wysokości **610 410 zł**. Tegoroczny program specjalny został przygotowany dla **68** osób bezrobotnych – **rodziców** posiadających status : samotnie wychowujących co najmniej jedno dziecko do 18 roku życia (44 kobiety) lub kobiet, które nie podjęły zatrudnienia po urodzeniu dziecka (36).

Celem głównym programu było podniesienie poziomu aktywności zawodowej oraz zdolności zatrudnieniowej poprzez udzielenie kompleksowego wsparcia.

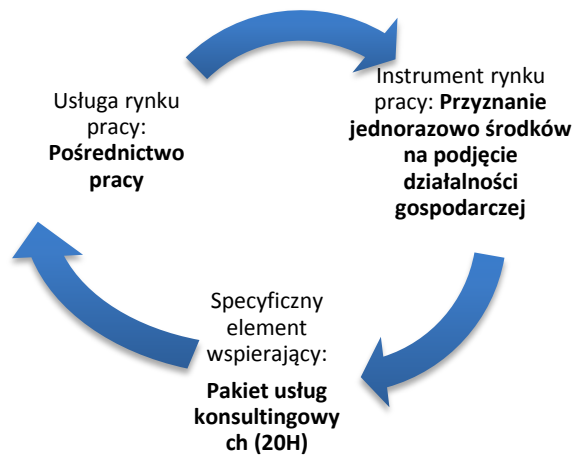
Cechą wyróżniającą niniejszy program specjalny, są zaplanowane w nim **ścieżki**, na które składają się łącznie usługi i instrumenty rynku pracy oraz specyficzne elementy wspierające zatrudnienie.

Zaplanowane ścieżki i rodzaj oferowanej pomocy:

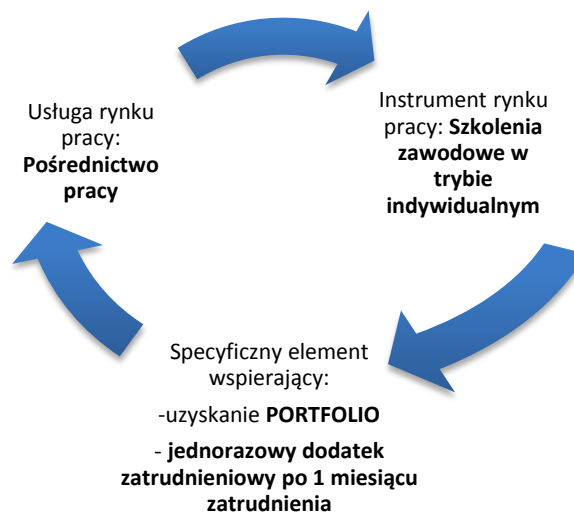
1. Staż dla 39 osób (39 kobiet), w tym 12 kobiet z powiatu poznańskiego



2. Przyznanie jednorazowo środków na podjęcie działalności gospodarczej dla 14 osób (14 kobiet), w tym 6 kobiet z powiatu poznańskiego



3. Szkolenia zawodowe w trybie indywidualnym dla 18 osób (18 kobiet), w tym 8 kobiet z powiatu poznańskiego



Program zakładał 70% efektywność zatrudnieniową, która została osiągnięta na poziomie 75% (w tym: 37 kobiet zgłosiło podjęcie pracy, a 16 kobiet otworzyło własną firmę).

Projekt pilotażowy „TWOJA KARIERA-TWÓJ WYBÓR” finansowany z Funduszu Pracy:

W roku 2013 PUP Poznań, jako jeden z 23 powiatowych urzędów pracy w kraju, kontynuował i zakończył działania prowadzone od lipca 2012r. wobec 200 uczestników projektu.

Celem projektu pilotażowego „Twoja kariera - Twój wybór”, realizowanego w ramach Programu „Młodzi Aktywni na rynku pracy”, była poprawa sytuacji osób młodych na rynku pracy.

Działania adresowane były do osób, zrekrutowanych do projektu w lipcu 2012r., które na moment rekrutacji:

- nie ukończyły 30. roku życia,
- zarejestrowały się w urzędzie pracy po raz pierwszy, a od dnia rejestracji do dnia wdrożenia pilotażu nie upłynęło 6 miesięcy,
- były mieszkańcami Poznania.

Uczestnicy zostali podzieleni na grupę główną (100 osób, w tym 50 kobiet) i grupę kontrolną (100 osób, w tym 50 kobiet).

Okres realizacji projektu przez PUP Poznań: 29.06.2012 r. – 31.08.2014.

Realizacja działań aktywizacyjnych oraz finansowanie powyższych działań wobec uczestników projektu obejmowało okres 01.08.2012r.-31.12.2013r.

Na realizację projektu pilotażowego MPIPS wydatkowano środki pochodzące z rezerwy Ministra Pracy i Polityki Społecznej, będącego dysponentem Funduszu Pracy, w łącznej kwocie **398 857zł**, w podziale na limity przypadające na dany rok realizacji pilotażu, zgodnie z poniższą tabelą.

Wyszczególnienie		Ogółem	Kwota wydatkowana na realizację projektu pilotażowego (zł)		
			ogółem	W tym	
				2012r.	2013r.
Uczestnicy projektu - ogółem		200	398 017,42	143 117,59	254 899,83
W tym:	Grupa Główna	100	227 867,54	98 367,76	129 499,78
	Grupa Kontrolna	100	170 149,88	44 749,83	125 400,05
Kwota na pokrycie dodatkowych wydatków, w szczególności przeznaczonych na materiały biurowe i ulotki		x	840,00	840,00	0,00
RAZEM (wiersz 1+4)		x	398 857,42	143 957,59	254 899,83

W ramach projektu wobec wszystkich uczestników prowadzono działania przewidziane ustawą o promocji zatrudnienia i instytucjach rynku pracy. Projekt miał również za zadanie wprowadzenie innowacyjnej metody pracy z klientem, polegającej na objęciu osoby bezrobotnej intensywną, indywidualną pomocą przez powiatowy urząd pracy od pierwszego dnia, w którym następuje rejestracja. Zastosowanie tej metody testowane było wobec uczestników grupy głównej projektu.

Uczestnicy grupy głównej pilotażu, mogli skorzystać z nowych instrumentów takich jak: bon szkoleniowy, bon na kształcenie podyplomowe, bon na kształcenie policealne lub zawodowe, bon stażowy, bon dla pracodawcy za zatrudnienie absolwenta szkoły wyższej oraz dotację na zasiedlenie.

Ogółem wobec uczestników grupy głównej projektu zastosowano innowacyjne narzędzia testowane w ramach pilotażu tj.:

- 33 bony szkoleniowe,
- 19 bonów stażowych,
- 2 bony na kształcenie podyplomowe.

W ramach ustawowych form aktywizacji zrealizowano wobec uczestników grupy kontrolnej:

- 16 szkoleń zawodowych,
- 33 staże zawodowe,
- 2 osobom przyznano jednorazowo środki na rozpoczęcie działalności gospodarczej.

Ponadto wobec wszystkich uczestników pilotażu zastosowano łącznie:

- ponad 1020 usług pośrednictwa pracy, poradnictwa zawodowego oraz pomocy w aktywnym poszukiwaniu pracy.

Pracę podjęło 124 uczestników projektu, w tym 71 osób z grupy głównej i 53 osoby z grupy kontrolnej.

2.3. Kursy i szkolenia, Klub Pracy

W 2013 roku Urząd objął usługami w zakresie szkoleń 1 266 osób przeznaczając kwotę 1 928 807 zł.

Szkolenia były organizowane w trybie:

- szkoleń grupowych zawodowych – **859 osób**
- szkoleń indywidualnych – **165 osób**
- szkoleń z aktywnego poszukiwania pracy w Klubie Pracy – **261 osób**

Ponadto osoby korzystały z:

- finansowania kosztów egzaminów i licencji – **11 osób**

Na koniec 2013 roku, 25% bezrobotnych osób zarejestrowanych nie posiadało żadnych kwalifikacji zawodowych, a blisko połowa – 47,8% - były to osoby bez wykształcenia średniego. Brak kwalifikacji zawodowych lub posiadanie uprawnień nieadekwatnych do potrzeb rynku pracy, to jedna z podstawowych barier utrudniających podjęcie zatrudnienia. By niwelować tę podstawową barierę urząd wspomaga klientów w zdobyciu nowych uprawnień poprzez realizację szkoleń i kursów zawodowych. Celem szkoleń zawodowych jest uzyskanie, uzupełnienie lub doskonalenie umiejętności i kwalifikacji zawodowych lub ogólnych, potrzebnych do wykonywania pracy, w tym umiejętności poszukiwania zatrudnienia. Szkolenia finansowane ze środków Funduszu Pracy lub Europejskiego Funduszu Społecznego, organizowane są w przypadku braku kwalifikacji zawodowych, konieczności zmiany lub uzupełnienia kwalifikacji, utraty zdolności do wykonywania pracy w dotychczas wykonywanym zawodzie, braku umiejętności aktywnego poszukiwania pracy. Powiatowy urząd pracy inicjuje i organizuje także szkolenia osób poszukujących pracy w formie grupowej i indywidualnej.

Szkolenia organizowane są w oparciu o przygotowany plan szkoleń. Plan powstaje zgodnie ze standardami organizacji szkoleń i opisanymi w nich postępowaniami w zakresie diagnozowania zapotrzebowania na zawody, specjalności i kwalifikacje na rynku pracy. Przy budowaniu planu brane są także pod uwagę listy zawodów i specjalności, raport zawodów deficytowych i nadwyżkowych w Poznaniu i powiecie poznańskim oraz wykaz potrzeb szkoleniowych osób uprawnionych do szkolenia. Urząd zwraca się do Klubów Pracy funkcjonujących na terenie powiatu poznańskiego oraz Klubu Pracy OHP w Poznaniu, Miejskiego Ośrodka Pomocy Rodzinie w Poznaniu, a także Centrów Integracji Społecznej i Ośrodków Pomocy Społecznej działających na terenie powiatu poznańskiego, z prośbą o wskazanie potrzeb szkoleniowych zgłaszanych przez klientów.

Urząd kierował osoby bezrobotne na szkolenia w trybie indywidualnym, po dokonaniu analizy wniosku złożonego przez osobę bezrobotną, biorąc pod uwagę przedstawione przez wnioskodawcę uzasadnienie celowości szkolenia. W razie potrzeby osoba ubiegająca się o skierowanie na szkolenie odbywała konsultację u doradcy zawodowego. W przypadku szkoleń wymagających orzeczenia lekarskiego o braku przeciwwskazań zdrowotnych, kandydat na kurs kierowany był na badania lekarskie medycyny pracy.

Szkolenia finansowano z następujących źródeł:

- **ALGORYTM FUNDUSZU PRACY – zaktywizowano 780 osoby za kwotę 1 284 926 zł,**
 - szkolenia grupowe zawodowe – **394** (w tym szkolenie „Własna firma”)
 - szkolenia w Klubie Pracy – **261**
 - szkolenia indywidualne – **114**
 - finansowania kosztów egzaminów i licencji – **11**

- **PROJEKT „LEPSZE JUTRO” – EFS: zaktywizowano 433 osoby za kwotę 520 074 zł**
 - szkolenia grupowe zawodowe –176
 - szkolenia „Własna firma” –257

- **PROGRAM SPECJALNY „Rodzice Mają głos” – zaktywizowano 32 osoby za kwotę 45 647 zł**
 - 18 osób szkolenia indywidualne
 - 14 osób szkolenie grupowe „Własna firma” + konsulting

- **REZERWA MPiPS – zaktywizowano 21 osób za kwotę 78 160 zł**
 Rezerwa „Twoja szansa” dla osób kwalifikowanych z art. 49 Ustawy
 - 11 osób szkolenia indywidualne
 - 10 osób szkolenie grupowe pn : „Betoniarz – zbrojarz”

Struktura osób, które ukończyły szkolenia zawodowe, według wieku i wykształcenia

Podział według:		Liczba osób	Udział procentowy
wieku:	18 - 24 lat	120	9,56%
	25 - 34 lat	430	34,26%
	35 – 44 lat	267	21,27%
	w wieku 45 i więcej lat	438	34,90%
wykształcenia:	wyższe	393	31,31%
	policealne i średnie zawodowe	297	23,66%
	średnie ogólnokształcące	168	13,39%
	zasadnicze zawodowe	246	19,60%
	gimnazjalne i niższe	151	12,03%

Przykładowe obszary zawodowe szkoleń prowadzonych dla klientów urzędu

Lp.	Przykładowe szkolenia	Liczba osób				
		ogółem	w tym z Poznania		w tym z powiatu	
			ogółem	w tym kobiety	ogółem	w tym kobiety
1	Obsługa kas fiskalnych i terminali płatniczych wraz z fakturowaniem, obsługa komputerowych programów magazynowych z fakturowaniem, profesjonalne sprzątanie, kurs dla elektryków do i powyżej 1 kV, operator sprzętu budowlanego, masaż klasyczny I i II stopnia, kurs masażu tkanek głębokich i terapii punktów spustowych, masaż lomi lomi oraz tajski, rozbieracz - wykrawacz mięsa, kurs groomerski, instruktor narciarstwa zjazdowego, towaroznawstwo zielarskie, profesjonalny trener wewnętrzny, uprawnienia VCA, magazynier z obsługą komputera i wózków jezdniowych, obsługa wózków	361	217	33	144	22

	jezdniowych z uprawnieniami na wymianę butli gazowych, „Własna firma”, spawanie					
2	„Własna firma”, rekrutacja i selekcja pracowników	274	153	86	121	67
3	Grafika komputerowa, tworzenie stron www z wykorzystaniem XHTML, CSS, Java Script, techniki DTP, Adobe Indesigne, Excel, PowerPoint, obsługa programów magazynowych, kurs kosztorysowania z obsługą programu NORMA PRO	50	26	14	24	17
4	Podstawy księgowości z zagadnieniami kadrowo-płacowymi, kurs doskonalący z księgowości SYMFONIA, PŁATNIK, prowadzenie ksiąg rachunkowych, mała księgowość,	50	32	27	18	18
5	Prawo jazdy kat. C z kwalifikacją wstępną, prawo jazdy kat. E-C, kwalifikacja wstępna w zakresie prawa jazdy kat. C i D, szkolenie okresowe w zakresie przewozu rzeczy i osób, transport drogowy taksówką, operator żurawia przenośnego, prawo jazdy kat. D	69	48	3	21	0
6	Kurs przyuczający do zawodu sprzedawcy-kasjera, profesjonalny sprzedawca, obsługa komputerowych programów magazynowych z fakturowaniem, techniki sprzedaży, obsługa kas fiskalnych i terminali płatniczych	56	33	32	23	22
7	Tataż i piercing, stylizacja paznokci, przedłużanie i zagęszczanie rzęs, wizaż i stylizacja, kurs podologiczny, kurs fryzjerski	26	23	9	3	3
8	Operator koparko-ładowarki, monter rusztowań budowlanych, technolog robót wykończeniowych w budownictwie, operator zagęszczarek, kosztorysowanie	12	11	0	1	1
9	Fotografia cyfrowa z obróbką zdjęć, renowacja mebli tapicerowanych, kurs florystyczny, witrażownictwo z elementami fusingu	7	5	4	2	2
10	profesjonalne sprzątanie	20	9	7	11	11
11	Kurs pracownika ochrony I i II stopnia,	20	10	1	10	0
12	Język polski dla cudzoziemców, język angielski	12	11	1	1	1

13	Drwal – specjalistyczny kurs operatora pilarki spalinowej	2	0	0	2	0
14	Sekretarka – asystentka	25	16	15	9	8
15	Opiekun osoby starszej z j. niemieckim	2	2	2	0	0
16	Klub pracy Nauka aktywnego poszukiwania pracy	255	208	126	47	32

Klub Pracy

W 2013 r. w Poznaniu i powiecie poznańskim nadal działało 5 Klubów Pracy: w Poznaniu w Powiatowym Urzędzie Pracy i przy Centrum Edukacji i Pracy OHP, w Murowanej Goślinie, w Czerwonaku i w Pobiedziskach. Ich głównym zadaniem jest udzielanie osobom poszukującym pracy i bezrobotnym pomocy w formie szkoleń z zakresu aktywnego poszukiwania pracy oraz zajęć aktywizacyjnych.

Zajęcia w Klubie Pracy znajdującym się w urzędzie prowadzone są z wykorzystaniem komputerów (z dostępem do Internetu) w zakresie pisania dokumentów aplikacyjnych, szukania ofert pracy, bezpłatnych szkoleń dla osób bezrobotnych finansowanych z EFS. Uczestnicy szkolenia mogą korzystać również z dostępnej na salach literatury fachowej, a także spotkać się ze specjalistą ds. doradztwa personalnego oraz wizażystką i trenerem personalnym, a także informatykiem. Podczas szkolenia w Klubie Pracy poruszane są m.in. tematy związane z umiejętnością aktywnego i skutecznego poszukiwania pracy, przygotowania do rozmowy kwalifikacyjnej, jak również asertywnością oraz aspektami komunikacji werbalnej i niewerbalnej. Uczestnicy zajęć mogą liczyć na wsparcie ze strony Lidera Klubu Pracy podczas konsultacji indywidualnych.

W 2013 roku Liderzy Klubu Pracy przeprowadzili:

- **21 grup** szkolenia z zakresu aktywnego poszukiwania pracy dla **261** osób,
- **144 grupy** zajęć aktywizacyjnych dla **1606** osób.

W szkoleniach i zajęciach aktywizacyjnych uczestniczyły m.in. osoby bezrobotne pozostające w szczególnej sytuacji na rynku pracy.

	Osoby długotrwale bezrobotne	Niepełnosprawni bezrobotni	Osoby bezrobotne do 25 r. życia	Osoby bezrobotne powyżej 50. roku życia
Szkolenia z zakresu aktywnego poszukiwania pracy	96 osób	21 osób	24 osoby	84 osoby
Zajęcia aktywizacyjne	925 osób	101 osób	118 osób	495 osób

2.4. Inne formy aktywizacji (staże, praca interwencyjne, prace społecznie użyteczne)

Staż

W **2013** roku urząd skierował do odbycia stażu zawodowego u pracodawcy **853 osoby**, przeznaczając na ten cel: **5 955 031 zł**

Staż oznacza nabywanie przez osobę bezrobotną umiejętności praktycznych do wykonywania pracy bez nawiązania stosunku pracy z pracodawcą. Ta forma aktywizacji od wielu lat cieszy się niegasnącą popularnością, zarówno wśród osób bezrobotnych, jak i pracodawców. Jest szczególnie ceniona przez ludzi młodych – absolwentów szkół wyższych i średnich wchodzących dopiero na ścieżkę zawodową.

Stażysta świadczy pracę w pełnym wymiarze czasu pracy zgodnie z programem stażu. Przysługuje mu w tym czasie stypendium w wysokości 120 % zasiłku dla bezrobotnych. Powiatowy Urząd Pracy w Poznaniu w 2013 roku pozyskał środki na organizację staży w ramach :

- Fundusz Pracy - 472 osoby (w tym Program JUNIOR – 4 osoby)
- Projekt „Lepsze jutro” współfinansowany z EFS – 295 osób
- Program pilotażowy „Twoja kariera-Twój wybór”, grupa kontrolna - 2 osoby
- „Twoja szansa” – rezerwa Ministra Pracy i Polityki Społecznej – 44 osoby
- Program specjalny „Rodzice mają głos” – 39 osób
- Środki PFRON – 1 osoba

W ramach powyższych programów:

- **853 osoby odbyły staż: 627** kobiet (73,5%), **226** mężczyzn (26,5%)
- **553** osoby z Poznania (64,8%), **300** osób z powiatu poznańskiego (35,3%)
- **568 osób podjęło pracę po zakończeniu stażu**

Zawarto 446 umów o organizację stażu. Staże odbywały się w 58 podmiotach publicznych oraz w 359 prywatnych firmach.

Przykłady firm, w których odbywał się staż :

Prokuratura Okręgowa, Pierwszy Urząd Skarbowy, Poznańskie Centrum Świadczeń, Miejski Ośrodek Pomocy Społecznej, Krotoski-Cichy Sp. z o.o., ZWC Millano ZPCh K. Kotas, STW Finanse Sp. z o.o., Tarnowskie Termy Sp. z o.o., Powerbike S.A.

Osoby, które zostały skierowane na staż w 2013 r. i spełniały kryteria :

Kryteria dostępu	Fundusz Pracy	EFS	Program Specjalny „Rodzice mają głos”	Rezerwa MPiPS „Twoja Szansa”	Projekt Pilotażowy „twoja kariera – Twój wybór”	PFRON
Osoby do 25. roku życia	272	86	0	24	2	-
Osoby długotrwale bezrobotne	71	66	0	0	-	-
Kobiety, które nie podjęły zatrudnienia po urodzeniu dziecka	-	-	12	-	-	-
Osoby po 50. roku życia	1	96	-	4	-	-
Osoby bez kwalifikacji, bez wykształcenia	3	17	-	-	-	-

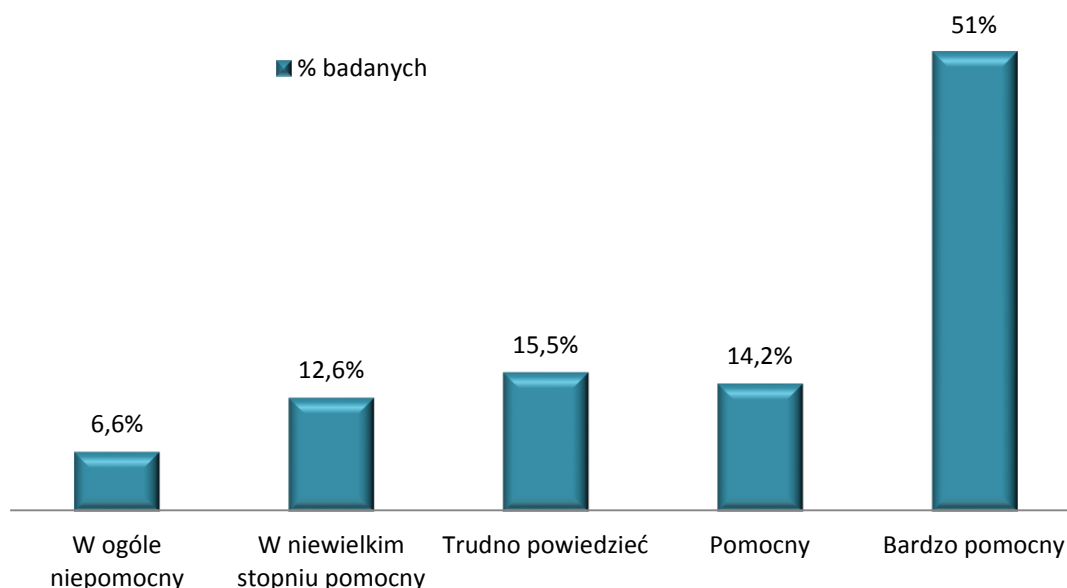
Osoby samotnie wychowujące dzieci	0	2	27	-	-	-
Osoby po odbyciu kary pozbawienia wolności	1	-	-	-	-	-
Osoby niepełnosprawne	11	18	-	3	-	1
Absolwenci do 27. roku życia	113	10	-	13	-	-
SUMA	472	295	39	44	2	1

	Liczba osób ogółem	Podjęcia pracy	%
Fundusz Pracy	472	305	64,6%
Projekt „Lepsze jutro” / EFS	295	194	65,7%
Program specjalny „Rodzice mają głos	39	29	74,3%
„Twoja szansa” – rezerwa Ministra Pracy i Polityki Społecznej	44	38	86,4%
Program pilotażowy „Twoja kariera-Twój wybór”,	2	1	50%
PFRON	1	1	100%
SUMA	853	568	66,6%

W 2013 roku Powiatowy Urząd Pracy w Poznaniu zlecił przeprowadzenie badania rynku pracy „*Staż jako forma aktywizacji zawodowej osób bezrobotnych w latach 2011-2012*”. Badanie zrealizowano za pomocą techniki wspomaganego komputerowo wywiadu telefonicznego (CATI). W badaniu zastosowano metodę celowego doboru próby badawczej. Próba składała się z 700 osób bezrobotnych, które w latach 2011-2012 odbyły staż skierowany przez Powiatowy Urząd Pracy w Poznaniu. Pełny raport z badania dostępny jest na stronie internetowej www.pup.poznan.pl, w zakładce opracowania i analizy.

Przykładowe pytania i odpowiedzi zawarte w badaniu:

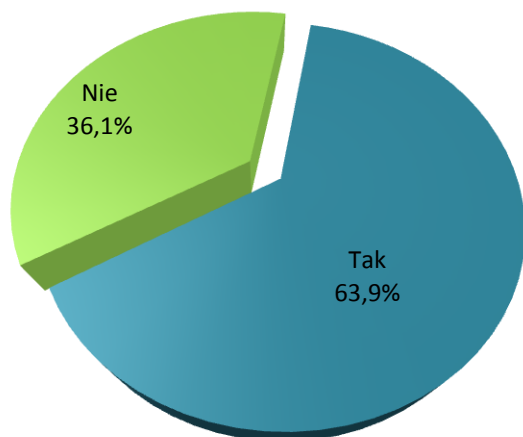
W jakim stopniu odbyty staż jest wg Pani/Pana pomocny w znalezieniu zatrudnienia?



Jakie dostrzega Pan / Pani korzyści płynące z odbywania stażu?



Czy od czasu zakończenia stażu podjął Pan/Pani pracę u innego pracodawcy?



Jak wynika z badania u pracodawcy – organizatora stażu – zatrudnienie znalazło bezpośrednio po stażu 46,7% spośród badanych 700 osób. Odsetek osób, które nie zostały zatrudnione przez pracodawcę – organizatora stażu, lecz znalazły zatrudnienie w innym miejscu wyniósł 63,9%, z czego 40% na stanowiskach zgodnych z kierunkiem stażu. Łączny odsetek zatrudnionych po stażach wyniósł **78,7%**.

Zdaniem badanych staż jest dobrą drogą aktywizacji zawodowej osób bezrobotnych. Stażyści przekonani są o zaletach stażu, który umożliwia nabycie doświadczenia zawodowego oraz przygotowuje do podjęcia zatrudnienia, co wpływa na wzrost wartości na rynku pracy. W opinii ankietowanych jednak problemem staży jest niskie wynagrodzenie oraz brak pewności zatrudnienia po odbyciu stażu. Możliwym rozwiązaniem polepszającym sytuację osób odbywających staż byłby obowiązek pracodawcy zatrudnienia po odbyciu stażu, jeżeli stażysta spełniłby określone wymagania pracodawcy.

Pozostałe instrumenty rynku pracy

	Prace interwencyjne	Roboty publiczne	Prace społecznie użyteczna	Refundacja składek ZUS opłacanych przez Spółdzielnie Socjalne	Przygotowanie zawodowe dorosłych
Liczba zawartych umów/porozumień	30	5	4	W 2013 roku zwarto 1 umowę oraz kontynuowano 7 umów zawartych w latach 2011-2012	2
Liczba osób skierowanych/ w tym powyżej 50. r.ż	39/13	15/12	65/26	28 (w tym 8 osób skierowano w 2013r., 5 w wieku 50+)	2
Kobiety	23	7	45	18 (w tym 5 w 2013r.)	-
Mężczyźni	16	8	20	10 (w tym 3 w 2013r.)	-
Poznań	24	9	28	26 (w tym 8 w 2013r.)	1
Powiat poznański	13	6	37	2	1

Prace interwencyjne

W ramach umowy o organizację prac interwencyjnych mogą być zatrudnione osoby będące w szczególnej sytuacji na rynku pracy, o których mowa w art. 49 ustawy o promocji zatrudnienia i instytucjach rynku pracy czyli: w wieku do 25. roku życia; po 50. roku życia; długotrwale bezrobotne (powyżej 12 miesięcy w ewidencji bezrobotnych), albo po zakończeniu realizacji kontraktu socjalnego; kobiety, które nie podjęły zatrudnienia po urodzeniu dziecka; bezrobotni bez kwalifikacji zawodowych, bez doświadczenia zawodowego lub bez wykształcenia średniego; samotnie wychowujący co najmniej jedno dziecko do 18 roku życia; osoby, które po odbyciu kary pozbawienia wolności nie podjęły zatrudnienia; osoby niepełnosprawne, pod warunkiem, że wyżej wymienione osoby spełniają jednocześnie jeden z warunków wynikających z rozporządzenia Komisji Wspólnoty Europejskiej nr 800/200b.

W ramach prac interwencyjnych zatrudnienie następuje wskutek zawartej umowy z pracodawcą, który tworzy nowe miejsca pracy. Pracodawca otrzymuje refundację z racji zatrudnienia osoby bezrobotnej, która staje się pracownikiem na podstawie umowy o pracę w pełnym lub w połowie wymiaru czasu pracy na okres min. 12 miesięcy.

W minionym roku podpisano **30 umów o organizację prac interwencyjnych** i w ten sposób **zaktywizowano 34 osoby** przeznaczając na ten cel kwotę **147 100 zł**.

Roboty publiczne

Roboty publiczne dają szansę osobom bezrobotnym będącym w szczególnej sytuacji na rynku pracy oraz dłużnikom alimentacyjnym na powrót na rynek pracy poprzez zatrudnienie przy wykonywaniu prac organizowanych przez gminy oraz organizacje pozarządowe statutowo zajmujące się problematyką ochrony środowiska, kultury, oświaty, kultury fizycznej i turystyki, opieki zdrowotnej, bezrobocia i pomocy społecznej, a także spółki wodne i ich związki.

Roboty publiczne są organizowane na okres do 6 miesięcy, a ich celem jest ograniczenie bezrobocia długookresowego poprzez aktywizację zawodową i zachęcenie do dalszego poszukiwania pracy. Starosta zwraca organizatorowi robót publicznych część kosztów poniesionych na wynagrodzenia, nagrody, składki na ubezpieczenia społeczne w wysokości wcześniej uzgodnionej.

W 2013r. wykorzystując środki Funduszu Pracy podpisano 5 umów z: Urzędem Miasta i Gminy w Swarzędzu; Muzeum Narodowym w Szreniawie, Urzędem Miejskim w Kostrzynie, Urzędem Miasta Poznania - Miejskim Ośrodkiem Pomocy Rodzinie w Poznaniu, Wielkopolskim Muzeum Walk Niepodległościowych, Poznańskim Centrum Świadczeń, Urzędem Miasta i Gminy w Buku. **Dzięki tej formie zaktywizowano 15 osób. Wydano na ten cel 211 037 zł .**

Prace społecznie użyteczne

Prace społecznie użyteczne to prace wykonywane przez osoby bezrobotne, bez prawa do zasiłku, na skutek skierowania przez starostę do prac organizowanych przez gminę w jednostkach organizacyjnych pomocy społecznej, organizacjach lub instytucjach statutowo zajmujących się pomocą charytatywną lub na rzecz społeczności lokalnej.

Na wniosek gminy kierowane są osoby bezrobotne korzystające ze świadczeń pomocy społecznej. Prace mają charakter prac społecznie użytecznych i wykonywane są w wymiarze do 10 godzin tygodniowo na terenie gminy, w której przebywa bezrobotny.

W ramach tej formy **zawarto 4 porozumienia** z gminami: Urząd Miasta i Gminy w Swarzędzu - Ośrodek Pomocy Społecznej Swarzędzu, Urząd Gminy w Czerwonaku - Ośrodek Pomocy Społecznej w Czerwonaku, Urząd Miasta Poznania - Miejski Ośrodek Pomocy Rodzinie w Poznaniu, Poznańskie Centrum Świadczeń, Poznańskie Ośrodki Sportu i Rekreacji, Urząd Miasta i Gminy w Buku - Ośrodek Pomocy Społecznej w Buku. **Skierowano 65 osób i wydano kwotę: 62 279 zł.**

Przygotowanie zawodowe dorosłych

Przygotowanie zawodowe dorosłych to forma wsparcia adresowana do osób bezrobotnych oraz poszukujących pracy, która umożliwia zdobycie niezbędnych do wykonywania określonego zawodu kwalifikacji lub umiejętności, potwierdzonych dokumentami uprawniającymi do wykonywania pracy na danym stanowisku.

W 2013 roku podpisano 2 umowy o realizację przygotowania zawodowego dorosłych w formie praktycznej nauki zawodu, w ramach których urząd skierował do pracodawców 2 osoby bezrobotne. W ramach ww. umów jedna osoba bezrobotna odbywała praktyczną naukę zawodu monter instalacji i urządzeń sanitarnych i jedna osoba odbywa praktyczną naukę zawodu krawiec.

Poniższa tabela przedstawia dane dotyczące zawartych w 2013 umów o realizację przygotowania zawodowego dorosłych (PZD):

Lp.	Forma PZD	Okres odbywania PZD	Liczba uczestników PZD w ramach zawartej umowy	Nauka w zawodzie
1	Praktyczna nauka zawodu	18 miesięcy	1 osoba	Monter instalacji i urządzeń sanitarnych
2	Praktyczna nauka zawodu	12 miesięcy	1 osoba	Krawiec

Oprócz nowo zawartych umów realizowano także umowy zawarte w 2012 roku, w ramach których przygotowanie zawodowe dorosłych w zawodzie rzeźnika-wędliniarza odbywały 2 osoby, w zawodzie fryzjera – 1 osoba.

Poniższa tabela przedstawia dane dotyczące realizowanych w 2013 roku umów o realizację przygotowania zawodowego dorosłych (PZD), zawartych w 2012 roku:

Lp.	Forma PZD	Okres odbywania PZD	Liczba uczestników PZD w ramach zawartej umowy	Nauka w zawodzie
1	Praktyczna nauka zawodu	18 miesięcy	1 osoba	Rzeźnik-wędliniarz
2	Praktyczna nauka zawodu	18 miesięcy	1 osoba	Rzeźnik-wędliniarz
3	Praktyczna nauka zawodu	18 miesięcy	1 osoba	Fryzjer

łącznie w 2013 roku 5 osób bezrobotnych odbywało przygotowanie zawodowe dorosłych, z których:

- 3 osoby kontynuują realizację przygotowania zawodowego dorosłych w 2014 roku,
- 1 osoba ukończyła przygotowanie zawodowe dorosłych,
- 1 osoba została wycofana z przygotowania zawodowego dorosłych z powodu przekroczenia dopuszczalnego wymiaru nieobecności, umożliwiającego realizację programu przygotowania zawodowego dorosłych.

Jedna osoba, która w 2013 roku ukończyła przygotowanie zawodowe dorosłych, została skierowana przez urząd w 2013 roku na egzamin czeladniczy, który zdała i uzyskała tytuł czeladnika w zawodzie fryzjera, po czym podjęła pracę u pracodawcy, u którego odbywała przygotowanie zawodowe dorosłych.

Ponadto w 2013 roku Urząd skierował na egzaminy 3 osoby bezrobotne, które ukończyły przygotowanie zawodowe dorosłych w 2012 roku.

Poniższa tabela przedstawia dane dotyczące skierowanych przez urząd osób bezrobotnych na egzaminy w 2013 roku po zakończonym przygotowaniu zawodowym dorosłych (PZD):

Lp.	Forma PZD	Rok ukończenia PZD przez uczestnika	Rodzaj egzaminu	Egzamin w zawodzie	Wynik egzaminu
1	Praktyczna nauka zawodu	2012	Czeladniczy	Rzeźnik-wędliniarz	Pozytywny
2	Przyuczenie do pracy	2012	Sprawdzający	Krawiec	Pozytywny
3	Przyuczenie do pracy	2012	Sprawdzający	Krawiec	Pozytywny
4	Praktyczna nauka zawodu	2013	Czeladniczy	Fryzjer	Pozytywny

Pozostałe osoby odbywające przygotowanie zawodowe w 2013 roku zostaną skierowane na egzaminy w roku 2014, w tym:

- 2 osoby na egzamin czeladniczy w zawodzie rzeźnik-wędliniarz,
- 1 osoba na egzamin czeladniczy w zawodzie krawiec.

W 2013 roku przeznaczono na tę formę aktywizacji 77 937 zł.

Refundacja kosztów opieki nad dzieckiem do lat 7 lub osobą zależną

Refundacji kosztów opieki nad dzieckiem dokonuje się osobie bezrobotnej samotnie wychowującej dziecko lub dzieci do lat 7, jeżeli:

- osoba ta podjęła zatrudnienie lub inną pracę zarobkową,
- została skierowana przez powiatowy urząd pracy na staż, przygotowanie zawodowe dorosłych lub szkolenie.

W 2013 roku 21 osób otrzymało refundację kosztów opieki nad dzieckiem do lat 7, przeznaczono na ten cel 17 262 zł.

Stypendium z tytułu kontynuacji nauki

Stypendium przyznaje się osobie bezrobotnej, która nie posiada kwalifikacji do wykonywania jakiegokolwiek zawodu potwierdzonych dyplomem, świadectwem, zaświadczeniem instytucji szkoleniowej lub innym dokumentem uprawniającym do wykonywania zawodu, jeżeli w okresie 12 miesięcy od dnia zarejestrowania w powiatowym urzędzie pracy podjęła dalszą naukę w szkole ponadgimnazjalnej dla dorosłych, będącej szkołą publiczną lub niepubliczną o uprawnieniach szkoły publicznej albo w szkole wyższej, gdzie studiuje w formie studiów niestacjonarnych.

Stypendium przysługuje osobie bezrobotnej pod warunkiem nie przekroczenia wysokości dochodu na osobę w rodzinie w rozumieniu przepisów o pomocy społecznej, uprawniającego do świadczeń z pomocy społecznej. W 2013 roku stypendium z tytułu kontynuacji nauki otrzymały **22** osoby, zadanie to zrealizowano przeznaczając **143 613 zł**.

2.5 Ekonomia społeczna

Zwrot składek na ubezpieczenie społeczne opłacanych przez spółdzielnie socjalne

W ramach wspierania podmiotów ekonomii społecznej (PES) przez Powiatowy Urząd Pracy w Poznaniu podejmowane są m.in. działania na rzecz tworzenia spółdzielni socjalnych. W tym zakresie urząd współpracuje od 2005r. z organizacjami trzeciego sektora ukierunkowanymi na działania przeciw wykluczeniu społecznemu, w tym Fundacją Pomocy Wzajemnej Barka i Stowarzyszeniem na Rzecz Spółdzielni Socjalnych. Efektem wspólnych działań jest sfinansowanie utworzenia spółdzielni socjalnych, w ramach których osoby zagrożone wykluczeniem społecznym, bezrobotne, bezdomne i niepełnosprawne będące członkami założycielami uzyskały ze strony urzędu wsparcie szkoleniowo-doradcze i finansowe ze środków Funduszu Pracy i PFRON.

Pracownicy Powiatowego Urzędu Pracy oraz Poznańskiego Ośrodka Wspierania Przedsiębiorczości wspierają działania podejmowane przez PES uczestnicząc w organizowanych konferencjach, szkoleniach, panelach dyskusyjnych i warsztatach edukacyjnych.

W ramach tej współpracy pracownicy szkolą uczestników projektów, przyszłych członków spółdzielni socjalnych i ich liderów z zakresu:

- pozyskiwania środków finansowych na tworzenie spółdzielni socjalnych,
- prawidłowego opracowania dokumentacji wnioskowej,
- opracowania biznesplanu,
- prawidłowego rozliczania przyznawanych przez urzędy pracy jednorazowych środków na podjęcie działalności w ramach spółdzielni socjalnych,
- prowadzą konsultacje w zakresie procedury zakładania spółdzielni socjalnych i ubiegania się o środki na ich założenie oraz rozwój.

W ten sposób w efekcie współpracy z w/w organizacjami PUP sfinansował w 2013r. utworzenie następujących spółdzielni:

- **Spółdzielnia Socjalna „PRINT2YOU”** – w Mosinie specjalizująca się w usługach reklamowych i aranżacji wnętrz,
 - udzielona kwota wsparcia 43 635 zł,
 - liczba wspieranych osób członków założycieli – 3 w szczególnej sytuacji na rynku pracy: jedna samotnie wychowująca dziecko poniżej 18 r.ż, jedna bez średniego wykształcenia, jedna powyżej 50 r.ż.

- **Spółdzielnia Socjalna „BLISKOWAS.PL”** – w Tarnowie Podgórnym specjalizująca się w usługach pralniczych i porządkowych,
 - udzielona kwota wsparcia 28 900 zł,
 - liczba wspieranych osób członków założycieli – 2 w szczególnej sytuacji na rynku pracy: jedna długotrwale bezrobotna powyżej 50 r.ż., druga bez kwalifikacji zawodowych.

Nowelizacja ustawy o spółdzielniach socjalnych z 7 maja 2009 roku umożliwia zakładanie spółdzielni socjalnych nie tylko przez osoby fizyczne, ale również przez osoby prawne, w myśl której również samorządy, organizacje pozarządowe lub kościelne osoby prawne mogą wykorzystać potencjał ekonomii społecznej do realizacji celów społecznych i ekonomicznych. Na tej podstawie, przy współudziale Starosty Poznańskiego **na terenie powiatu poznańskiego powstały dwie spółdzielnie osób prawnych :**

1. **Spółdzielnia socjalna „Kostrzynianka” w Kostrzynie**
2. **Spółdzielnia socjalna „WYKON” w Pobiedziskach**

Powiatowy Urząd Pracy dokonuje również zwrotu składek na ubezpieczenie społeczne opłacanych przez spółdzielnie socjalne ze środków Funduszu Pracy. Na realizację umów zawartych w latach 2011-2013, dotyczących 28 osób bezrobotnych, wydano ze środków 2013 roku, **kwotę 68 138 zł**. Pomoc w zakresie zwrotu składek na ubezpieczenie społeczne, opłacanych przez spółdzielnie socjalne udzielana jest przez Starostę Poznańskiego w ramach przyznanych środków Funduszu Pracy przeznaczonych na jej finansowanie.

Finansowaniu podlega:

- część wynagrodzenia odpowiadająca składce należnej od zatrudnionego na ubezpieczenia (emerytalne, rentowe i chorobowe),
- oraz część kosztów osobowych pracodawcy odpowiadająca składce na ubezpieczenia emerytalne, rentowe i wypadkowe za zatrudnionego, na podstawie umowy zawartej między starostą właściwym dla siedziby spółdzielni a spółdzielnią.

W 2013 r. kontynuowano 7 umów o zwrot składek na ubezpieczenie społeczne opłacanych przez spółdzielnie socjalne. W ramach przedmiotowych umów urząd współpracował z następującymi spółdzielniami:

- Wielobranżowa Spółdzielnia Socjalna „**KARINUS**” (refundacją objęta jest **1** osoba)
- Spółdzielnia Socjalna „**SUPER ŁAD**”(refundacją objęte są **2** osoby)
- Spółdzielnia Socjalna „**ANIMA**”(refundacją objęte są **2** osoby)
- Spółdzielnia Socjalna „ **MASTERPUNKT**” (refundacją objęte są **2** osoby)
- Spółdzielnia Socjalna „ **AKCENT EUROPE**” (refundacją objęte są **4** osoby)
- Spółdzielnia Socjalna „**TAMARYSZEK**”(refundacją objęte są **2** osoby)
- Spółdzielnia Socjalna „**MONIA**” (refundacją objęte są **2** osoby).

2.6 Aktywizacja zawodowa osób z niepełnosprawnościami

Z roku na rok rośnie liczba ofert kierowanych do osób z niepełnosprawnościami. W ostatnich latach odsetek ofert wynosił odpowiednio: w 2008 i 2009 ok 3% ofert, 2010 prawie 6,5% ofert, 2011 -9 % ofert zgłoszonych do urzędu. W 2013 była to liczba zdecydowanie najwyższa – 1095 ofert skierowanych było do osób z niepełnosprawnościami – co stanowiło ponad 10,5 % w stosunku do wszystkich zgłaszanych stanowisk pracy.

Pracodawcy najczęściej poszukiwali osób z niepełnosprawnościami do pracy na stanowiskach takich jak: sprzątaczką, pracownik sprzątający, pracownik porządkowy, pracownik ochrony, pracownik gospodarczy, dozorca, konfeksjoner, operator infolinii, pomoc bufetu, pomocnik w magazynie, masażysta, konsultant klienta, sprzedawca-kasjer.

Jednym z większym problemów osób niepełnosprawnych na rynku pracy są niskie kwalifikacje zawodowe. Dlatego tak istotne wydaje się kierowanie tej grupy osób bezrobotnych do udziału w szkoleniach i kursach doszkaldających.

W 2013 roku na **szkolenia** skierowano **179 osób niepełnosprawnych** (131 osób z Poznania, 48 z powiatu poznańskiego).

- **12 osób uczestniczyło w szkoleniach finansowanych z Funduszu Pracy** (operator wózków jezdniowych, kurs na uprawnienia dla elektryków w zakresie eksploatacji pomiarów i dozoru urządzeń elektroenergetycznych do 1 kV i powyżej 1 kV, obsługa kas fiskalnych i terminali płatniczych, profesjonalne prowadzenie biura, obsługa kas fiskalnych i terminali płatniczych z fakturowaniem, AUTOCAD, kurs okresowy dla kierowców w zakresie przewozu towarów lub osób, tworzenie stron internetowych z projektowaniem graficznym, kadry płace, „Własna firma”, manager hotelu, magazynier z obsługą komputera i wózków jezdniowych, fotografia cyfrowa, witrażownictwo z elementami fusingu)
- **27 osób wzięło udział w szkoleniach finansowanych z EFS w ramach projektu „Lepsze jutro”** (magazynier z obsługą komputera i wózków jezdniowych, operator wózków jezdniowych, profesjonalne sprzętanie, pracownik gospodarczy z uprawnieniami dla elektryków, mała księgowość, profesjonalne prowadzenie biura, własna firma, aktywni na rynku pracy, obsługa kas fiskalnych i terminali płatniczych z fakturowaniem, kadry – płace, obsługa programów magazynowych z fakturowaniem)
- **125 w skorzystało ze szkoleń w Klubie Pracy** (24 osoby w szkoleniach z zakresu aktywnego poszukiwania pracy, 101 osoby w zajęciach aktywizacyjnych)
- **15 osób uczestniczyło w szkoleniach finansowanych ze środków PFRON** – 5 osób z Poznania, 10 osób z powiatu poznańskiego (grafik komputerowy, profesjonalne prowadzenie biura, barman, język angielski, Adobe Indesign CS6, tworzenie stron internetowych, obsługa programów magazynowych z fakturowaniem i obsługą kasy fiskalnej, uprawnienia VCA, obsługa kasy fiskalnej z fakturowaniem i terminali płatniczych, obsługa programów kadrowo-płacowych: Optima, Płatnik)

W 2013 roku po raz kolejny osoby niepełnosprawne mieszkające na terenie powiatu poznańskiego, zarejestrowane w Powiatowym Urzędzie Pracy w Poznaniu jako bezrobotne lub poszukujące pracy niepozostające w zatrudnieniu, mogły **ubiegać się o dofinansowanie do rozpoczęcia działalności gospodarczej** ze środków Państwowego Funduszu Rehabilitacji Osób Niepełnosprawnych (PFRON). W ramach środków z PFRON dotację na rozpoczęcie działalności gospodarczej otrzymały w 2013 roku **3 osoby – mężczyźni – w łącznej kwocie 90 000 zł**. Osoby niepełnosprawne, które otrzymały dotację na podjęcie działalności gospodarczej, podjęły tę działalność na terenie następujących **gmin powiatu poznańskiego**: Swarzędz (1), Czerwonak (1) i Tarnowo Podgórne (1).

Podział udzielonych dotacji ze względu na wiek osób niepełnosprawnych.

Przedział wiekowy	Liczba osób
do 25 lat	0
26 – 37 lat	1
38 – 49 lat	1
50 lat i powyżej	1

Wśród osób niepełnosprawnych, które otrzymały dotację:

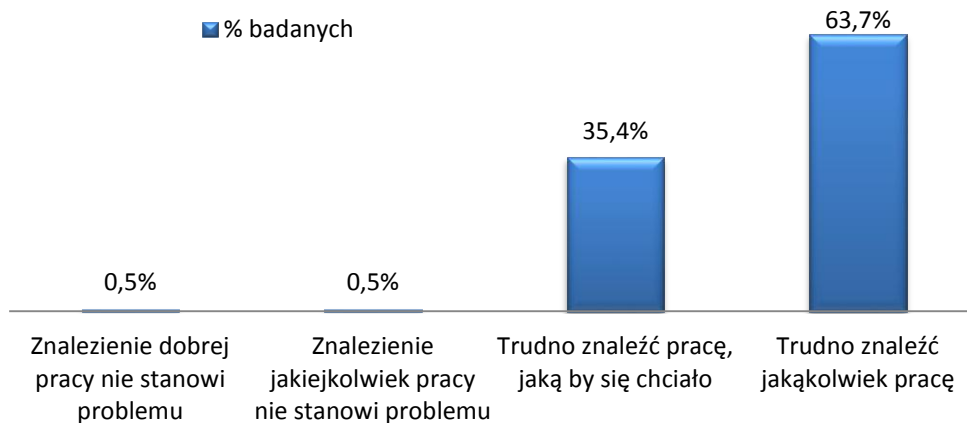
- **1 osoba** miała orzeczony **lekki stopień niepełnosprawności**, a **2 osoby** **umiarkowany stopień niepełnosprawności**,
- **2 osoby** posiadały **status bezrobotnego**, a **1 osoba** **status poszukującego pracy**,
- **2 osoby** miały **wykształcenie wyższe**, **1 osoba** **wykształcenie zasadnicze zawodowe**.

Osoby podjęły działalność usługową: usługi stolarskie - 1 osoba, rachunkowo-księgowe - 1 osoba, wynajem sprzętu budowlanego i ogrodniczego - 1 osoba.

W 2013 roku Powiatowy Urząd Pracy w Poznaniu zlecił przygotowanie badania rynku pracy pt. *„Sytuacja osób niepełnosprawnych na lokalnym rynku pracy”*. Badanie zrealizowano za pomocą metod ilościowych jak również jakościowych. Technika metody jakościowej był indywidualny wywiad pogłębiony (IDI) prowadzony według scenariusza dla indywidualnych wywiadów pogłębionych. W badaniu zastosowano metodę celowego doboru próby badawczej. Próba składała się z 400 osób niepełnosprawnych i 50 pracodawców. Pełen raport z badania dostępny jest na stronie www.pup.poznan.pl, zakładka - Opracowania i analizy.

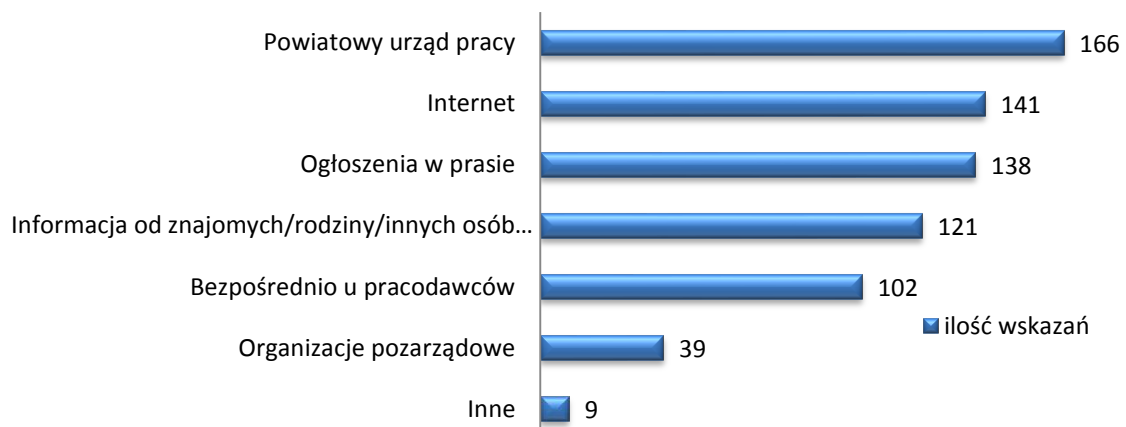
Przykładowe wyniki badania:

Ocena szans na znalezienie zatrudnienia

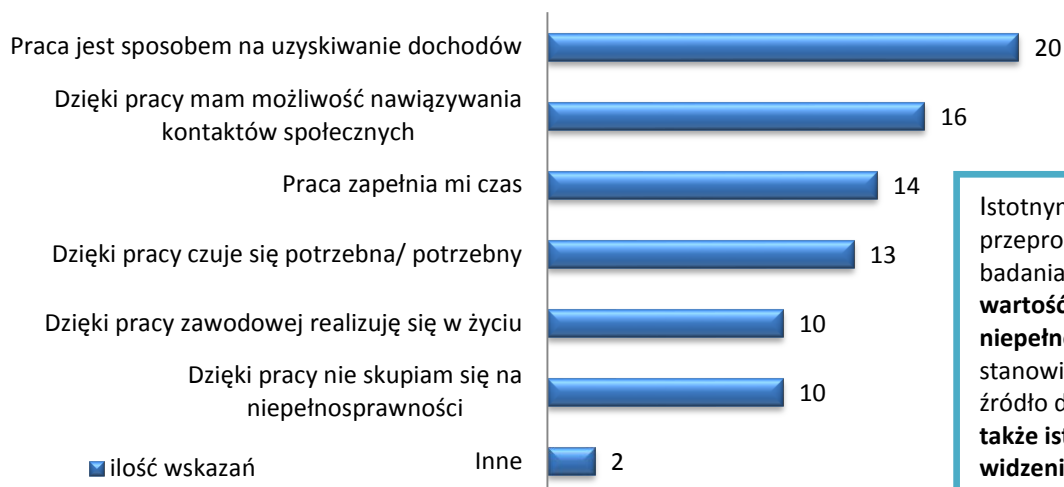


Sposoby poszukiwania pracy

Dla osób poszukujących pracy Powiatowy Urząd pracy stanowi najczęściej wybierane źródło informacji (166 wskazań). Popularnym sposobem poszukiwania pracy jest także wyszukiwanie ogłoszeń zamieszczonych w Internecie (141 wskazań), w prasie (138 wskazań), informacje od znajomych, rodziny lub innych osób niepełnosprawnych (121 wskazań) oraz bezpośrednio u pracodawców (102 wskazania). Organizacje pozarządowe wspierające osoby niepełnosprawne są narzędziem poszukiwania pracy dla 39 badanych. Wśród sposobów innych znalazły się odpowiedzi: ulotki, opieka społeczna

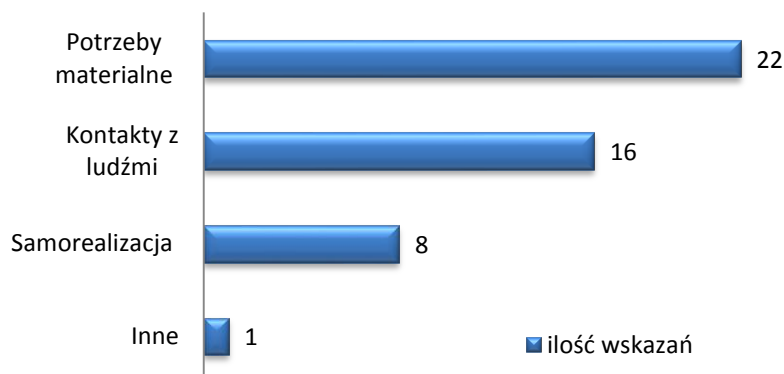


Wartość, jaką dla badanych przedstawia praca zawodowa

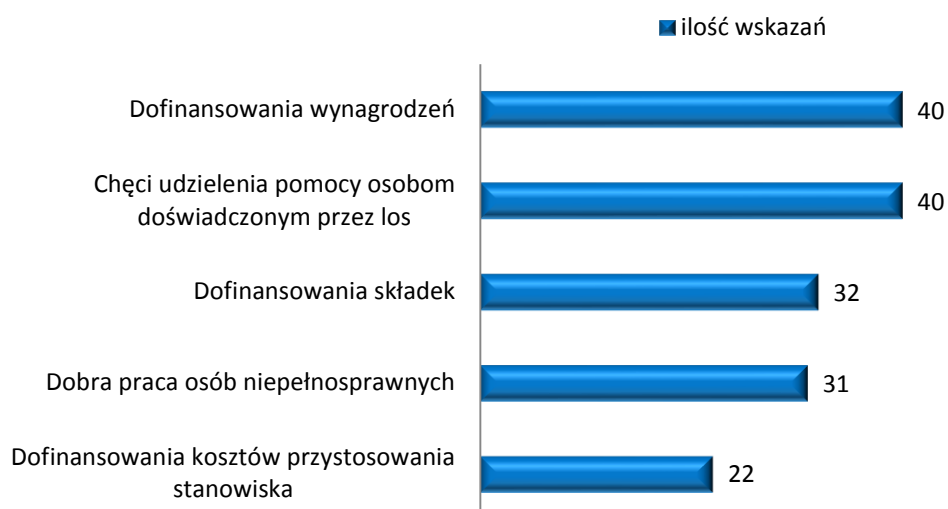


Istotnym wynikiem przeprowadzonego badania jest **wysoka wartość pracy dla osób niepełnosprawnych**, stanowi ona nie tylko źródło dochodu, ale **jest także istotna z punktu widzenia socjalizacji i funkcjonowania w społeczeństwie** tej grupy osób bezrobotnych.

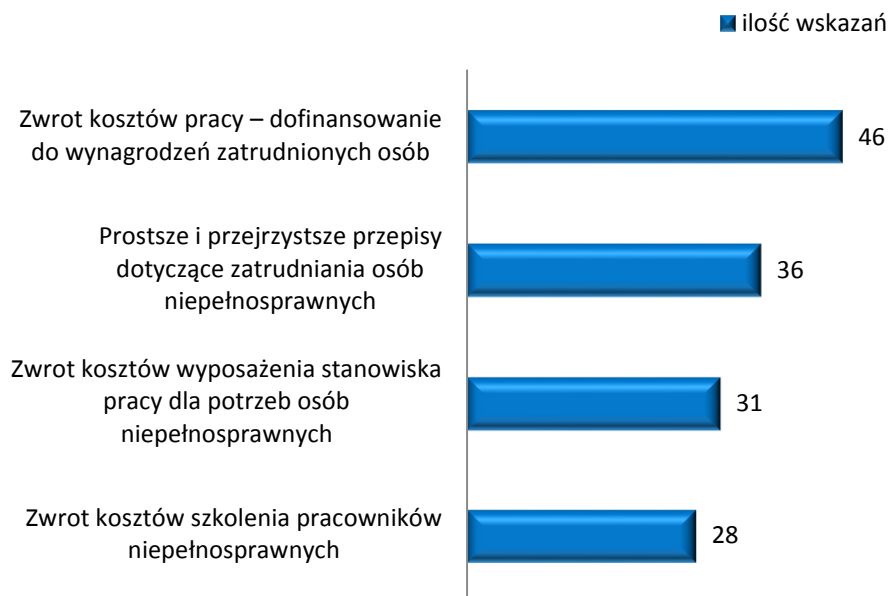
Czynniki skłaniające do podejmowania i utrzymywania zatrudnienia



Motywy skłaniające pracodawców do zatrudniania osób niepełnosprawnych



Argumenty, które zachęciłyby przedsiębiorców do zatrudnienia osób niepełnosprawnych



3. Wspieranie Przedsiębiorczości

3.1. Nowe firmy powstałe w Poznaniu i powiecie poznańskim

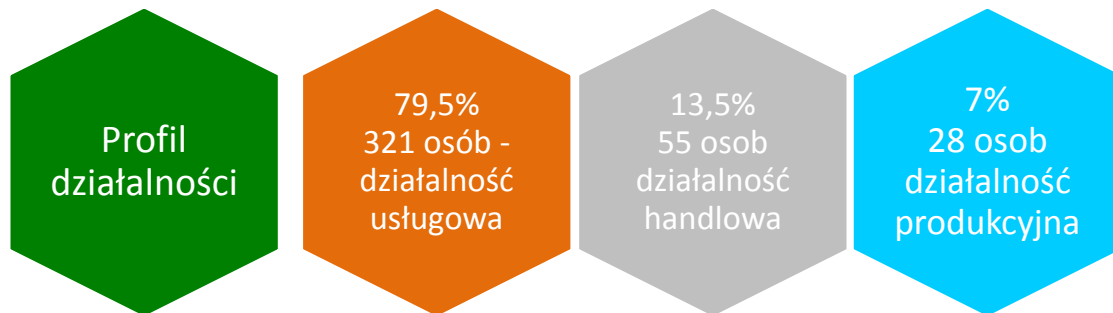
W 2013 roku powstały **404 nowe firmy** na terenie **Poznania (237)** i **powiatu poznańskiego (167)**, utworzone dzięki wsparciu Powiatowego urzędu Pracy w Poznaniu. Przeznaczono na ten cel **8 038 424 zł**.

W 2013 roku zainteresowanie ze strony osób bezrobotnych dofinansowaniem do rozpoczęcia własnej działalności gospodarczej było, podobnie jak w latach minionych bardzo duże. W okresie od stycznia do grudnia 2013 roku złożono ogółem **599 wniosków**, jednak ze względu na mniejszą pulę środków przeznaczonych na finansowanie tej formy pomocy, środki na podjęcie działalności gospodarczej otrzymały **404 osoby. Wśród nich były 222 kobiety i 182 mężczyzn.**

Większość z beneficjentów, tj. **237 osób** podjęło działalność gospodarczą na terenie miasta **Poznania**, a **167 osób** na terenie **powiatu poznańskiego**:

- | | |
|------------------------|------------------------|
| - Swarzędz - 29 | - Mosina - 14 |
| - Komorniki - 13 | - Rokietnica - 12 |
| - Pobiedziska - 11 | - Stęszew - 11 |
| - Luboń - 9 | - Kórnik - 9 |
| - Dopiewo - 9 | - Kostrzyn - 8 |
| - Puszczykowo - 7 | - Tarnowo Podgórne - 7 |
| - Murowana Goślina - 6 | - Kleszczewo - 6 |
| - Buk - 6 | - Suchy Las - 5 |
| - Czerwonak - 5 | |

W liczbie wszystkich osób, które otrzymały dofinansowanie na podjęcie działalności gospodarczej było 111 osób długotrwale bezrobotnych, 63 osoby w wieku do 25. roku życia i 47 osób w wieku powyżej 50. roku życia.



Podział ogółem udzielonych dotacji ze względu na wiek osób bezrobotnych.

Przedział wiekowy	Liczba osób
do 25 lat	63
26 – 37 lat	229
38 – 49 lat	65
50 lat i powyżej	47

Podział ogółem udzielonych dotacji ze względu na wykształcenie osób bezrobotnych.

Wykształcenie	Liczba osób
wyższe	238
średnie zawodowe i policealne	78
średnie ogólnokształcące	38
zasadnicze zawodowe	40
gimnazjalne i poniżej	10

Ponadto wiele z tych osób oprócz posiadanego oficjalnego wykształcenia miało ukończone liczne kursy i szkolenia, w tym również w zakresie profilu planowanej działalności gospodarczej.

Opis udzielonych dotacji według źródeł finansowania.

- **Finansowanie ze środków Funduszu Pracy rozpoczęcia działalności gospodarczej podejmowanej przez osoby bezrobotne.** W ramach tej formy aktywizacji w 2013 roku wypłacono ze środków Funduszu Pracy, przyznanego wg algorytmu określonego przez MPiPS, 90 dotacji w łącznej kwocie **1 794 641 zł**. Dofinansowanie do rozpoczęcia działalności gospodarczej otrzymały 44 kobiety i 46 mężczyzn. Wśród bezrobotnych, którzy otrzymali dotację 64 osoby podjęły działalność gospodarczą na terenie miasta Poznania, a 26 osób na terenie powiatu poznańskiego. W 2013 roku Powiatowy Urząd Pracy w Poznaniu udzielił także z Funduszu Pracy dotacji na założenie **dwóch spółdzielni socjalnych 5 osobom bezrobotnym z powiatu poznańskiego w łącznej kwocie 72 250 zł**. Na założenie Spółdzielni Socjalnej „PRINT2YOU” z Mosiny dotację otrzymały 3 osoby, a na założenie Spółdzielni Socjalnej „BLISKOWAS” z Tarnowa Podgórnego dotację otrzymały 2 osoby. Ogółem wśród osób, które otrzymały dotację na założenie obydwu spółdzielni były **3 kobiety**

i 2 mężczyzn. Ze względu na przedział wiekowy 3 osoby były w wieku 26–37 lat i 2 osoby powyżej 50 roku życia, a ze względu na wykształcenie 2 osoby miały wykształcenie podstawowe, 2 osoby wykształcenie średnie ogólnokształcące i 1 osoba wykształcenie wyższe. Obydwie spółdzielnie otrzymały dofinansowanie na prowadzenie działalności gospodarczej o profilu usługowym – pierwsza na usługi w zakresie reklamy i aranżacji wnętrz, a druga na usługi pralnicze i porządkowe.

- **Finansowanie ze środków Projektu *Lepsze jutro*, współfinansowanego z Europejskiego Funduszu Społecznego w ramach Poddziałania 6.1.3 PO KL.** Projekt był adresowany do wszystkich osób bezrobotnych, ze szczególnym uwzględnieniem osób będących w szczególnie trudnej sytuacji na rynku pracy, tj. bezrobotnych powyżej 50. roku życia, bezrobotnych do 25. roku życia oraz długotrwale bezrobotnych. Celem projektu było zwiększenie szans tych osób na rynku pracy poprzez różne formy aktywizacji, w tym poprzez dofinansowanie do rozpoczęcia własnej działalności gospodarczej. W ramach tego projektu przyznane zostały **263 dotacje** na podjęcie działalności gospodarczej w łącznej kwocie **5 251 533 zł**. Wśród bezrobotnych, którzy otrzymali dotację w ramach tego projektu **141 osób** podjęło działalność gospodarczą na terenie miasta Poznania, a **122 osoby** na terenie powiatu poznańskiego.
- **Finansowanie w ramach Programu specjalnego *„Rodzice mają głos”*.** W marcu 2013 roku Powiatowy Urząd Pracy w Poznaniu przystąpił do realizacji programu specjalnego *Rodzice mają głos*, w ramach którego osoby bezrobotne otrzymały środki na podjęcie własnej działalności gospodarczej oraz pakiet indywidualnych usług konsultingowych jako dodatkowy element wspierający. Program skierowany był do osób bezrobotnych posiadających status samotnie wychowujących co najmniej jedno dziecko do 18 roku życia oraz do kobiet, które nie podjęły zatrudnienia po urodzeniu dziecka. W ramach powyższego programu środki na podjęcie działalności gospodarczej otrzymało w 2013 roku **14 osób** bezrobotnych – kobiet – w łącznej kwocie **280 000 zł**. Wśród bezrobotnych kobiet, które otrzymały dotację w ramach tego programu 7 osób podjęło działalność na terenie miasta Poznania i 7 na terenie powiatu poznańskiego.
- **Finansowanie w ramach Programu na rzecz promocji zatrudnienia, łagodzenia skutków bezrobocia i aktywizacji zawodowej osób będących w szczególnej sytuacji na rynku pracy *„Twoja szansa”*.** W lipcu 2013 urząd przystąpił do realizacji programu *Twoja szansa*, finansowanego ze środków z rezerwy Ministra. Program skierowany był do osób będących w szczególnej sytuacji na rynku pracy określonych w art. 49 ustawy o promocji zatrudnienia i instytucjach rynku pracy. W ramach powyższego programu dotację na podjęcie działalności gospodarczej w kwocie **20.000 zł** otrzymała w 2013 roku 1 osoba – kobieta w wieku 35 lat. Osoba ta podjęła działalność gospodarczą na terenie miasta Poznania o profilu usługowym – projektowanie i aranżacja wnętrz.
- **Finansowanie w ramach Programu na rzecz promocji zatrudnienia, łagodzenia skutków bezrobocia i aktywizacji zawodowej osób będących w szczególnej sytuacji na rynku pracy oraz osób do 30 roku życia.** W listopadzie 2013 roku urząd rozpoczął realizację programu skierowanego do osób bezrobotnych będących w szczególnej sytuacji na rynku pracy określonych w art. 49 ustawy o promocji zatrudnienia i instytucjach rynku pracy oraz do osób do 30 roku życia, w ramach którego przyznane zostały dotacje dla osób chcących rozpocząć własną działalność gospodarczą. W ramach powyższego programu dotację otrzymały w 2013 roku **23 osoby bezrobotne** w łącznej kwocie **460 000 zł**, w tym 14 kobiet i 9 mężczyzn. Spośród tych osób 16 podjęło działalność na terenie miasta Poznania, a 7 na terenie powiatu poznańskiego.
- **Finansowanie w ramach Programu na rzecz promocji zatrudnienia, łagodzenia skutków bezrobocia i aktywizacji zawodowej osób będących w szczególnej sytuacji na rynku pracy oraz osób do 30 roku życia.** W grudniu 2013 roku Powiatowy Urząd Pracy w Poznaniu przystąpił do realizacji kolejnego programu skierowanego do osób bezrobotnych będących w szczególnej sytuacji na rynku pracy określonych w art. 49 ustawy o promocji zatrudnienia i instytucjach rynku pracy oraz do osób do 30 roku życia, w ramach którego udzielonych zostało **7 dotacji** na podjęcie własnej działalności gospodarczej przez osoby bezrobotne w łącznej kwocie **140 000 zł**. W ramach powyższego programu dotację na podjęcie działalności gospodarczej otrzymały **4 kobiety** i **3 mężczyzn**. Wszystkie osoby podjęły działalność gospodarczą o profilu usługowym na terenie miasta Poznania.

- **Projekt pilotażowy „Twoja kariera-Twój wybór”.** W 2013 roku Powiatowy Urząd Pracy w Poznaniu kontynuował udział w projekcie pilotażowym „Twoja kariera – Twój wybór”, realizowanym w ramach Programu „Młodzi Aktywni na rynku pracy”. Projekt skierowany jest do osób młodych, które nie ukończyły 30 roku życia, są mieszkańcami miasta Poznania i zarejestrowały się w powiatowym urzędzie pracy po raz pierwszy, a jego celem jest poprawa sytuacji osób młodych na rynku pracy. W ramach projektu w 2013 roku 1 osoba bezrobotna – mężczyzna w wieku 28 lat – otrzymał środki na podjęcie działalności gospodarczej w łącznej kwocie 20 000 zł. Działalność gospodarcza o profilu usługowym – naprawa i konserwacja sprzętu komputerowego oraz usługi informatyczne – została podjęta na terenie miasta Poznania.

Podsumowanie wszystkich wypłaconych w 2013 roku dotacji i refundacji.

NAZWA PROGRAMU	LICZBA	KWOTA w zł
DOTACJE		
Fundusz Pracy wg algorytmu MPiPS	90	1 794 641
Spółdzielnia socjalna FP – w ramach algorytmu	5	72 250
Program specjalny „Rodzice mają głos” - FP	14	280 000
Program dla osób w szczególnej sytuacji na rynku pracy (art. 49) Twoja szansa - FP – rezerwa Ministra	1	20 000
Program dla osób w szczególnej sytuacji na rynku pracy (art. 49) i osób do 30 roku życia - FP – rezerwa Ministra	23	460 000
Program dla osób w szczególnej sytuacji na rynku pracy (art. 49) i osób do 30 roku życia - FP – rezerwa Ministra	7	140 000
Projekt pilotażowy „Twoja kariera-Twój wybór”	1	20 000
„Lepsze jutro”, 6.1.3 PO KL, EFS	263	5 251 533
łącznie	404	8 038 424
Niepełnosprawni - PFRON	3	90 000
Refundacje – FP stanowiska pracy utworzone przez pracodawców	12	240 000
Ogółem miejsca pracy utworzone przy pomocy środków publicznych		
<u>łącznie (dotacje + refundacje)</u>	419	8 368 424

Przykłady uruchomionych firm:

Usługi	<ul style="list-style-type: none"> - prawnicze(kancelaria adwokacka, doradztwo prawne) - pośrednictwo w obrocie nieruchomościami - nadzór budowlany i doradztwo w tym zakresie - transportowe (usługi taxi) - usługi sprzątnia - florystyczne - wideofilmowanie - archeologiczne - poradnictwo dietetyczne - doradztwo marketingowe - mechanika samochodowa
---------------	--

	<ul style="list-style-type: none"> - organizacja imprez (eventów) - zoopsychologiczne i treserskie - usługi sprzątnia - stolarskie - dekarские - brukarskie - hydrogeotechniczne - geodezyjno-kartograficzne - przygotowywanie opracowań i analiz geologicznych - zabudowa stoisk targowych - mobilna myjnia samochodowa - holownicze (holowanie pojazdu autolawetą) - wypożyczanie sprzętu elektronicznego i muzycznego - wykonywanie dokum. technicznej w zakresie budownictwa oraz nadzór inwestorski i budowlany - doradztwo techniczne w zakresie odnawialnych źródeł energii oraz diagnostyki energetycznej urządzeń i budynków - wykonywanie prac na wysokości z wykorzystaniem technik alpinistycznych oraz projektowanie parków linowych - projektowe w tym: projektowanie graficzne i grafika komputerowa, projektowanie architektoniczne, projektowanie i aranżacja wnętrz, projektowanie obiektów budownictwa drogowego, projektowanie instalacji sanitarnych, klimatyzacyjnych i chłodniczych, projektowanie terenów zieleni projektowanie stron internetowych, projektowanie konstrukcji budowlanych Projektowanie przemysłowe procesów technologicznych maszyn CNC <ul style="list-style-type: none"> - edukacyjno-szkoleniowe w tym: nauka języka angielskiego i tłumaczenia, zajęcia z pielęgnacji, masażu i rozwoju dzieci, zajęcia o tematyce ekologicznej, przyrodniczej i kulinarnej, warsztaty artystyczne z zakresu plastyki, zajęcia z robotyki, zajęcia z zakresu BHP i PPOŻ, zajęcia taneczne i fitness, nauka jazdy konnej, kursy nurkowania i pierwszej pomocy, nauka pływania
Handel	<ul style="list-style-type: none"> - odzieżowa i obuwnicza - przemysłowa w tym: <ul style="list-style-type: none"> ▪ art. instalacyjne, wentylacyjne i klimatyzacyjne ▪ art. motoryzacyjne ▪ elektroniczne papierosy i akcesoria do nich ▪ zabawki i akcesoria dziecięce ▪ meble i art. dziecięce - kosmetyczna - spożywcza (wody mineralne) - sklep akwarystyczny - powierzchnia reklamowa na portalu internetowym
Produkcja	<ul style="list-style-type: none"> - biżuteria - odzież (krawiectwo) - wyroby z tworzyw sztucznych - nagrania dźwiękowe i muzyczne - gry i pomoce dydaktyczne językowe - wyroby cukiernicze - wyroby z tworzyw sztucznych - wyroby metalowe - wyroby stolarskie - wyroby z drewna - pufy - galanteria artystyczna - dekoracyjne wyroby parafinowe - wyroby reklamowe i okolicznościowe - użytkowo-dekoracyjne przedmioty wyposażenia wnętrz - ceramika architektoniczna, sanitarna i użytkowa - kartki okolicznościowe i inne wyroby dekoracyjne z papieru

3.2 Poznański Ośrodek Wpierania Przedsiębiorczości

W 2013 roku z oferty POWP skorzystały 4 484 osoby.

Doradztwo i informacja

W minionym roku zorganizowano **408 godzin dyżurów** specjalistów oraz doradców z zakresu zagadnień związanych z założeniem i prowadzeniem małej firmy. Możliwość osobistej rozmowy z konsultantem jest usługą bardzo cenioną przez klientów Ośrodka. Konsultantami współpracującymi z POWP są osoby, których specjalistyczna wiedza, wieloletnia praktyka i doświadczenie zapewniają pomoc na najwyższym poziomie merytorycznym.

Klienci mogą otrzymać wsparcie od następujących specjalistów:

- Doradcy podatkowego - specjalisty ds. rachunkowości,
- Księgowego,
- Powiatowego Rzecznika Konsumentów - prawo cywilne, gospodarcze, autorskie
- Specjalisty ds. marketingu, konsultacje biznes planu,
- Specjalistów ds. podatków z Urzędów Skarbowych,
- Specjalisty z Państwowej Inspekcji Pracy (prawo pracy, nadzór techniczny),
- Specjalisty z Zakładu Ubezpieczeń Społecznych,
- Specjalisty ds. rehabilitacji społecznej i zawodowej osób niepełnosprawnych,

Z doradztwa specjalistycznego skorzystało **661 osób**.

Pracownicy POWP udzielali informacji dotyczących rozpoczynania i prowadzenia działalności gospodarczej, możliwości jej finansowania z uwzględnieniem dotacji z PUP (pomoc w przygotowywaniu dokumentacji) i funduszy UE, informacje o instytucjach działających w ramach Sieci Wspierania Zatrudnienia i Przedsiębiorczości, Krajowego Systemu Usług i inne związane z zagadnieniami prowadzenia małej firmy. Udzielane były informacje o możliwościach korzystania ze szkoleń, w tym bezpłatnych, finansowanych z EFS. Z usług oferowanych przez pracowników POWP skorzystało **2 650 osób**.

Ponadto pracownicy:

- a) prowadzili warsztaty z przedsiębiorczości (rejestracja firmy, biznesplan, finansowanie działalności gospodarczej) na zaproszenie poznańskich szkół, uczelni, biur karier, w tym w ramach:
 - projektu „GPS ucznia przedsiębiorczego” realizowanego przez Ośrodek Doradczo Szkoleniowy Wydziału Działalności Gospodarczej UMP i Centrum Doradztwa Zawodowego dla Młodzieży, (2 spotkania)
 - zajęć z przedsiębiorczości dla studentów poznańskich uczelni: Uniwersytetu Artystycznego, Przyrodniczego, UAM i Akademii Muzycznej realizowanego przez ODS Wydziału Działalności Gospodarczej i Rolnictwa UMP i biura karier poszczególnych uczelni, (8 spotkań)
 - „Tygodnia Kariery” oraz „Światowego Dnia Przedsiębiorczości” w Zespole Szkół Ekonomicznych w Poznaniu (3 spotkania)
 - porozumienia zawartego pomiędzy PUP w Poznaniu i Aresztem Śledczym w Poznaniu (2 spotkania)
- b) prezentowali ofertę POWP i udzielali informacji podczas: Targów Przedsiębiorczości, Targów Pracy, Akademii Rozwoju i Przedsiębiorczości, spotkania dla przedsiębiorców organizowanych przez ZUS (4 spotkania)

W spotkaniach udział wzięło **469 osób**.

Szkolenia

W 2013 roku zorganizowano 5 szkoleń, z których skorzystało **330 osób**.

- „Profesjonalna sprzedaż i obsługa klienta w małej firmie” (4 grupy dla 60 osób)

Celem szkolenia było zapoznanie osób, które rozpoczynają działalność gospodarczą lub prowadzą małe firmy z wiedzą i umiejętnościami z zakresu efektywnego pozyskiwania klientów tj. planowania sprzedaży usług i produktów, metod i technik sprzedaży, elementów negocjacji, przygotowania i prezentacji oferty, typologii klientów, kontaktów z klientem – nawiązanie i utrzymanie relacji, badanie potrzeb klientów, telemarketing.

- **„Negocjacje w biznesie” (3 grupy dla 46 osób)**

Celem szkolenia było zapoznanie osób, które rozpoczynają działalność gospodarczą lub prowadzą małe firmy, z wiedzą i umiejętnościami z zakresu efektywnego prowadzenia negocjacji. Program szkolenia obejmował następujące zagadnienia: skuteczna komunikacja, rozpoznawanie stylów, technik i etapów negocjacji, rozwiązywanie sytuacji trudnych i konfliktowych, rozpoznawanie i reagowanie na techniki i gry manipulacyjne.

- **„E-marketing w małej firmie” (4 grupy dla 60 osób)**

Celem szkolenia było zapoznanie osób, które rozpoczynają działalność gospodarczą lub prowadzą małe firmy, z wiedzą z zakresu sprawnego poruszania się w obszarze marketingu internetowego oraz przygotowanie kursantów do samodzielnego opracowania promocji firmy w Internecie w oparciu o narzędzia e-marketingu.

- **„Księgowość w małej firmie - jak samodzielnie prowadzić podatkowa księgę przychodów i rozchodów (PKPiR)” (2 grupy dla 26 osób)**

Celem szkolenia było zapoznanie osób, które rozpoczynają działalność gospodarczą lub prowadzą własne firmy, z wiedzą i umiejętnościami przygotowującymi do samodzielnego prowadzenia PKPiR tj. podstaw prawnych i zasad prowadzenia księgi z uwzględnieniem zapisów dokonywanych w księdze, rozliczeń podatkowych dla prowadzących księgę, zamknięcia roku, stosowania programów komputerowych służących do prowadzenia PKPiR.

- **„Pierwszy krok w biznesie” (12 grup dla 138 osób)**

Celem szkolenia było przygotowanie uczestników do założenia i prowadzenia działalności gospodarczej - zapoznanie ich z formalno-prawnymi aspektami zakładania działalności gospodarczej.

Warsztaty, prelekcje

W 2013 roku zorganizowano **32** spotkania, skupione w trzech blokach tematycznych, w których uczestniczyło **359** osób.

Podatki i księgowość:

1. „Księgowość w małej firmie” (2 spotkania)
2. „Jak prowadzić podatkową księgę przychodów i rozchodów”
3. „Formy opodatkowania działalności gospodarczej” (2 spotkania)
4. „Zmiany w podatku dochodowym od osób fizycznych prowadzących działalność gospodarczą w 2013 r.”
5. „Przypadki kiedy warto być podatnikiem VAT, a kiedy nie”
6. „Obowiązki przedsiębiorcy związane z ewidencją obrotu za pomocą kasy rejestrującej (fiskalnej)”

Zagadnienia prawne:

1. „Ochrona danych osobowych - obowiązki i prawa przedsiębiorcy”
2. „Rodzaje spółek w działalności gospodarczej”
3. „Prawo autorskie dla przedsiębiorców”
4. „Umowy cywilnoprawne w obrocie gospodarczym”
5. „Zasady zawierania i rozwiązywania umowy o pracę”
6. „Zasady wynagradzania pracowników zgodnie z przepisami prawa pracy”
7. „Podstawowe zagadnienia czasu pracy”

Wizerunek i promocja firmy, pozyskiwanie klientów:

1. „Budowanie wizerunku firmy” (3 spotkania)
2. „Komunikacja w biznesie, jako podstawa budowania trwałej relacji z klientem”
3. „Budowanie trwałych relacji biznesowych z klientem. Badanie potrzeb klienta”
4. „Budowanie trwałych relacji biznesowych z klientem. Jak reagować na krytykę i nie stracić klienta”
5. „Zasady komunikacji w biznesie – style komunikacyjne partnerów biznesowych”
6. „Budowanie konkurencyjnych ofert handlowych” (3 spotkania)

Inne:

1. „Obowiązki przedsiębiorcy i pracodawcy wobec ZUS” (2 spotkania)
2. „Zasady przygotowywania biznesplanu przy ubieganiu się o dotację z PUP w Poznaniu” (2 spotkania)
3. „Zasady przyznawania dotacji z PUP w Poznaniu oraz zasady przygotowywania wraz z załącznikami” (2 spotkania)
4. „E-usługi dla przedsiębiorców czyli jak rozliczać się (i nie tylko) z urzędem bez wychodzenia z domu”

Klub Mikroprzedsiębiorców

W 2013 r. zorganizowano **3** spotkania Klubu Mikroprzedsiębiorców, w których uczestniczyło **15** osób:

- spotkanie z doradcą podatkowym w ramach warsztatów na temat zmian w podatku dochodowym w 2013 roku,
- spotkanie w ramach warsztatów dotyczących przygotowania oferty handlowej,
- spotkanie podsumowujące udział Klubowiczów w działalności POWP zorganizowane z okazji dwudziestolecia Ośrodka.

W 2013 roku Poznański Ośrodek Wspierania Przedsiębiorczości obchodził jubileuszu XX-lecia istnienia.

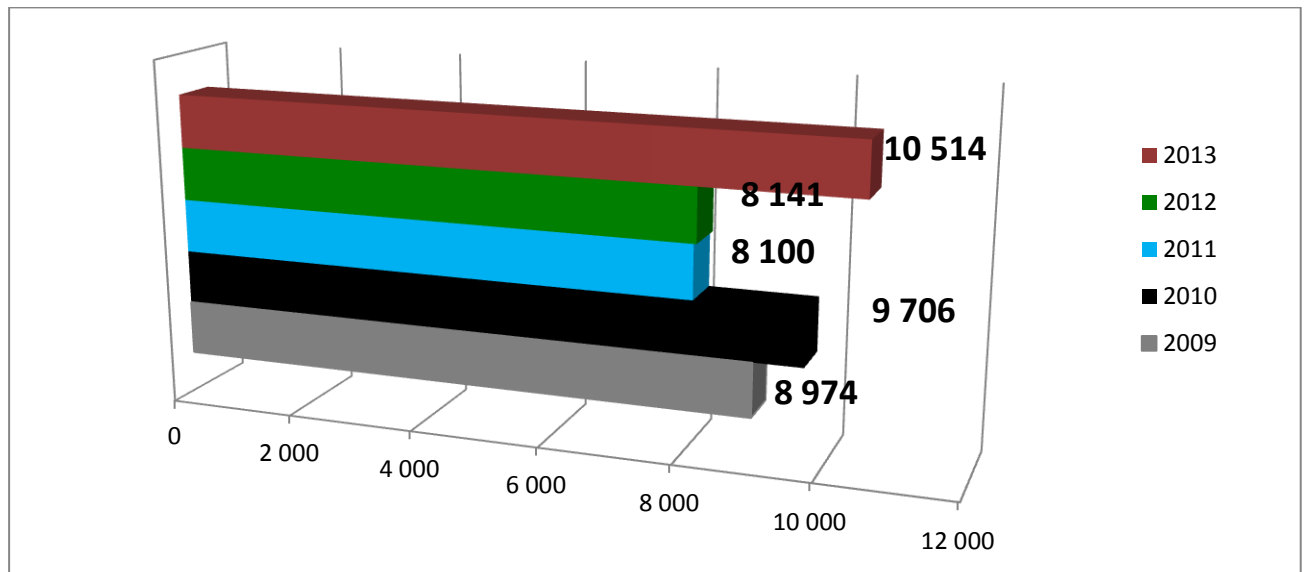
Poznański Ośrodek Wspierania Przedsiębiorczości obchodził w tym roku jubileuszu 20-lecia istnienia. Z tej okazji zorganizowano w siedzibie Ośrodka, przy ul. Klasztornej, uroczyste posiedzenie Powiatowej Rady Zatrudnienia oraz konferencję prasową, w której uczestniczył Starosta Poznański Jan Grabkowski. Poznański Ośrodek Wspierania Przedsiębiorczości powołano 30 kwietnia 1993 roku z inicjatywy Wojewódzkiego Urzędu Pracy w Poznaniu i Urzędu Miasta Poznania, jako filię ówczesnego Rejonowego Urzędu Pracy w Poznaniu. Dziś Ośrodek funkcjonuje w strukturze Powiatowego Urzędu Pracy w Poznaniu. Misją POWP jest świadczenie usług informacyjno-doradczo, konsultingowych oraz edukacyjnych z zakresu przedsiębiorczości, tworzenia i rozwoju małych firm. W Ośrodku można uzyskać podstawowe informacje jak krok po kroku zrealizować pomysł na własną firmę, jak zakładać i prowadzić działalność gospodarczą.



Rocznie z usług oferowanych w Ośrodku korzysta ponad 4 000 osób. Szczegółowe informacje na temat oferty POWP można znaleźć na stronie www.powp.poznan.pl

4. Współpraca z pracodawcami

4.1. Oferty pracy



Miniony rok po raz pierwszy od 2009 roku przyniósł większą liczbę ofert pracy. Choć jeszcze w styczniu urząd dysponował zaledwie 600 ofertami zatrudnienia, co przy znacznym wzroście liczby osób rejestrujących się jako bezrobotne, nie napawało optymizmem, o tyle wiosna przyniosła pewne ożywienie. W maju 2013 do dyspozycji pośredników pracy było już 945 ofert pracy. Rekordowy okazał się październik, kiedy mogliśmy naszym klientom zaproponować jedną z 1494 ofert zatrudnienia. Dobra sytuacja wynikała po części z faktu dysponowania przez urząd już od początku roku środkami Funduszu Pracy. Powodowało to zgłaszanie się pracodawców zainteresowanych subsydiowanymi miejscami pracy. Podobnie jak w poprzednich latach „rynek zgłaszał” niedobór pracowników fizycznych – pracowników budowlanych, murarzy, elektryków, hydraulików itd.

Duże zapotrzebowanie występowało również w obszarze handlu – poszukiwani byli sprzedawcy, sprzedawcy-kasjerzy, przedstawiciele handlowi. Głównym kryterium doboru nowych pracowników były ich kwalifikacje, chęć doskonalenia zawodowego czy umiejętność przystosowania się do wymogów stawianych przez pracodawców. Mimo utrzymujących się trudności w znalezieniu pracy osoby bezrobotne nie są gotowe do migracji zarobkowej nawet w obrębie samej Polski. Jedynie młodzi ludzie chętniej deklarowali gotowość do zmiany miejsca zamieszkania ze względu na pracę.

W przeciągu 2013 roku Powiatowy Urząd Pracy pozyskał do realizacji **10 514** ofert pracy.

W tej liczbie **1095** ofert kierowanych było do osób niepełnosprawnych, a ich liczba w stosunku do 2012r. wzrosła o 16,24%. Oferty w Urzędzie pochodziły głównie od mikroprzedsiębiorców.

W 2013r. pracodawcy najczęściej poszukiwali:

- **wśród osób z wykształceniem wyższym - 9% ogółu ofert** (specjalistów ds. administracji publicznej, specjalistów ds. reklamy, specjalistów ds. marketingu i handlu, doradców finansowych, fizjoterapeutów, lektorów języka angielskiego)
- **wśród osób z wykształceniem średnim - 20 % ogółu ofert** (księgowych, przedstawiciele handlowych, pracowników administracji, sekretarek/ sekretarzy sądowych, pracowników ubezpieczeń, spedytorów, opiekunów/ek dziecięcych, opiekunów/ek osób starszych, pracowników działów handlowych, magazynierów, pracowników obsługi telefonicznej)
- **wśród osób z wykształceniem zawodowym – 48% ogółu ofert** (kucharzy, fryzjerów, sprzedawców/kasjerów/doradców klienta, telemarketerów, rzeźników-wędliniarzy, krawców-szwaczki, pracowników ochrony fizycznej, spawaczy równych kategorii (mag, mig, tig, pozostałych), elektryków, robotników budowlanych: murarzy, zbrojarzy, betoniarzy, cieśli, dekarzy, monterów sieci instalacji i urządzeń sanitarnych, stolarzy, lakierników, mechaników (samochodów osobowych i ciężarowych, maszyn i urządzeń)

- **wśród osób bez wykształcenia – 23% ogółu ofert** (sprzątaczek, pakowaczy, robotników fizycznych/budowlanych, kierowców kat. B, C, CE, operatorów maszyn, czyścicieli pojazdów/operatorów myjni, pracowników pralni chemicznej, pomocników magazyniera (pracujący przy pracach przeładunkowych), pracowników ochrony (bez licencji), pracowników do prac prostych w przemyśle).

Ponadto pracodawcy nadal wyrażali spore zainteresowanie zatrudnieniem cudzoziemców z Białorusi, Gruzji, Mołdowy, Federacji Rosyjskiej i Ukrainy, na podstawie uproszczonej procedury tzw. oświadczeń o zamiarze powierzenia pracy cudzoziemcowi. W 2012r zarejestrowano **4011** oświadczeń, w 2013 r. **4536** oświadczeń (38 – Białoruś, 46 – Rosja, 4101 – Ukraina, 273 – Mołdowa, 78 – Gruzja). Najczęściej zatrudnienie dotyczyło branż: rolnictwo, leśnictwo, przetwórstwo przemysłowe, budownictwo, handel hurtowy i detaliczny, transport i gospodarka magazynowa.

Pracodawcy chętnie przyjmowali także do pracy cudzoziemców zza wschodniej granicy. W 2013 roku urząd wydał **417** opinii wymaganych do ubiegania się o zatrudnienie cudzoziemca (w oparciu o zgłoszone **1911** stanowisk pracy, takich jak: kucharze kuchni orientalnych - chińskiej, tureckiej, tajskiej, indyjskiej, piekarze, pomoce kuchenne, masażyści orientalni, biomasażysty, kierownicy międzynarodowi (kat. C, CE, trasy Unia Europejska, Ukraina, Rosja, Kazachstan, Mołdawia,) tłumacze języka ukraińskiego, lektorzy językowi, managerowie, kierownicy restauracji, specjaliści ds. rynków wschodnich, specjaliści ds. importu i eksportu, pracownicy fizyczni, sortowacze surowców wtórnych, pracownicy w gospodarstwach rolnych, pracownicy w ogrodnictwie, pracownicy prac polowych, opiekunki osób starszych, opiekunki dziecięce, guwernantki.

4.2 Zwolnienia grupowe

Kolejnym czynnikiem pozwalającym stwierdzić, iż lokalny rynek powoli wychodzi z okresu spowolnienia gospodarczego, jest fakt, że w 2013 roku w porównaniu do roku poprzedniego odnotowano zmniejszenie liczby przedsiębiorstw, które podejmowały decyzję o grupowych zwolnieniach pracowników.

Gdy zwolnienia jednak następowały dotyczyły branży: wydawniczej, produkcyjnej, ubezpieczeń, kosmetycznej, telekomunikacyjnej oraz finansowej.

W 2013 roku na terenie działania Powiatowego Urzędu Pracy **36 firm** (w tym **6** z terenu powiatu poznańskiego) przeprowadzało zwolnienia grupowe. Zwolniono **547 osób**, w tym **114** z terenu powiatu poznańskiego.

1	2012			2013		
	2	3	4	5	6	7
	Ogółem	Poznań	Powiat poznański	Ogółem	Poznań	Powiat poznański
Liczba zakładów zgłaszających do PUP zamiar dokonania zwolnień z przyczyn dotyczących zakładów pracy	49	39	10	36	30	6
Liczba pracowników przewidzianych do zwolnień	1885	859	1026	900	654	246
Liczba dokonanych zwolnień pracowników Stan na dzień 31.12.2013r.	1852	830	1022	547	433	114

Na terenie działania Powiatowego Urzędu Pracy w roku 2013 **36 firm** (w tym 6 zakładów z terenu powiatu poznańskiego) przeprowadzało zwolnienia w trybie Ustawy o szczególnych zasadach rozwiązywania z pracownikami stosunków pracy z przyczyn niedotyczących pracowników (Dz. U. z 2003r. poz. 844 z późn. zm.). Łącznie w ciągu 2013 roku zwolniono 547 osób, w tym 114 z terenu powiatu poznańskiego. Urząd na bieżąco monitorował zgłoszenia o przeprowadzonych zwolnieniach grupowych. W stosunku do 171 pracowników zwolnień zaniechano m.in.w firmie: BERTELSMANN MEDIA Sp. z o. o; WYBOROWA S.A.; WOJSKOWA PROKURATURA.

Wśród firm zgłaszających zamiar zwolnień były również takie, które zgłosiły zamiar przeprowadzania zwolnień grupowych na terenie działania urzędu lecz do 31.12.2013r. takich działań nie podjęły m.in.: Konsalnet konwój Sp. z o.o.; Konsalnet Cash Management Sp. z o.o.; Polbita Sp. z o.o.; Signal Iduna Polska Ubezpieczenia.

Największych zwolnień dokonały firmy:

- STOLCOM Sp. z o. o. z siedzibą w Komornikach- 48 osób;
- PASSION CARDS Sp. z o. o. z siedzibą w Tarnowie Podgórnym – 44 osoby;
- BERTELSMANN MEDIA Sp. z o. o. z siedzibą w Plewiskach – 90 osób;
- TOWARZYSTWO UBEZPIECZEŃ I REASEKURACJI „ WARTA” S.A.-oddziały na terenie działania tut. Urzędu- 36 osób;
- WIELKOPOLSKIE CENTRUM ZDROWIA PUBLICZNEGO W LIKWIDACJI z siedzibą w Poznaniu -22 osoby;
- BGDE PLUS Sp. z o .o. z siedzibą w Poznaniu-59 osób;
- FASHION DAYS Sp. z o .o. z siedzibą w Poznaniu- 25 osób;
- PROMEDICA 24 POZNAŃ GERMANY Sp. z o.o. Sp. k w likwidacji-35 osób;

Pomoc urzędu dla zwalnianych pracowników

Powiatowy Urząd Pracy nawiązywał współpracę z przedsiębiorstwami proponując zwalnianym osobom pomoc w złagodzeniu skutków zwolnień, polegającą m.in. na działaniach pośrednictwa pracy, indywidualnych konsultacjach z doradcami zawodowymi, udziale w warsztatach aktywnego poszukiwania pracy. Każdy zakład pracy mógł skorzystać z oferowanego przez urząd spotkania informacyjnego dla zwalnianych osób z zakresu: dostępnej pomocy w powrocie na rynek pracy świadczonej przez publiczne służby zatrudnienia, sytuacji na lokalnym rynku pracy oraz procedur związanych z uzyskaniem statusu bezrobotnego i rejestracją w urzędzie.

Zgodnie z art. 70 ustawy o promocji zatrudnienia i instytucjach rynku pracy urząd zawarł porozumienia z zakładami pracy, które zwalniały co najmniej 50 pracowników. Porozumienia określały formy i zakres pomocy dla zwalnianych pracowników.

W 2013 roku podpisano i realizowano **2 porozumienia** z pracodawcami.

- BERTELSMANN MEDIA Sp. z o. o;
- WIELKOPOLSKIE CENTRUM ZDROWIA PUBLICZNEGO W LIKWIDACJI;

W ramach zawartego porozumienia z Firmą BERTELSMANN MEDIA Sp. z o. o; doradcy zawodowi udzielali zwalnianym pracownikom indywidualnych konsultacji zawodowych.

4.3 Formy współpracy z pracodawcami (staże, szkolenia pod potrzeby pracodawców, prace interwencyjne, refundacja miejsc pracy)

Pracodawcy, którzy zamierzają zatrudnić osobę bezrobotną, zarejestrowaną w powiatowym urzędzie pracy, mogą ubiegać się o wsparcie finansowe, związane z tym zatrudnieniem. Tego rodzaju działanie przynosi obustronne korzyści: pracodawcy mogą zminimalizować koszty związane z zatrudnieniem nowego pracownika, a osoby bezrobotne mają w ten sposób większe szanse na znalezienie zatrudnienia.

Staż

W 2013 roku Powiatowy Urząd Pracy w Poznaniu **podpisał 446 umów z pracodawcami** na organizację stażu, 58 z nich były to podmioty publiczne, a 359 to prywatne firmy.

Staż realizowany był głównie na stanowiskach biurowych i administracyjnych, ale także na takich jak: dziennikarz, ogrodnik terenów zielonych, sztukator, pilot szybowcowy-instruktor, inżynier budownictwa-budownictwo ogólne, sekretarka, kosmetyczka, technik dentystryczny, artysta grafik, asystent ds. księgowości, doradca klienta, fryzjer, biolog, instruktor dyscypliny sportu, laborant chemiczny.

Z 853 osób skierowanych na staż, pracę podjęło 568 osób. Pracodawcy podpisując umowę o realizację stażu deklarują w niej chęć zatrudnienia stażysty, minimum na okres trwania stażu. Niestety nie zawsze wywiązują się ze złożonej deklaracji argumentując brak zatrudnienia np. pogarszającą się sytuacją ekonomiczną firmy.

Prace interwencyjne

W ramach prac interwencyjnych zatrudnienie następuje wskutek zawartej umowy z pracodawcą, który tworzy nowe miejsca pracy. Pracodawca otrzymuje refundację z racji zatrudnienia osoby bezrobotnej, która staje się pracownikiem na podstawie umowy o pracę w pełnym lub w połowie wymiaru czasu pracy na okres min. 12 miesięcy.

W minionym roku podpisano **30 umów o organizację prac interwencyjnych** i w ten sposób **zaktywizowano 43 osoby** przeznaczając na ten cel kwotę **147 100 zł.**

Powiatowy Urząd Pracy w Poznaniu współpracował także z organizacjami zrzeszającymi pracodawców: Wielkopolską Izbą Rzemieślniczą oraz Wielkopolskim Związkiem Pracodawców „LEWIATAN”. Podpisano porozumienia o współpracy przy realizowanych przez urząd programach aktywizacyjnych.

Jedną z form współpracy z pracodawcami jest także organizacja tzw. giełd pracy. Są to spotkania rekrutacyjne, organizowane w urzędzie, na które zapraszane są osoby bezrobotne spełniające wymagania pracodawcy opisane w złożonej do urzędu ofercie pracy. Takie rozwiązanie wychodzi naprzeciw oczekiwaniom pracodawców, dając im możliwość przeprowadzenia wstępnej rekrutacji w urzędzie. W 2013r **urząd zorganizował 22 giełdy pracy**, głównie dla branż: handlowej (w tym dla sieci marketów), budowlanej, usługowej (praca głównie w charakterze osób sprzątających). Pracodawcy poszukiwali kandydatów na stanowiska takie jak: kasjer sprzedawca, kierownik sklepu, specjalista ds. sprzedaży, handlowiec, przedstawiciel handlowy, kierownik ds. organizacji sklepów obuwniczych, doradca mobilny, malarz – tynkarz, kafelkarz, majster budowy, magazynier, operatów wózka widłowego, pracownik magazynu, osoba sprzątająca, kelner, spedytor, kierowca kat. B, serwisant maszyn vendingowych (automaty do kawy), doradca finansowy.

5. Współpraca z innymi partnerami rynku pracy

5.1. Współpraca partnerska z organizacjami pozarządowymi i innymi podmiotami

W 2013 roku, urząd współpracował przy realizacji **55 projektów**. Z organizatorami **11 spośród** nich podpisane zostały porozumienia.

	<i>Projekt</i>	<i>Lider projektu</i>	<i>Działania</i>	<i>Zadania PUP</i>	<i>Okres realizacji</i>	<i>Grupa docelowa</i>
1	Telepracownik przyszłości – innowacyjny model aktywizacji zawodowej niepełnosprawnych absolwentów	Eureka Sp. z o.o.	Szkolenia i staże zawodowe, badanie ankietowe i spotkania konsultacyjne	Udział w seminariach popularyzujących stosowanie modelu aktywizacji zawodowej szczególnie wśród osób z niepełnosprawnością, przedstawicieli instytucji rynku pracy, pracodawców z branż ICT	04.2011-02.2013	Osoby niepełnosprawne
2	Model aktywizacji zawodowej rodziców samotnie wychowujących dzieci pozostających bez zatrudnienia	Ingeus Sp. z o.o.	Aktualnie wdrażanie modelu -doradztwo, warsztaty, szkolenia i wyszukiwanie ofert	Promocja na stronie i na terenie PUP oraz w trakcie obsługi, spotkania informacyjno-rekrutacyjne.	06.2011-05.2014	195, w tym 90 długotrwale, bezrobotnych rodziców samotnie wychowujących dzieci
3	Schematom STOP! Wspólne działania instytucji pomocy społecznej i instytucji rynku pracy - pilotaż	PCPR, MOPR Poznań	Wypracowanie lokalnego programu interdyscyplinarnej współpracy i rodzinnego programu aktywizacji zawodowej, pomocy i integracji społecznej (pierwszy program wypracuje Powiatowy Zespół Koordynujący Współpracę, a drugi Mobilna Grupa Interdyscyplinarna)	Udział 4 pracowników urzędu.	12.2014	Rodziny, które należą do klientów OPS
4	Kształcenie ustawiczne w powiecie poznańskim – szansa dla każdego	Eugeniusz Eugenia Durowicz	Bezpłatne doradztwo indywidualne w obszarze kształcenia ustawicznego	Rekrutacja i link na stronie PUP	04.2012-11.2013	122 (62K, 60M), w tym 34 długotrwale (18K, 16M) tylko z powiatu bez Lubonia i Swarzędza w wieku 25-64
5	Kadry Ekonomii Społecznej	1. Wyższa Szkoła Zawodowa „Kadry dla Europy” (Fundacja „Czysty Świat”) 2. Stowarzyszenie ETAP	1. Dążenie do stworzenia trwałego systemu wsparcia ekonomii społecznej w Wielkopolsce (wsparcie szkoleniowe i konsultacyjne), 2. Szkolenia i konsultacje (doradca zawodowy, konsultant ds. podmiotów ekonomii społecznej, specjalista ds. marketingu, specjalista ds. księgowości, prawnik)	1. Informacja na stronie i terenie PUP, partnerstwo na rzecz realizacji programu wykorzystania instrumentów ekonomii społecznej 2. Udostępnienie miejsca pod punkt konsultacyjny w PUP oraz w gminach Luboń, Czerwonak, Pobiedziska, Komorniki, Buk	04.2012-03.2014	Osoby (nieaktywne zawodowo, bezrobotne, zagrożone wykluczeniem społecznym i niepełnosprawne) oraz podmioty (organizacje pozarządowe i podmioty ekonomii społecznej).

6	Praca Wysokiej Jakości na Zielonym Rynku Pracy w województwie wielkopolskim	Wielkopolska Izba Przemysłowo-Handlowa	Wypracowanie strategii (zbudowanie i wsparcie partnerstw lokalnych w identyfikowaniu trendów rozwojowych i mechanizmów tworzenia i utraty miejsc pracy)	Aktywne uczestnictwo w spotkaniach dot. wypracowania strategii w zakresie tworzenia miejsc pracy wysokiej jakości w sektorze zielonej gospodarki w naszym województwie .	04.2012-03.2014	-
7	Modelowy system na rzecz integracji społecznej – projekt innowacyjny	WRZOS Wspólnota Robocza Związków Organizacji Socjalnych, Partnerstwo Kleszczewo	Wypracowanie, sprawdzenie w praktyce i upowszechnienie w całym kraju skutecznej i trwałej współpracy instytucji rynku pracy, ośrodków pomocy społecznej i organizacji pozarządowych w świadczeniu usług dla osób wykluczonych i zagrożonych wykluczeniem społecznym		03.2011-02.2014	Bezrobotni Klienci OPS
8	Projekty systemowe	OPS Rokietnica, Kleszczewo, Swarzędz, Pobiedziska, Dopiewo, Murowana Goślina, Stęszew, Kostrzyn, Buk, GOPS Czerwonak, MOPS Puszczykowo, MOPS Luboń, PCPR, MOPR - PAW	Podstawowym narzędziem realizacji projektu jest kontrakt socjalny. Instrumenty aktywnej integracji: 1.Instrumenty aktywizacji zawodowej 2.Instrumenty aktywizacji edukacyjnej 3.Instrumenty aktywizacji zdrowotnej 4.Instrumenty aktywizacji społecznej 5. Inne - do negocjacji	Wymiana informacji na temat uczestników, m.in. kierowanie do udziału w kontrakcie socjalnym	Do 31.12.2013	Klienci OPS
9	W kierunku samozatrudnienia	Fundacja Rozwoju Nauki i Przedsiębiorczości	Poradnictwo zawodowe (indywidualne i grupowe), poradnictwo psychologiczne, szkolenia zawodowe, wsparcie szkoleniowo-doradcze, wsparcie inwestycyjne i pomostowe, pośrednictwo pracy	Promocja na stronie PUP i w trakcie obsługi, spotkania informacyjno-rekrutacyjne	12.2013-06.2015	Osoby bezrobotne z Poznania i powiatu poznańskiego w wieku 18-64, zwolnione z przyczyn dot. zakładu pracy w okresie nie dłuższym niż 6 miesięcy przed dniem przystąpienia do projektu
10	WAZON – Wsparcie Aktywizacji Zawodowej Osób Niepełnosprawnych	Fundacja im. Królowej Polski św. Jadwigi	Trening umiejętności społecznych i aktywnego poszukiwania pracy, szkolenia zawodowe, staż	Promocja na stronie PUP i w trakcie obsługi, spotkania informacyjno-rekrutacyjne	06.2013-12.2014	Osoby niepełnosprawne bezrobotne lub nieaktywne zawodowo w wieku 15-64 z Wielkopolski

11	Podmiot zatrudnienia socjalnym partnerem Ośrodka Pomocy Społecznej i Powiatowego Urzędu Pracy w realizacji kontraktów socjalnych	OPS Swarzędz	Reintegracja społeczna i zawodowa osób długotrwale bezrobotnych, klientów pomocy społecznej zagrożonych wykluczeniem społecznym poprzez warsztaty, kursy, targi pracy, prace społecznie użyteczne	Spotkania doradczo-informacyjne ze specjalistami zatrudnionymi w PUP Poznań z zakresu ekonomii społecznej oraz współpraca przy organizacji prac społecznie użytecznych	03.2012-12.2013	Klienci OPS Swarzędz
----	--	--------------	---	--	-----------------	----------------------

Urząd współpracował także z organizatorami **44 projektów** realizowanych na lokalnym rynku pracy. Zaangażowanie urzędu w tego typu działania ma na celu poszerzenie oferty kierowanej do naszych klientów. Informujemy osoby bezrobotne, poszukujące pracy i pracodawców o działaniach realizowanych w Poznaniu lub powiecie poznańskim, zachęcając by odbiorcy korzystali z oferowanych w ramach projektów: szkoleń, kursów oraz innych form wsparcia.

W 2013 roku współpracowaliśmy m.in. przy realizacji projektów takich jak: „Skuteczny pracownik w cyfrowym świecie” - Centrum Rozwoju Społeczno-Ekonomicznego, „Kreatywni, mobilni, niezależni. Niepełnosprawni przedsiębiorcy w Wielkopolsce” - Fundacja Edukacji, Innowacji i Wdrażania Nowoczesnych Technologii, „Mam dziecko – pracuję”- Fundacja Aktywności Lokalnej, „Nowe szanse zawodowe dla niepełnosprawnych Wielkopolan w wieku 45+” - Eureka Sp. z o.o., „Mikropożyczki dla osób rozpoczynających działalność gospodarczą w woj. wielkopolskim (projekt pilotażowy)” - Unia Gospodarcza Regionu Śląskiego – Śremski Ośrodek Wspierania Małej Przedsiębiorczości, „Wielkopolski progres – program wsparcia procesu restrukturyzacji i adaptacji gospodarki” - WYG International Sp. z o. o., „Kwalifikacje drogą do pracy! Nowoczesna aktywizacja zawodowa osób z dysfunkcją wzroku” - Fundacja SZANSA DLA NIEWIDOMYCH, „Krok w stronę przedsiębiorczości, Mikrofirma – szansą dla Ciebie!” - Euronauka Zakład Poradnictwa Zawodowego, „Wsparcie godzenia pracy i opieki dla rodziców z Poznania” - Klub Dziecięcy TAAKA GŁOWA, „Dziś w cenie doświadczenie” - IT Grzegorz Chojnacki, „AMIGA Aktywni MIGrAnci na lokalnym rynku pracy. Projekt współpracy polsko-niemieckiej” - Uniwersytet im. Adama Mickiewicza

5.2. Współpraca z jednostkami samorządu terytorialnego

- Podobnie jak w latach poprzednich kontynuowana była współpraca z gminnymi ośrodkami pomocy społecznej, w ramach realizowanych przez nie projektów systemowych: OPS Rokietnica, Kleszczewo, Swarzędz, Pobiedziska, Dopiewo, Murowana Goślina, Stęszew, Kostrzyn, Buk, GOPS Czerwonak, MOPS Puszczykowo, MOPS Luboń, PCPR, MOPR – PAW. Podstawowym narzędziem realizacji projektu jest kontrakt socjalny. Instrumenty aktywnej integracji to: instrumenty aktywizacji zawodowej, instrumenty aktywizacji edukacyjnej, instrumenty aktywizacji zdrowotnej oraz instrumenty aktywizacji społecznej. W ramach porozumień o współpracy następuje także wymiana informacji o klientach pomiędzy instytucjami.
- Ośrodek Pomocy Społecznej w Swarzędzu realizował także projekt konkursowy dotyczący reintegracji społecznej i zawodowej osób długotrwale bezrobotnych, klientów pomocy społecznej zagrożonych wykluczeniem społecznym poprzez warsztaty, kursy, targi pracy, prace społecznie użyteczne. Zorganizowano spotkania doradczo-informacyjne ze specjalistami zatrudnionymi w PUP Poznań z zakresu ekonomii społecznej oraz współpracowano przy organizacji prac społecznie użytecznych.
- Kontynuowano także współpracę z organami samorządów gminnych z zakresu e-administracji w ramach Samorządowej Elektronicznej Platformy Informacyjnej (SEPI). Kontynuowano porozumienia i umowy o współpracy z gminami powiatu poznańskiego (Luboń, Puszczykowo, Buk, Kostrzyn, Kórnik, Mosina, Murowana Goślina, Pobiedziska, Stęszew, Swarzędz, Czerwonak, Dopiewo, Kleszczewo, Komorniki, Rokietnica, Tarnowo Podgórne), jednostkami opieki społecznej powiatu oraz Miejskim Ośrodkiem Pomocy Rodzinie i Poznańskim Centrum Świadczeń. SEPI to kompleksowe

rozwiązanie informatyczne umożliwiające podmiotom administracji samorządowej bezpieczną i szybką wymianę informacji o wspólnych klientach, co skutkować będzie ograniczeniem liczby wydawanych dokumentów.

- Urzędy gmin powiatu poznańskiego włączyły się w promocję nowego sposobu rejestracji on-line. W efekcie tych działań nasi klienci z terenu powiatu ziemskiego, otrzymali informację gdzie na terenie swojej gminy mogą znaleźć miejsce, w którym bezpłatnie skorzystają z komputera podłączonego do Internetu, by mogli umówić termin rejestracji on-line.
- Wzorem ubiegłych lat urząd prowadził w Klubach Pracy Czerwonaku, Murowanej Goślinie i Pobiedziskach warsztaty aktywizacyjne dla mieszkańców poszczególnych gmin. Czterodniowe warsztaty realizowane były przez pracowników PUP, którzy prezentowali szczegółową informację o usługach urzędu, oferty pracy, szkoleń czy staży. W 2013 roku w warsztatach uczestniczyło łącznie **156 osób**, w 3 grupach w Czerwonaku, 7 w Murowanej Goślinie i 6 w Pobiedziskach. Tematyka zajęć dotyczyła: „Rozmowa kwalifikacyjna, czyli jak Cię widzą tak Cię piszą”, „Od rozmowy po umowę”, „Bądź kowalem swej kariery”. Zajęcia aktywizacyjne obejmowały spotkanie z doradcą personalnym i wizażystką, a z grupami szczególnie zagrożonymi na rynku pracy pracował jobcoach.

6. Powiatowa Rada Zatrudnienia

W 2013 roku odbyło się 12 posiedzeń Powiatowej Rady Zatrudnienia, w tym 6 głosowań drogą mailową, podczas których omawiano aktualną sytuację rynku pracy, opiniowano podział środków finansowych na realizację programów aktywizacji zawodowej osób bezrobotnych oraz uruchomienie w szkołach nowych kierunków kształcenia. Podjęto dziewięć uchwał.

Rada wydała pozytywne opinie dotyczące uruchomienia nowych kierunków kształcenia w następujących zawodach:

Nazwa szkoły	Kierunek kształcenia
Zespół Szkół im. A. Wodźniczki w Mosinie	technik obsługi turystycznej, technik hotelarstwa
Zespół Szkół w Kórniku	technik ekonomista
Technikum Inżynierii Środowiska i Agrobiznesu w Poznaniu	technik weterynarii, technik urządzeń i systemów energetyki odnawialnej
Zespół Szkół Komunikacji im. Hipolita Cegielskiego w Poznaniu	technik cyfrowych procesów graficznych oraz fototechnik
Zespół Szkół Licealno-Technicznych w Poznaniu	technik technologii chemicznej, technik ochrony środowiska, fototechnik, technik cyfrowych procesów graficznych.
Zespół Szkół im. A. Wodźniczki w Mosinie	technik urządzeń i systemów energetyki odnawialnej
Zespół Szkół Handlowych im. Bohaterów Poznańskiego Czerwca '56 w Poznaniu	technik eksploatacji portów i terminali

Podczas posiedzenia 16 czerwca 2013 roku odbyła się prezentacja XIV „Raportu o bezrobociu absolwentów szkół ponadgimnazjalnych Poznania i Powiatu Poznańskiego z roku 2011/2012”. Członkowie Rady oraz zaproszeni goście, reprezentujący instytucje odpowiedzialne za oświatę w Poznaniu, powiecie i województwie, dyskutowali nad przedstawionymi w Raporcie danymi, które w decydujący sposób wpływają na problem bezrobocia osób młodych. Urząd już po raz czternasty przygotował opracowanie przedstawiające sytuację absolwentów szkół na lokalnym rynku pracy. W minionym roku uruchomiona została dodatkowo strona internetowa: www.absolwenci.poznan.pl. Przedstawia ona dane zawarte w Raportach na przestrzeni



ostatnich lat. Taka forma prezentacji informacji ma trafić do ludzi młodych oraz ich rodziców. Wiedza zamieszczona na stronie może być pomocna przy dokonywaniu świadomego wyboru dalszej drogi kształcenia przez młodych ludzi.

Przedmiotem analizy na potrzeby Raportu objęto grupę osób, która w 2012 roku ukończyła szkoły ponadgimnazjalne (z terenu Poznania i powiatu poznańskiego) i zarejestrowała się w urzędzie pracy okresie od marca 2012 roku do końca lutego 2013 roku. W okresie **od marca 2012 roku do końca lutego 2013 roku** w urzędzie zarejestrowało się 1783 absolwentów, co w porównaniu do danych z 2011 roku stanowi nieznaczny wzrost o 48 osób.

Struktura bezrobotnych absolwentów według poziomu wykształcenia przedstawia się następująco:

- absolwenci zasadniczych szkół zawodowych – **12,39 ogółu**,
- absolwenci techników zawodowych – **16,43%**,
- absolwenci liceów profilowanych – **0,90%**,
- absolwenci liceów ogólnokształcących – **11,05%**,
- absolwenci policealnych studiów zawodowych – **5,5%**,
- absolwenci szkół wyższych – **53,73%**.

Na problem bezrobocia osób młodych – absolwentów, który jest zauważalny w całej Europie wpływa wiele czynników. Analizując powyższą problematykę lokalnie można wyróżnić obszary, które mają szczególne znaczenie w tej kwestii.

- **Świadomy wybór szkoły.** Istotne znaczenie ma wybór kierunku kształcenia w oparciu o predyspozycje, zainteresowania, przy indywidualnym wsparciu profesjonalnego doradcy zawodowego.
- **Jakość oferty edukacyjnej.** Powinna ona elastycznie i szybko reagować na zapotrzebowanie lokalnego rynku pracy. W tej kwestii ważnym jest partnerstwo pomiędzy organami prowadzącymi szkoły ponadgimnazjalne a przedsiębiorcami – pracodawcami, którzy współpracując w zakresie opiniowania treści nauczania, a szczególnie programów praktyk, staży mogą mieć bezpośredni wpływ na kompetencje i kwalifikacje absolwentów szkół.
- **Niski poziom umiejętności.** Problem bezrobocia absolwentów szkół wynika także z braku lub niewielkiego doświadczenia zawodowego, a także niedostatecznych umiejętności zastosowania zdobytej wiedzy w praktyce. Pracodawcy narzekają na niewystarczające umiejętności w zakresie organizacji pracy, poprawnej samooceny czy efektywnej komunikacji absolwentów szkół. Takie umiejętności zdobywa się w środowisku pracy, na stażach, praktykach, stąd tak ważnym elementem edukacji jest zdobywanie praktyki i doświadczeń zawodowych. Wymaga to od pracodawców włączenia się w edukację praktyczną uczniów i studentów.
- **Indywidualna aktywność.** Kolejnym czynnikiem wpływającym na problem bezrobocia, nie tylko młodzieży jest indywidualna aktywność i umiejętności poszukiwania pracy. Doradcy zawodowi, osoby zajmujące się rekrutacją zwracają uwagę na niski poziom umiejętności przygotowywania dokumentów aplikacyjnych, prowadzenia skutecznych rozmów kwalifikacyjnych, prezentacji. Eksperti coraz częściej wskazują na potrzebę promocji przedsiębiorczości, kształcenia ustawicznego i elastyczności.

7. Promocja działań urzędu

7.1. Targi pracy

Podobnie jak w latach minionych, także w 2013 roku urząd prezentował swoje usługi na licznych imprezach targowych. Nasze stoiska informacyjne prezentowaliśmy podczas:

- Targów Pracy w Mosinie, 7 marca 2013 roku,
- Targów Wyższej Szkoły Nauk Humanistycznych i Dziennikarstwa, 6-7 marca 2013 roku,
- Targów Edukacyjnych, 15-17 marca 2013 roku,
- Targów Aktywni 50+, 16-17 marca 2013 roku,
- Targów Uniwersytetu Przyrodniczego, 15 kwietnia 2013 roku,
- Europejskich Dni Pracy, organizowanych przez Wojewódzki Urząd Pracy w Poznaniu, 17 kwietnia 2013 roku,
- Poznańskich Dni Przedsiębiorczości, 24-25 kwietnia 2013 roku,
- VIII Targów Pracy i Przedsiębiorczości „Kariera zaczyna się tutaj”, organizowanych przez Uniwersytet Przyrodniczy, 15 kwietnia 2013 roku,
- Targów Rozwoju, organizowanych przez Wydział Nauk Społecznych UAM, 25 kwietnia 2013 roku,
- Targów Pracy i Edukacji, podczas festynu „Barwy jesieni”, 21 września 2013 roku,
- Akademii Rozwoju i Przedsiębiorczości, organizowanej przez Biuro karier UAM, 22 października 2013 roku,
- Tygodnia Przedsiębiorcy, organizowanego przez ZUS, 19 listopada 2013 roku,
- Targów Pracy AWF, 28 listopada 2013 roku,
- Targów Pracy w Swarzędzu, 29 listopada 2013 roku.



Przedstawiciele urzędu uczestniczyli także w szeregu innych inicjatyw i działań podejmowanych na rzecz poprawy sytuacji na lokalnym rynku pracy, poprzez udział w:

- projekcie Wielkopolskiej Izby Przemysłowo-Handlowej „Praca wysokiej jakości na zielonym rynku pracy w województwie wielkopolskim” kontynuowanym w latach 2012/14r.
- seminarium w ramach projektu „Każdy Pracownik jest ważny – podnoszenie kompetencji pracowników o niskich kwalifikacjach” realizowanym przez QWYG International Sp z o.o. na zlecenie Polskiej Agencji Rozwoju,
- seminarium „Aktywizacja zawodowa dla osób z niepełnosprawnością i ich obecna sytuacja na rynku pracy”,
- konferencji „Kształcenie zawodowe kształceniem przyszłości” w Rokietnicy,
- seminarium „Znaczenie MSP dla rozwoju Wielkopolski”,
- konferencji „Kształcenie zawodowe kształceniem przyszłości”, organizowanej przez Zespół Szkół im. J.i W.Zamojskich w Rokietnicy
- konferencji firmy Euro-Konsult w ramach program Zindywidualizowanego Wsparcia – innowacyjny model współpracy instytucji rynku pracy i pomocy społecznej,
- zorganizowaniu spotkania informacyjnego na temat wsparcia dostępnego w publicznych służbach zatrudnienia dla podopiecznych Ośrodka dla Bezdomnych Nr 1 w Poznaniu,
- spotkaniu w Zespole Szkół nr.1 im. Powstańców Wielkopolskich w Swarzędzu – Przedstawienie założeń funkcjonalno – użytkowych budowy infrastruktury Centrum Kształcenia Praktycznego i Ustawicznego przy Zespole Szkół nr 1 w Swarzędzu,
- grze miejskiej „Bieg po karierę”, organizowanej przez Biuro Karier AWF,
- Konferencji „Dostosowanie kształcenia do wymagań i oczekiwań rynku pracy w Wielkopolsce” organizowanej przez WUP,
- Konferencji Regionalnego Ośrodka Polityki Społecznej w Poznaniu, organizowanej przez Obserwatorium Integracji Społecznej w ramach projektu „Koordynacja na rzecz aktywnej integracji”, w ramach EFS pt: „ Aktywizacja, Wsparcie, Interwencja- Różne wymiary polityki rodzinnej”,
- współpracy z Centrum Badań Migracyjnych Uniwersytetu im. A. Mickiewicza w Poznaniu realizującym projekt „Aktywni migranci na lokalnym rynku pracy. Projekt współpracy polsko-niemieckiej”. Projekt ten jest realizowany od czerwca 2011 do maja 2015 roku we współpracy z Departamentem Pracy i Rozwoju Ekonomicznego Urzędu Miasta Monachium oraz partnerem krajowym – Urzędem Miasta Poznań. Przedstawicielka naszego urzędu uczestniczyła zarówno w spotkaniu otwierającym projekt, jak i w systematycznych spotkaniach grupy ukierunkowanej na wypracowanie lokalnych strategii wspierających imigrantów z trudnościami na rynku pracy.

Organizatorzy projektów dziękują za nasze zaangażowanie i wspólną pracę.



7.2. Nagrody i wyróżnienia

Powiatowy Urząd Pracy w Poznaniu, otrzymał pierwsze miejsce, w etapie regionalnym konkursu „LODOŁAMACZE”, w kategorii Lodołamacz-Instytucja, uroczysta gala odbyła się 17 września 2013 roku.



Urząd jako pracodawca zatrudniający osoby niepełnosprawne, dysponuje infrastrukturą przygotowaną pod potrzeby niepełnosprawnych pracowników, którzy na koniec 2012 roku stanowili 6% załogi, a obecnie 6,7%. Pracownicy z niepełnosprawnościami zatrudnieni są na stanowiskach związanych z obsługą klienta m.in. jako pośrednicy pracy, co sprawia, że rozumieją potrzeby ale także i bariery z jakimi borykają się bezrobotne osoby niepełnosprawne. Kapituła Konkursu doceniła także realizowane przez PUP projekty na rzecz aktywizacji zawodowej osób niepełnosprawnych na terenie całego powiatu. W minionym roku 111 bezrobotnych osób niepełnosprawnych skorzystało z organizowanych przez

urząd pracy szkoleń zawodowych takich jak: kurs obsługi kas fiskalnych i terminali płatniczych z fakturowaniem, kurs podstaw księgowości – Symfonia –Płatnik, kurs obsługi komputera dla osób niedowidzących. Ideą konkursu LODOŁAMACZE jest wyłonienie i nagradzanie pracodawców wybitnie angażujących się w rozwiązywanie problemów osób niepełnosprawnych w różnych dziedzinach życia społecznego i zawodowego. Konkurs LODOŁAMACZE jest przeprowadzany corocznie od 2006 r. Jest to przedsięwzięcie prestiżowe, organizowane przez największą w Polsce organizację zrzeszającą pracodawców zatrudniających osoby niepełnosprawne. Od 2007 r. corocznie Honorowy Patronat nad konkursem LODOŁAMACZE obejmuje Małżonka Prezydenta Rzeczypospolitej Polskiej.

Powiatowy Urząd Pracy w Poznaniu otrzymał także w 2013 roku nagrodę w ogólnopolskim **Programie Najwyższa Jakość Quality International 2013**, w kategorii QI Services – usługi najwyższej jakości, za „Jednorazowe wsparcie finansowe dla osób bezrobotnych pragnących rozpocząć swoją działalność gospodarczą”.

Urząd został wyróżniony za wspieranie rozwoju lokalnej przedsiębiorczości. Dzięki naszemu wsparciu od 2006 roku, powstało na terenie Poznania i powiatu poznańskiego ponad 3000 nowych firm. Nasi klienci poza wsparciem finansowym, mogą liczyć także na pomoc merytoryczną i doradztwo, świadczone przez Poznański Ośrodek Wspierania Przedsiębiorczości. Nagrodę w kategorii QI Services otrzymały także inne urzędy m.in. urząd pracy w Kielcach, Bytomiu, Świnoujściu i Gdańsku.



Ogólnopolski Program **Najwyższa Jakość Quality International** jest przedsięwzięciem skierowanym do działających na terytorium Polski instytucji, producentów i usługodawców posiadających czytelną politykę jakości w odniesieniu do produktu, usługi lub systemu zarządzania. Program przygotowany jest **pod patronatem Ministerstwa Rozwoju Regionalnego, Polskiej Agencji Rozwoju Przedsiębiorczości i Klubu Polskie Forum ISO.**

8. Struktura wydatków Funduszu Pracy

Struktura wydatków Funduszu Pracy

Lp.	Wyszczególnienie	Wykonanie 12 miesięcy 2013 roku w tys. zł	% wydatków
I	Wydatki obligatoryjne	60 017,7	74,79
1	Zasiłki dla bezrobotnych	44 565,1	55,53
2	Świadczenia za poszukiwanie pracy zagranicą	4,8	0,01
4	Świadczenia integracyjne	1 643,5	2,05
5	Świadczenia ZUS	12 157,7	15,15
6	Dodatki aktywizacyjne	1 646,6	2,05
II	Pozostałe wydatki	2 599,0	3,24
III	Aktywne formy przeciwdziałania bezrobociu	17 639,8	21,97
1	Prace interwencyjne	147,1	0,18
1	Roboty publiczne	211,0	0,27
3	Stypendia stażowe	6 015,1	7,49
4	Szkolenia	1 815,0	2,26
5	Stypendia w okresie nauki	143,6	0,18
7	Przygotowanie zawodowe	76,8	0,09
8	Środki na podjęcie działalności gospodarczej	7 728,1	9,63
9	Wyposażenie stanowiska pracy	240,0	0,30
10	Dojazdy	156,7	0,20
11	Opieka nad osobą zależną	17,3	0,02
12	Refundacja składki ZUS	68,1	0,08
13	Prace społecznie użyteczne	59,1	0,07
15	Badania lekarskie w celu stwierdzenia zdolności do pracy lub wykonywania zawodu badania bezrobotnych	114,7	0,14
17.	Program specjalny	592,3	0,74
18.	Program Pilotażowy	254,9	0,32
		80 256,5	100,00

W 2013 roku wydatkowano z Funduszu Pracy 80 256 500zł, przy czym ponad 74% na wydatki obligatoryjne. Na zasiłki dla osób bezrobotnych przeznaczono kwotę 44 565 100zł. Natomiast na świadczenia integracyjne, które realizowane są w ramach współpracy z Centrami Integracji Społecznej (CIS): Fundacja Pomocy Wzajemnej Barka, Stowarzyszenie CIS Darzybór, Stowarzyszenie Etap CIS Piątkowo, Stowarzyszenie Szkoła Barki wydatkowano kwotę 1 643 500 zł w ramach której świadczenia wypłacono 387 osobom.

W ramach wydatków obligatoryjnych finansowano także osobom, które w okresie posiadania prawa do zasiłku podjęły pracę, dodatki aktywizacyjne, w ramach których rozpatrzono 2 385 wniosków na kwotę 1 646 600zł. Natomiast z ogólnej kwoty Funduszu Pracy będącej w dyspozycji urzędu na aktywne formy przeciwdziałania bezrobociu wydano ogółem 17 639 800zł (21,97%), co w porównaniu do 2012 roku stanowi spadek o 1,37% (w 2012r – 23,34%).

Efektywność zatrudnieniowa i kosztowa stosowanych w 2013 roku form aktywizacji zawodowej

Forma aktywizacji	Limit FP ogółem	w tym EFS	Wydatki z limitu	Liczba osób skierowanych	w tym z powiatu	Liczba osób które ukończyły program	Liczba podjęć pracy	Efektywność w %	średni koszt na 1 uczestnika
szkolenia	1 971 710	529 300	1 928 031	1 005	400	1 255	636	50,7%	1 919
prace interwencyjne	166 000		147 101	43	13	41	41	100%	3 421
roboty publiczne	220 000		211 037	25	13	25	12	48%	8 441
prace społecznie użyteczne	65 000		62 280	65	20	65	6	9,2%	958
refundacja składek ZUS dla spółdzielni socjalnych.	73 000		68 138	28	2	0			2 434
staże	6 448 014	2 025 900	6 409 770	853	300	779	568	72,9%	7 514
przygotowanie zawodowe dorosłych	85 050		77 937	5	2	2	1	50%	15 587
dofinansowanie działalności gospodarczej i refundacja miejsc pracy	8 264 666	5 256 000	8 248 137	412	169	412	412	100%	20 000
Koszty elementów specyficznych w programie specjalnym	61 500		48 201						
inne koszty aktywizacyjne (d ojazdy do pracy, badania lekarski opieka nad osobą zależną stypendia na kontynuację nauki)	187 060		183 590						
RAZEM	17 542 000	7 811 200	17 385 000	2 436	919	2 579	1 676	65%	7 137
Środki pozyskane w ramach programu pilotażowego „twoja kariera-Twój wybór”	356 000		254 900	200		200	124	62%	1 274
RAZEM	17 898 000	7 811 200	17 639 900	2 636	919	2 779	1 800	64,8	6 692

Wydatki fakultatywnych w 2013 roku

	Nazwa zadania	Wydatki w PLN
art.108 ust. 1 pkt 6	Koszty szkolenia członków rad zatrudnienia	25 100
art.108 ust. 1 pkt 27	Koszty refundacji dodatków do wynagrodzeń: pośredników pracy, doradców zawodowych, specjalistów ds. rozwoju zawodowego, specjalistów ds. programów i liderów klubów pracy	217 352
art.108 ust. 1 pkt 30	Koszty opracowania i rozpowszechniania informacji zawodowych oraz wyposażenia w celu prowadzenia pośrednictwa pracy lub poradnictwa zawodowego przez publiczne służby zatrudnienia i Ochotnicze Hufce Pracy	60 138
art.108 ust. 1 pkt 31	Koszty opracowania, wydawania lub rozpowszechniania informacji o usługach organów zatrudnienia oraz innych partnerów rynku pracy, dla bezrobotnych i poszukujących pracy oraz pracodawców.	210 077
art.108 ust. 1 pkt 32	Koszty wezwań, zawiadomień, zakupu lub druku kart rejestracyjnych i innych druków niezbędnych do ustalenia uprawnień do zasiłku i innych świadczeń z tytułu bezrobocia, przekazywania bezrobotnym należnych świadczeń pieniężnych oraz kosztów komunikowania się z pracodawcami, bezrobotnymi, poszukującymi pracy, organami rentowymi i urzędami skarbowymi	550 350
art.108 ust. 1 pkt 33	Koszty badań, opracowywania programów, ekspertyz, analiz i wydawnictw i konkursów dotyczących rynku pracy	34 556
art.108 ust. 1 pkt 34	Koszty wprowadzania, rozwijania i eksploatacji systemu teleinformatycznego i technologii cyfrowych w publicznych służbach zatrudnienia oraz Ochotniczych Hufcach Pracy, służących realizacji zadań wynikających z ustawy	1 143 708
art.108 ust. 1 pkt 37	Koszty wyposażenia klubów pracy oraz prowadzenia w nich zajęć przez osoby nie będące pracownikami urzędów pracy	158 564
art.108 ust. 1 pkt 38	Koszty szkoleń kadr publicznych służb zatrudnienia	194 504
art.108 ust. 1 pkt 43	Koszty postępowania sądowego i egzekucyjnego w sprawach nienależnie pobranych świadczeń pieniężnych i innych wypłat z Funduszu Pracy	4 618
RAZEM		2 598 967

Zakończenie

Rok 2014 upłynie pod znakiem nowelizacji ustawy i promocji zatrudnienia i instytucjach rynku pracy i związanych z tym zmian w sposobie działania urzędów pracy. Planowane zadania związane są zatem z:

- Wprowadzeniem w życie zmian wynikających z nowelizacji ustawy i wdrożeniem wiążących się z tym zmian w strukturze wewnętrznej urzędu.
- Zwiększeniem indywidualnej współpracy z pracodawcami, poprzez powołanie doradcy klienta instytucjonalnego.
- Pozyskaniem dodatkowych środków finansowych, w celu objęcia jak największej grup osób bezrobotnych działaniami aktywizacyjnymi.
- Współpracą z partnerami rynku pracy oraz jednostkami samorządu terytorialnego, w celu poszerzenia zakresu usług oferowanych klientom.
- Kontynuacją działań w ramach realizowanych projektów, m.in. „Schematom STOP” – projektu pilotażowego realizowanego wspólnie z instytucjami pomocy społecznej, mającego na celu wypracowanie lokalnego programu interdyscyplinarnej współpracy i rodzinnego programu aktywizacji zawodowej, pomocy i integracji społecznej.