



Informacja

*o sytuacji na rynku pracy
m. Poznania i Powiatu Poznańskiego
w 2002 roku*



Powiatowy Urząd Pracy w Poznaniu
styczeń, 2003 r.

I. BEZROBOCIE

W ostatnich latach na obszarze całego kraju odnotowano znaczny wzrost bezrobocia. Zjawisko to wystąpiło również na obszarze Poznania oraz Powiatu Poznańskiego.

Należy jednak podkreślić, że pogorszenie się sytuacji na poznańskim rynku pracy nie jest rezultatem czynników o charakterze lokalnym, lecz wynika przede wszystkim z niekorzystnych trendów i zjawisk występujących w gospodarce krajowej.

Główne przyczyny wzrostu bezrobocia, to:

wejście na rynek pracy populacji wyżu demograficznego (wysokie bezrobocie wśród absolwentów),

redukcja zatrudnienia w restrukturyzowanych firmach (związana z obniżaniem kosztów produkcji),

ujemny bilans (spadek) ogólnej liczby miejsc pracy, spowodowany likwidacją dotychczas istniejących miejsc pracy w upadających i restrukturyzowanych firmach (recesja) oraz niewystarczającym przyrostem liczby nowych miejsc pracy w firmach rozwijających się,

niedostosowanie struktury podaży kwalifikacji pracowników do struktury popytu na te kwalifikacje (efekt przestarzałego systemu edukacji, zbyt wolno reagującego na zmienne wymogi gospodarki),

wysokie koszty zatrudnienia,

niesprzyjające regulacje prawne, dotyczące stosunków pracy,

bariery rozwoju małej przedsiębiorczości (uniemożliwiają samozatrudnienie na większą skalę).

Wobec tych niesprzyjających warunków wiele zakładów pracy w 2002 roku nadal ograniczało liczbę zatrudnionych przeprowadzając tzw. zwolnienia grupowe.

W 2002 roku liczba zakładów przeprowadzających zwolnienia grupowe utrzymała się w stosunku do 2001 roku na tym samym poziomie: (spadek o **1**), przy czym w Poznaniu ich liczba zmniejszyła się zaledwie o **4**, natomiast w Powiecie Poznańskim nastąpił wzrost o **3** zakłady.

Zmniejszyła się o **28,7 %** liczba pracowników przewidzianych do zwolnienia.

Spadła również o **15,5 %** liczba zarejestrowanych bezrobotnych po zwolnieniach grupowych.

**Zwolnienia grupowe w latach 2001-2002
w Poznaniu i Powiecie Poznańskim**

Tabela nr 1

	2001 rok			2002 rok			Różnica 5 : 2
	Ogółem	Poznań	Powiat Poznański	Ogółem	Poznań	Powiat Poznański	
1	2	3	4	5	6	7	8
Liczba zakładów zgłaszających do PUP zamiar dokonania zwolnień z przyczyn ekonomicznych	154	127	27	153	123	30	- 1
Liczba pracowników przewidzianych do zwolnienia	5264	4275	989	3751	2956	795	- 1513 (28,7 %)
Liczba bezrobotnych po zwolnieniach z przyczyn ekonomicznych zakładów	4020	2476	1544	3398	2100	1298	- 622 (15,5 %)

Źródło: Opracowanie własne na podstawie sprawozdania MPiPS 01

Największe w 2002 roku w Powiecie Poznańskim zwolnienia przeprowadziły m.in.:

- * Tłocznia Metali Presta S.A.,
- * Huta Szkła „HUTNIK”,
- * Poznańskie Przedsiębiorstwo robót Drogowych Złotniki.

Natomiast w Poznaniu największych zwolnień grupowych dokonały:

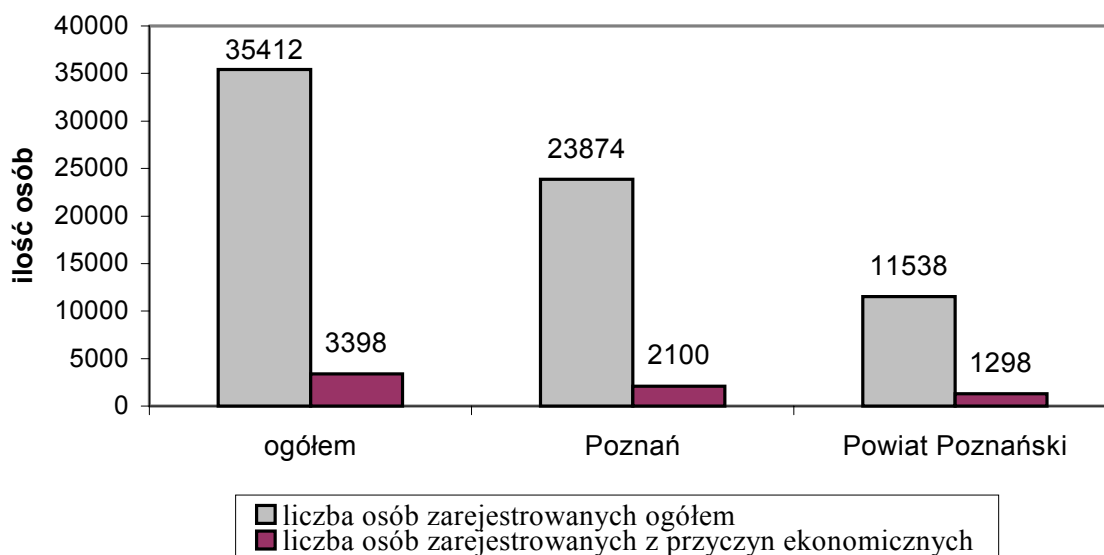
- * H. CEGIELSKI Fabryka Silników Agregatowych i Trakcyjnych,
- * ELEKTROMONTAŻ Poznań, ul. Wieruszowska 12/16,
- * REJONOWY ZARZĄD INFRASTRUKTURY, al. Niepodległości,
- * H. CEGIELSKI Poznań S.A.,
- * TELEWIZJA POLSKA S.A. Oddział TVP S.A. Poznań,
- * SPÓŁDZIELNIA INWALIDÓW „JEDNOŚĆ”,
- * STOMIL S.A.,
- * INSTAL Poznań S.A.,
- * POMET Zakłady Metalurgiczne S.A.,
- * FABRYKA URZĄDZEŃ PRZEMYSŁOWYCH ul. Mogileńska 50
- * WYŻSZA SZKOŁA OFICERSKA im. St. Czarnieckiego.

Trudności na rynku pracy spowodowały, że w 2002 roku nadal występował wzmożony napływ na bezrobocie osób, które z różnych przyczyn utraciły pracę.

W okresie 2002 roku w Urzędzie zarejestrowano ogółem **35.412** bezrobotnych, w tym **3.398** po utracie pracy w wyniku zwolnień grupowych (**9,6 %**).

W stosunku do roku 2001 gdy zarejestrowano w ciągu całego okresu ogółem **30.382** osoby, liczba rejestrujących się w Urzędzie osób w 2002 roku wzrosła o **16,6 %** (więcej o **5.030** osób).

Wykres 1 – Osoby zarejestrowane w 2002 roku jako bezrobotne ogółem, w tym z przyczyn ekonomicznych zakładów



Źródło: opracowanie własne na podstawie MPiPS-01

Wysoki przyrost liczby bezrobotnych w stosunku do grudnia 2001 roku o **26,87 %**, spowodował wzrost w obu powiatach stopy bezrobocia: w Poznaniu o **1,5** punktu procentowego do poziomu **7,1 %**, a w Powiecie Poznańskim o **2,1** punktu osiągając poziom **10,5 %**.

Mimo to, stopa bezrobocia obu powiatów nadal należy do najniższych w Województwie Wielkopolskim, co obrazuje tabela nr 2.

Stoпа bezrobocia w 2002 roku w Województwie Wielkopolskim

Tabela nr 2

Powiaty	XII 2001 r.	XII 2002 r.	Wzrost/spadek w punktach procentowych
1. Chodzieski	23,8	23,3	- 0,5
2. Czarnk.-Trzcianecki	23,6	24,7	1,1
3. Gnieźnieński	20,9	23,4	2,5
4. Gostyński	18,0	19,6	1,6
5. Grodziski	11,5	12,0	0,5
6. Jarociński	23,0	23,4	0,4
7. Kaliski			
z tego: powiat ziemski	14,5	14,2	- 0,3
m. Kalisz	16,0	16,0	0
8. Kępiński	12,3	11,9	- 0,4
9. Kolski	22,5	22,5	0
10. Koniński			
z tego: powiat ziemski	22,5	22,4	- 0,1
m. Konin	18,8	18,3	- 0,5
11. Kościański	15,4	16,1	0,7
12. Krotoszyński	20,5	20,4	- 0,1
13. Leszczyński			
z tego: powiat ziemski	13,7	14,2	0,5
m. Leszno	13,3	14,6	1,3
14. Międzychodzki	17,8	20,1	2,3
15. Mowotomyski	14,7	15,2	0,5
16. Obornicki	19,6	21,7	2,1
17. Ostrowski	19,8	20,6	0,8
18. Ostrzeszowski	14,4	14,3	- 0,1
19. Pilski	18,4	18,3	- 0,1
20. Pleszewski	22,3	22,5	0,2
21. Poznański			
z tego: powiat ziemski	8,4	10,5	2,1
m. Poznań	5,6	7,1	1,5
22. Rawicki	12,8	13,3	0,5
23. Słupecki	22,9	22,5	- 0,4
24. Szamotulski	13,7	14,9	1,2
25. Średzki	17,6	18,6	1,0
26. Śremski	14,5	15,2	0,7
27. Turecki	20,0	18,6	- 1,4
28. Wągrowiecki	26,5	26,0	- 0,5
29. Wolsztyński	13,6	13,9	0,3
30. Wrzesiński	17,9	20,7	2,8
31. Złotowski	27,9	28,2	0,3
Województwo	15,4	16,1	0,7
Kraj	17,5	18,1	0,6

Źródło: opracowanie własne na podstawie Biuletynu Informacyjnego WUP - Poznań

2. Liczba i struktura bezrobotnych w Poznaniu i Powiecie Poznańskim

Struktura bezrobocia w latach 2001-2002 w Poznaniu i Powiecie Poznańskim

Tabela nr 3

		MIASTO POZNAŃ		POWIAT POZNAŃSKI		OGÓŁEM	
		31.12.2001	31.12.2002	31.12.2001	31.12.2002	31.12.2001	31.12.2002
1	Liczba bezrobotnych	17065	21725	8940	11265	26002	32990
	w tym % osób posiadających prawo do zasiłku	20,47	16,32	23,84	18,57	21,63	17,09
2	Stopa bezrobocia	5,6	7,1	8,4	10,5		-
3	Struktura według płci w %						
	Kobiety	52,62	50,91	53,08	51,10	52,78	50,98
	Mężczyźni	47,38	49,09	46,92	48,90	47,22	49,02
4	Struktura według wieku w %						
	15-17	0,01	-	0,01	0,01	0,01	0,00
	18-24	29,54	26,14	34,95	32,30	31,40	28,24
	25-34	26,32	27,66	22,85	23,51	25,13	26,25
	35-44	21,73	21,16	23,31	22,46	22,27	21,51
	45-54	19,97	22,21	17,71	19,85	19,19	21,40
	55-59	2,05	2,44	0,97	1,68	1,68	2,18
	60-64	0,38	0,39	0,2	0,19	0,32	0,32
5	Struktura według wykształcenia w %						
	Wyższe	9,27	9,87	3,18	3,68	7,18	7,75
	Polic. i śr. zawodowe	19,11	18,48	17,58	17,66	18,57	18,21
	Śr. ogólnokształcące	7,88	8,55	5,28	5,18	6,97	7,40
	Zasadnicze zawodowe	27,19	26,70	36,98	36,68	30,61	30,15
	Podstawowe	36,55	36,4	36,98	36,8	36,67	36,49
6	Osoby długotrwale bezrobotne (% ogółem)						
	ilość	4704	7576	2434	4043	7138	11619
	% całości	27,57	34,87	27,23	35,89	27,73	35,22
7	Struktura długotrwale bezrobotnych według wykształcenia w %						
	Wyższe	4,68	6,52	1,27	1,34	3,52	4,06
	Polic. i śr. zawodowe	14,16	15,03	12,98	12,61	13,76	14,20
	Śr. ogólnokształcące	6,93	6,68	4,53	3,76	6,11	5,66
	Zasadnicze zawodowe	23,0	26,68	32,21	36,31	26,13	30,03
	Podstawowe	51,23	46,09	49,01	45,98	50,48	46,05

Źródło: Opracowanie własne na podstawie sprawozdania MPiPS 01

Przyrost liczby zarejestrowanych w 2002 roku bezrobotnych spowodował zmiany w strukturze pod względem płci, posiadanego wykształcenia, wieku, prawa do zasiłku. W 2002 roku kobiety nadal stanowiły większość w stosunku do zarejestrowanych mężczyzn. W końcu roku ich liczba wyniosła **50,98 %** wszystkich zarejestrowanych osób.

Przy wzroście liczby bezrobotnych, w 2002 roku znów obniżyła się liczba uprawnionych do zasiłku dla bezrobotnych. W końcu roku prawo do zasiłku posiadało ogółem **17,09 %** zarejestrowanych tj. o **4,54** punktu procentowego mniej niż w 2001 roku.

Spadek liczby uprawnionych do zasiłku nastąpił w obu powiatach, w Poznaniu o **4,15** punktu a w Powiecie Poznańskim o **5,27** punktu.

W 2002 roku nadal utrzymywała się, podobnie jak w całym kraju, niekorzystna tendencja przewagi wśród zarejestrowanych bezrobotnych ludzi młodych.

Bezrobotni w wieku 18-34 lata stanowili w końcu roku nadal łącznie **54,49 %** choć w stosunku do grudnia 2001 roku ich liczba zmniejszyła się o **2,05** punktu procentowego.

Struktura bezrobotnych pod względem wykształcenia w porównaniu do 2001 roku w zasadzie nie zmieniła się. Nieznacznie wzrosła o **0,57** punktu procentowego liczba osób z wyższym wykształceniem oraz o **0,43** punktu ze średnim ogólnokształcącym wykształceniem. Natomiast niewielki spadek zarejestrowanych nastąpił w grupie posiadających wykształcenie średnie zawodowe, zasadnicze zawodowe oraz podstawowe (odpowiednio **0,36**, **0,46** oraz **0,18** punktu procentowego).

W 2002 roku w strukturze zarejestrowanych osób wzrosła w porównaniu do 2001 roku liczba osób długotrwale bezrobotnych (osoby powyżej 12 miesięcy bezrobotne).

Na koniec 2002 roku ich liczba osiągnęła poziom **11.619** osób co w stosunku do zarejestrowanych wszystkich bezrobotnych stanowiło **35,22 %** (wzrost **7,49** punktu procentowego). W Poznaniu osoby długotrwale bezrobotne stanowią **34,87 %** (wzrost o **7,3** punktu), a w Powiecie Poznańskim stanowią **35,89 %** (wzrost o **8,66** punktu procentowego).

Wśród osób długotrwale bezrobotnych w 2002 roku największą liczbę stanowiły osoby z podstawowym wykształceniem (**46,05 %**) oraz zasadniczym zawodowym (**30,03 %**). Natomiast w tej grupie bezrobotnych najmniej było zarejestrowanych osób z wyższym wykształceniem (**4,06 %**) oraz ze średnim ogólnokształcącym wykształceniem (**5,66 %**).

2 Bezrobocie absolwentów szkół ponadpodstawowych i ponadgimnazjalnych

Struktura bezrobotnych absolwentów Poznania i Powiatu Poznańskiego w latach 2001-2002

Tabela nr 4

ABSOLWENCI		MIASTO POZNAŃ		POWIAT POZNAŃSKI		OGÓŁEM	
		31.12.2001	31.12.2002	31.12.2001	31.12.2002	31.12.2001	31.12.2002
1	Liczba bezrobotnych	17065	21725	8940	11265	26002	32990
2	Liczba absolwentów	1491	1446	892	846	2383	2292
3	% do ogółu bezrobotnych	8,74	6,66	9,98	7,51	9,16	6,95
4	Struktura według wykształcenia w %						
	Wyższe	36,15	42,60	10,65	13,95	26,61	32,03
	Polic. i śr. zawodowe	24,55	24,41	33,52	39,83	27,91	30,10
	Śr. ogólnokształcące	9,73	11,83	6,35	8,87	8,69	10,73
	Zasadnicze zawodowe	26,48	18,29	46,86	34,75	34,10	24,35
	Pozostałe	3,09	2,90	2,02	2,60	2,69	2,79

Źródło: Opracowanie własne na podstawie sprawozdania MPIPS 01

Rok 2002 jest pierwszym, w którym odnotowano spadek liczby zarejestrowanych absolwentów (o **3,82 %**). Na koniec grudnia 2002 roku absolwenci stanowili **6,95 %** ogółu zarejestrowanych bezrobotnych i w stosunku do grudnia 2001 roku ich liczba spadła o **2,21** punktu procentowego. Niepokojącym jednak jest fakt wzrostu zarejestrowanych absolwentów z wyższym wykształceniem. W grupie absolwentów stanowią aż **32,03 %** (wzrost o **5,42** punktu procentowego). Natomiast pozytywną jest utrzymująca się tendencja spadku liczby zarejestrowanych absolwentów z zasadniczym wykształceniem. W stosunku do 2001 roku ich liczba spadła do poziomu **24,35 %** (spadek aż o **9,75** punktu procentowego).

Na koniec grudnia 2002 roku spośród zarejestrowanych osób najliczniejsze grupy zawodowe stanowili absolwenci:

- po szkołach zawodowych:
kucharz, elektryk, mechanik samochodowy, sprzedawca, piekarz, introligator, stolarz,
- po szkołach policealnych i średnich zawodowych:
referent ekonomiczny, referent administracyjno-biurowy, technik elektronik, technik budowlany, technik mechanik, technik technolog żywności, technik informatyk,

- po szkołach wyższych:
specjalista zarządzania i marketingu, ekonomista, politolog, bankowiec, prawnik, inż. budownictwa, pedagog, zootechnik, specjalista turystyki i rekreacji.

4. Bezrobocie osób niepełnosprawnych

W 2002 roku wzrost liczby zarejestrowanych niepełnosprawnych nastąpił w grupie osób bezrobotnych (o **6,8** punktu procentowego). Biorąc pod uwagę oba powiaty łącznie bezrobotni niepełnosprawni w końcu 2002 roku stanowili **58,2 %** ogółu zarejestrowanych (**818** osób).

Natomiast liczba osób niepełnosprawnych ze świadczeniami rentowymi w porównaniu do 2001 roku zmalała o **12,4 %** i na koniec 2002 roku wynosiła **587** osób.

Wśród zarejestrowanych na koniec 2002 roku niepełnosprawnych dominowały osoby z podstawowym wykształceniem (**46,4 %**) oraz z zasadniczym zawodowym (**25,4 %**). Natomiast pod względem stopnia niepełnosprawności, wśród zarejestrowanych najczęściej posiadało lekki stopień niepełnosprawności (**82 %**). Znaczny stopień niepełnosprawności posiadało **3,6 %**.

Ograniczenia zdrowotne w połączeniu z brakiem kwalifikacji zawodowych nadal stanowią dla osób niepełnosprawnych największe bariery w uzyskaniu zatrudnienia na otwartym rynku pracy. Szczegółową strukturę zarejestrowanych osób niepełnosprawnych przedstawia **tabela nr 5**.

5. Pośrednictwo pracy

Trudna sytuacja na rynku pracy okresu lat 1999-2001 nadal negatywnie skutkowało na prowadzenie w 2002 roku pośrednictwa pracy.

Chociaż w porównaniu do 2001 roku liczba ofert pracy będących w dyspozycji Urzędu w 2002 roku wzrosła do poziomu ogółem **4.803** ofert (o **8,5 %**) – to popyt na pracę znacznie przewyższał podaż ofert pracy.

Struktura zarejestrowanych osób niepełnosprawnych w latach 2001-2002

TABELA NR 5

MIASTO POZNAŃ												POWIAT POZNAŃSKI												OGÓLEM													
31.12.2001						31.12.2002						31.12.2001						31.12.2002						31.12.2001						31.12.2002							
	Ogółem		Bezrobotni niepełno sprawni		Poszukujący pracy niepełno sprawni		Ogółem	Bezrobotni niepełno sprawni		Poszukujący pracy niepełno sprawni		Ogółem	Bezrobotni niepełno sprawni		Poszukujący pracy niepełno sprawni		Ogółem	Bezrobotni niepełno sprawni		Poszukujący pracy niepełno sprawni		Ogółem	Bezrobotni niepełno sprawni		Poszukujący pracy niepełno sprawni		Ogółem	Bezrobotni niepełno sprawni		Poszukujący pracy niepełno sprawni							
		%		%		%			%		%			%		%			%		%			%		%			%		%		%		%		
1.Ogółem	1104	100	536	48,6	568	51,4	1132	100	643	56,8	489	43,2	274	100	172	62,8	102	37,2	273	100	175	64,1	98	35,9	1378	100	708	51,4	670	48,6	1405	100	818	58,2	587	41,8	
2. Struktura wg stopnia niepełnosprawności																																					
znaczny	49	4,4	3	0,6	46	8,1	37	3,3	2	0,3	35	7,2	8	2,9	0	0	8	7,8	13	4,8	1	0,6	12	12,2	57	4,1	3	0,4	54	8,1	50	3,6	3	0,4	47	8,0	
umiarkowany	223	20,2	58	10,8	165	29,0	160	14,1	46	7,2	114	23,3	51	18,6	24	14,0	27	65,7	42	15,4	21	12	21	21,4	274	19,9	82	17,6	192	28,7	202	14,4	67	8,2	135	23,0	
lekki	832	75,4	475	88,6	357	62,9	935	82,6	595	92,5	340	69,5	215	78,5	148	86,0	67	65,7	218	79,8	153	87,4	65	66,4	1047	76	623	88	424	63,2	1153	82,0	748	91,4	405	69,0	
3. Struktura wg wykształcenia																																					
wyższe	60	5,4	13	2,4	47	8,3	55	4,9	22	3,4	33	6,7	4	1,5	0	0	4	3,9	7	2,6	2	1,1	5	5,1	64	4,7	13	1,8	51	7,6	62	4,4	24	3,0	38	6,5	
Policealne i średnie zawodowe	154	14,0	54	10,1	100	17,6	168	14,8	81	12,6	87	17,8	42	15,3	18	10,5	24	23,5	45	16,5	25	14,3	20	20,4	196	14,2	72	10,1	124	18,5	213	15,2	106	13,0	107	18,2	
średnie ogólnokształcące	81	7,3	25	4,7	56	9,8	106	9,4	47	7,3	59	12,1	10	3,7	3	1,7	7	6,9	15	5,5	9	5,1	6	6,1	91	6,6	28	4	63	9,4	121	8,6	56	6,8	65	11,1	
zasadnicze zawodowe	281	25,5	164	30,6	117	20,6	267	23,6	159	24,7	108	22,1	90	32,8	66	38,4	24	23,5	90	32,9	63	36	27	27,6	371	26,9	230	34,5	141	21	357	25,4	222	27,1	135	23,0	
Podstawowe i niepełne podstawowe	528	47,8	280	52,2	248	43,7	536	47,3	334	52,0	202	41,3	128	46,7	85	49,4	43	42,2	116	45,5	76	43,5	40	40,8	656	47,6	365	51,6	291	43,4	652	46,4	410	50,1	242	41,2	

Źródło: Opracowanie własne na podstawie sprawozdania MPiPS 01

Liczba ofert pracy w latach 2001 - 2002
(powiat grodzki i ziemski łącznie)

Tabela nr 6

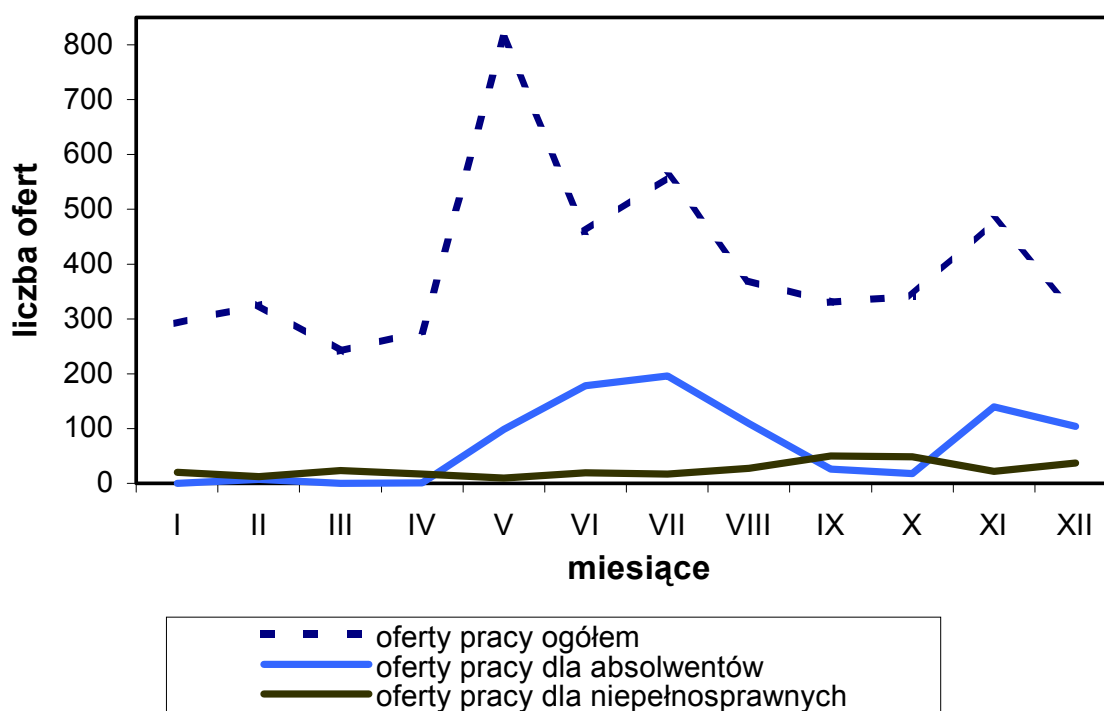
	2001 rok	% do ogółu w 2001 r.	2002 rok	% do ogółu w 2002 r.	% wzrostu
Liczba ofert Ogółem	4427		4803		8,5
w tym: dla absolwentów	394	8,89	876	18,2	122,3
dla osób niepełnosprawnych	356	8,04	308	6,41	- 13,5

Źródło: Opracowanie własne

Wzrost ofert pracy nastąpił głównie dla absolwentów – na co szczególny wpływ miały działania Urzędu w ramach Programu „*Pierwsza Praca*”.

Natomiast w 2002 roku zmniejszyła się o **13,5 %** liczba ofert pracy dla osób niepełnosprawnych. Zła koniunktura na rynku pracy osób niepełnosprawnych spowodowała, że oferty, które były w dyspozycji Urzędu dotyczyły głównie miejsc pracy utworzonych ze środków finansowych Państwowego Funduszu Rehabilitacji Osób Niepełnosprawnych.

Wykres nr 2 – Liczba ofert pracy w 2002 roku, w tym dla absolwentów i osób niepełnosprawnych (powiat grodzki i ziemski łącznie)



W 2002 roku największy wzrost propozycji pracy odnotowano w miesiącu maju. Wpływ na ten stan rzeczy miała oferta Wojewódzkiego Urzędu Statystycznego dla rachmistrzów spisowych. Natomiast dla absolwentów wzrost liczby ofert pracy jest uzależniony od możliwości finansowych Urzędu. Zainteresowanie pracodawców zatrudnieniem absolwentów wzrasta z chwilą przystąpienia do organizacji miejsc pracy, których koszty w części były refundowane ze środków Funduszu Pracy. W 2002 roku sytuacja taka miała miejsce od miesiąca kwietnia do lipca oraz od października do listopada.

Mimo wzrostu ilości ofert pracy osoby bezrobotne często nie mogły skorzystać ze wszystkich ofert pracy, gdyż w wielu przypadkach potrzeby kadrowe pracodawców nie odpowiadały ich kwalifikacjom i doświadczeniu zawodowemu. Dość często bezrobotni podejmowali zatrudnienia poniżej swoich kwalifikacji zawodowych i ambicji finansowych. Pracodawcy stawiali wysokie wymagania zawodowe i oczekiwali dodatkowych umiejętności w zakresie obsługi komputera, znajomości języków obcych, obsługi urządzeń biurowych i sklepowych, znajomości zagadnień księgowo-ekonomicznych i płacowo-kadrowych, posiadania uprawnień budowlanych, agenta ochrony mienia i osób, świadectwa kwalifikacji w przypadku kierowców, uprawnień do kierowania wózkami widłowymi i akumulatorowymi. Często pracodawcy przy wyborze kandydata brali pod uwagę jego dyspozycyjność, zaangażowanie w pracy.

W 2002 roku pracodawcy najczęściej poszukiwali:

- wśród osób z wyższym wykształceniem:
 - przedstawiciele handlowych w zakresie usług: multimedialnych, telekomunikacyjnych, branży budowlanej, branży spożywczej, specjalistów ds. exportu importu, specjalistów ds. handlowych, specjalistów ds. finansowych, lektorów języków obcych, pracowników działów ekonomicznych, inżynierów budownictwa (z uprawnieniami), prawników,
- wśród osób ze średnim wykształceniem zawodowym:
 - sekretarek, księgowych, informatyków, magazynierów, pracowników obsługi stacji paliw, pracowników obsługi restauracji, elektryków z uprawnieniami,
- wśród osób z zawodowym wykształceniem:
 - sprzedawców, krawców, kucharzy, agentów ochrony, stolarzy, ślusarzy, sprawczy, tokarzy, murarzy, fryzjerów, kierowców kat. CE, monterów inst. wod.-kan. gaz. i c.o., monterów instalacji elektrycznych.

II. SPOSOBY PRZECIWDZIAŁANIA BEZROBOCIU

1. Programy rynku pracy finansowane ze środków Funduszu Pracy

Na prowadzenie w 2002 roku aktywnych programów przeciwdziałania bezrobociu decyzją Ministra Pracy i Polityki Społecznej Urząd uzyskał limit środków Funduszu Pracy w wysokości ogółem: **2.450.400 PLN** w tym na Program „**Pierwsza Praca**” **666.800 PLN**. Przyznany limit dotyczy dwóch powiatów: grodzkiego oraz ziemskiego. Z kwoty przeznaczonej na finansowanie Programu „**Pierwsza Praca**” środki w wysokości **623.000 zł** uzyskano w wyniku porozumienia zawartego w dniu 17 czerwca 2002 roku pomiędzy Marszałkiem Województwa Wielkopolskiego a Starostą Poznańskim.

W porównaniu do 2001 roku, w którym w dyspozycji Urzędu była kwota Funduszu Pracy w wysokości **2.243.300 zł** na 2002 rok kwota przyznanego limitu wzrosła o **207.100 zł (9,23 %)**.

Struktura podziału limitu środków F.P. na aktywne programy przeciwdziałania bezrobociu w latach 2001-2002

Tabela nr 7

Lp.	Nazwa programu	Kwota limitu F.P. w PLN w tys.				
		2001		2002		
		Kwota	% udziału	Kwota	% udziału	% wzrostu spadku 3:1
1	Szkolenia	740.289	33	615.702	25,13	- 16,83
2	Prace interwencyjne	366.062	16,3	224.000	9,14	- 38,81
3	Roboty publiczne	110.000	4,9	94.782	3,86	- 13,84
4	Aktywizacja absolwentów	970.866	43,3	1.515.916	61,87	56,14
5	Dofinansowanie do kredytów	56.083	2,5	x)	x)	x)
	Ogółem	2.243.300	100	2.450.400	100	9,23

Źródło: Opracowanie własne na podstawie sprawozdania MPiPS-02

x) finansowanie pkt 2 str. 17

W 2002 roku zmieniła się zasadniczo struktura wydatków Funduszu Pracy na aktywne programy przeciwdziałania bezrobociu. Trudna sytuacja na rynku pracy, szczególnie w sferze zatrudnienia ludzi młodych przyczyniła się do podjęcia działań ukierunkowanych na rzecz absolwentów szkół ponadpodstawowych wchodzących w życie zawodowe. Na promocję zatrudnienia absolwentów przeznaczono pona **61 %** przyznanego limitu Funduszu Pracy. Z pozostałych środków **9,14 %** przeznaczono na organizację miejsc pracy interwencyjnej, **25,13 %** na organizację szkoleń oraz **3,86 %** na zatrudnienie bezrobotnych w ramach robót publicznych.

Wykorzystanie środków Funduszu Pracy na aktywne formy przeciwdziałania bezrobociu w 2002 roku

Tabela nr 8

Lp.	Rodzaj programu	Wysokość limitu na 2002 r. w tys. zł	Wydatkowana kwota środków w tys. zł	% wykorzystania	Planowana liczba uczestników programu	Liczba uczestników programu	Wykonanie w %
1	2	3	4	5	6	7	8
1	Szkolenia, w tym: Pierwsza Praca	615.702 70.000	615.697 70.000	99,9 100	489 40	664 84	136 210
2	Prace interwencyjne	224.000	223.973	99,9	105	131	125
3	Roboty publiczne	94.782	94.781	100	23	23	100
4	Aktywizacja absolwentów w tym: - Pierwsza Praca	1.515.916 596.800	1.515.887 596.800	99,9 100	583 293	723 449	124 153
	OGÓŁEM w tym: - Pierwsza Praca	2.450.400 666.800	2.450.338 666.800	99,9 100	1200 333	1541 533	128 160

Źródło: opracowanie własne

Na organizację miejsc pracy oraz szkolenie osób bezrobotnych przyznany na 2002 rok limit środków Funduszu Pracy w wysokości **2.450.400 zł** został wykorzystany w wysokości **99,9 %**, co pozwoliło na objęcie **1541** bezrobotnych aktywnymi programami przeciwdziałania bezrobociu.

Na zwiększenie o **28 %** liczby uczestników wszystkich programów szczególnie przyczyniły się działania Urzędu w ramach realizacji Programu „**Pierwsza Praca**”.

1.1. Kursy i szkolenia

Skierowano na szkolenia **664** osoby bezrobotne, w tym **497** osób zamieszkałych na terenie miasta Poznania. Zorganizowano **39** szkoleń grupowych oraz **114** osób, w tym **80** z Poznania, skierowano na szkolenia indywidualne.

Szkolenia ukończyło **571** bezrobotnych, w tym **430** osób zamieszkałych w Poznaniu.

Osoby przeszkolone w 2002 roku według obszarów szkolenia

Tabela nr 9

Obszar szkolenia	Liczba przeszkolonych osób					
	Ogółem		Poznań		Powiat Poznański	
	Razem	Kobiety	Razem	Kobiety	Razem	Kobiety
1	2	3	4	5	6	7
Mechanika maszyn i urządzeń, elektryka i elektronika (z wyłączeniem pojazdów samochodowych) – kurs operatora koparki, kursy eksploatacji i pomiarów elektroenergetycznych	26	-	21	-	5	-
Obsługa i naprawa pojazdów samochodowych i maszyn rolniczych – kurs diagnosty samochodowego	1	-	-	-	1	-
Obsługa maszyn i urządzeń – kurs obsługi wózków widłowych, kurs operatora HDS	68	1	49	1	19	-
Spawanie	40	-	29	-	11	-
Kierowcy – kursy prawa jazdy kat. C, C+E, D, kursy podstawowe i dodatkowe na świadectwo kwalifikacji na przewóz osób i rzeczy	57	-	39	-	18	-
Handel – kurs przyuczający do zawodu sprzedawcy-kasjera, kurs doskonalący dla sprzedawców z obsługą kas fiskalnych i komputera	121	117	84	82	37	35
Usługi osobiste – kurs dla pielęgniarek przywracający prawo do wykonywania zawodu	6	6	4	4	2	2
Obsługa finansowo-księgowo, bankowość, ubezpieczenia – kursy księgowości	15	15	13	13	2	2
Organizacja, zarządzanie, marketing – kurs „własna firma”	32	16	28	12	4	4
Obsługa administracyjno-biurowa, obsługa sekretariatu – kurs administracyjno-biurowy, kurs sekretarek	76	76	61	61	15	15
Obsługa komputera	93	74	78	59	15	15
Inne – m.in. kurs pracowników ochrony I i II stopnia, „podstawy dobrego sprzątnia”, kurs fryzjerski, alpinizmu przemysłowego	36	13	24	11	12	2
OGÓŁEM	571	318	430	243	141	75

Źródło: opracowanie własne na podstawie MPIPS-01

Liczba absolwentów skierowanych w ramach programu „Pierwsza Praca”

Tabela nr 10

Obszar szkolenia	Liczba skierowanych absolwentów		
	ogółem	Poznań	Powiat Poznański
Ogółem absolwenci skierowani	84	58	26
Mechanika maszyn i urządzeń, elektryka i elektronika (z wyłączeniem pojazdów samochodowych) - kurs eksploatacji i pomiarów elektroenergetycznych	1	1	-
Obsługa maszyn i urządzeń - kurs obsługi wózków widłowych	3	2	1
Spawanie	4	3	1
Handel - kurs przyuczający do zawodu sprzedawcy-kasjera, kurs doskonalący dla sprzedawców z obsługą kas fiskalnych i komputera	30	18	12
Organizacja, zarządzanie, marketing - kurs „własna firma”	2	-	2
Obsługa administracyjno - biurowa, obsługa sekretariatu - kurs administracyjno-biurowy, kurs sekretarek	41	32	9
Obsługa komputera	3	2	1

Źródło: opracowanie własne

1.2. Prace interwencyjne

Do zatrudnienia w ramach prac interwencyjnych skierowano **131** osób w tym **67** z Poznania oraz **64** osoby z Powiatu Poznańskiego.

Miejsca pracy interwencyjnej organizowano w wielu zakładach pracy i podmiotach gospodarczych między innymi w:

1. Kimball Electronic Poland
2. CZPM – Poznań
3. GEOPAR Biuro Handlowo-Usługowe – Poznań
4. PPH „SUPING” sp. z o.o. – Poznań
5. Producent etykiet samoprzylepnych „ROLLDRUK” – Rokietnica
6. „PLANDEX” – Stęszew
7. „NATIM” FHPU – Witobel
8. „BAK” Zakład Samochodowy – Janikowo
9. Instytut Ochrony Roślin w Poznaniu
10. N.E.S. s.c. Poznań

Bezrobotni pracowali na stanowiskach pomocniczych, przy produkcji, w działach administracyjno-księgowych oraz w usługach.

1.3. Roboty publiczne

W ramach robót publicznych w okresach 6-miesięcznych zatrudniono łącznie **23** bezrobotnych w Powiatowym Urzędzie Pracy w Poznaniu.

1.4. Aktywizacja zawodowa absolwentów

Do pracy w ramach umów absolwenckich skierowano **192 osoby** w tym **146** z Poznania oraz **46** z Powiatu Poznańskiego oraz **531 osoby** w tym **346** z Poznania oraz **185** z Powiatu Poznańskiego skierowano do odbycia stażu zawodowego.

1.4.1. Program „Pierwsza Praca”

W 2002 roku wdrożono dodatkowo rządowy program „**Pierwsza Praca**”.

Jego celem było objęcie absolwentów 2002 roku różnymi formami pomocy i wsparcia, które umożliwią im samodzielne poruszanie się na rynku pracy.

W okresie 2002 roku w ramach programu „**Pierwsza Praca**” absolwenci uczestniczyli w organizowanych przez Urząd poniższych formach pomocy i wsparcia:

- w zajęciach informacyjno-doradczych „Samodzielność w poszukiwaniu pierwszej pracy” – **3341 absolwentów,**
- na staże absolwenckie skierowano – **299 osób,**
- z umów absolwenckich skorzystało – **150 osób,**
- w warsztatach poszukiwania pracy – **215 absolwentów,**
- w giełdach i targach pracy – **216 absolwentów,**
- w szkoleniach – **84 absolwentów,**
- z porad indywidualnych doradców zawodowych skorzystało – **27 absolwentów.**

2. Dofinansowanie do kredytów

W wyniku zawartego w 1994 roku z Bankiem PKO BP III Oddział w Poznaniu porozumienia Urząd partycypuje w kosztach uzyskanych przez bezrobotnych kredytów na rozpoczęcie działalności gospodarczej. W 2002 roku dofinansowaniem ze środków Funduszu Pracy do części oprocentowania pobranego kredytu (**50 %**) wydatkowano środki w wysokości **34.481 zł**. Tą formą pomocy objęto ogółem **46** bezrobotnych, w tym **41** z Poznania.

Z tej grupy **18** osób (w tym **8** z Poznania) rozpoczęło działalność gospodarczą w oparciu o kredyt uzyskany w 2002 roku. Bezrobotni z wykorzystaniem przyznanych kredytów podejmowali działalność handlową i usługową (m.in. biuro rachunkowe, kawiarenka internetowa, ośrodek jeździecki, produkcja filmów i reklam).

Na terenie Poznania bezrobotni uruchomili 3 punkty handlowe, 5 punktów usługowych (produkcji filmów i reklam, remontowo-budowlane, transportowe i w branży kosmetycznej). Średnia wysokość pobranego z Banku kredytu wynosiła **20.000 zł**.

3. Efektywność prowadzonych programów

Efektywność wykorzystania środków Funduszu Pracy po zakończeniu finansowania programów w 2002 roku

Tabela nr 11

Rodzaj programu	Wykorzystana kwota środków F.P. w tys. zł	% wykorzystania	Liczba uczestników programu	Liczba osób, które ukończyły program stan na 31.12.2003 r.	Liczba osób zatrudnionych po zakończeniu finansowania programu stan na 31.01.2004 r.	Efektywność w %
1	2	3	4	5	6	7
1. Szkolenia w tym Pierwsza Praca	615.697 70.000	99,9 100	664 84	571 55	191 15	33,45 27,27
2. Prace interwencyjne	223.973	99,9	131	108	73	67,59
3. Roboty publiczne	94,781	100	23	15	1	6,66
4. Aktywizacja absolwentów w tym Pierwsza Praca	1.515.916 596.800	99,9 100	723 449	494 235	330 174	66,80 74,04
5. Dofinansowanie do kredytów na działalność gospodarczą	34.481 ^{xxx}	100	46 ^{xx} 18 ^x	18 ^x	18 ^x	100
OGÓŁEM Pierwsza Praca	2.484.846 666.800		1587 533	1206 290	613 189	50,82 65,17

Źródło: opracowanie własne

^x Kredyty uruchomione w 2002 roku

^{xx} Kredyty objęte dofinansowaniem w ciągu roku

^{xxx} Środki Funduszu Pracy poza limitem

W wyniku działań Urzędu w 2002 roku w programach aktywizacji zawodowej uczestniczyło ogółem **1587** bezrobotnych, w tym **723** absolwentów. Programy do końca roku zakończyło ogółem **1206** osób, z których według stanu na 31.01.2003 roku pracę podjęło **613** osób, w tym **330** absolwentów.

Na uzyskaną efektywność w wysokości prawie **51 %** szczególny wpływ miały: wysoki wskaźnik zatrudnienia po pracach interwencyjnych (**67,59 %**) oraz wysoki wskaźnik aktywizacji absolwentów (**66,80 %**). W sferze zatrudnienia absolwentów szczególnie w ramach umów i staży absolwenckich wysoki wskaźnik uzyskano w wyniku realizacji Programu „**Pierwsza Praca**” (**74,04 %**). Natomiast stosunkowo niską efektywność uzyskania zatrudnienia po szkoleniach (**33,45 %**) faktycznie będzie można ostatecznie ocenić na koniec I kwartału 2003 roku, gdyż większość szkoleń zakończyła się w miesiącu grudniu 2002 roku.

2. Aktywizacja zawodowa osób niepełnosprawnych

Również osoby niepełnosprawne miały w 2002 roku problemy ze znalezieniem zatrudnienia na trudnym i wymagającym rynku pracy. Dlatego, dla osób poszukujących odpowiedniej do ograniczeń zdrowotnych pracy w 2002 roku organizował, przy wykorzystaniu środków Państwowego Funduszu Rehabilitacji Osób Niepełnosprawnych, kursy i szkolenia.

Wykorzystanie limitu środków Państwowego Funduszu Rehabilitacji Osób Niepełnosprawnych na szkolenia osób niepełnosprawnych w 2001 i 2002 roku

Tabela nr 12

	Ogółem		Poznań		Powiat Poznański		
	2001	2002	2001	2002	2001	2002	
1	2	3	4	5	6	7	
Przyznane limity środków PFRON w zł	62.464	58.000	49.433	50.000	13.031	8.000	
Wykorzystane limity środków PFRON	w zł	61.954	56.443	49.015	48.641	12.939	7.802
	w %	99,18	97,32	99,15	97,28	99,29	97,53
Liczba przeszkolonych osób	89	79	72	70	17	9	

Źródło: opracowanie własne

W 2002 roku **79** osób niepełnosprawnych, w tym **70** z Poznania i **9** osób z Powiatu Poznańskiego, uczestniczyło w następujących szkoleniach:

- obsługi komputera,
- obsługi kas fiskalnych i komputera,
- eksploatacji i pomiarów urządzeń elektroenergetycznych,
- małej przedsiębiorczości,
- administracyjno- biurowym,
- grafiki komputerowej,
- podstaw dobrego sprzątnia.

III. INNE DZIAŁANIA NA RZECZ ŁAGODZENIA I PRZECIWDZIAŁANIA BEZROBOCIU

1. Poradnictwo zawodowe oraz Kluby Pracy

Istotną częścią działalności Urzędu w sferze łagodzenia skutków bezrobocia jest prowadzenie poradnictwa zawodowego oraz zajęć aktywizujących w Klubie Pracy obejmujących m.in. techniki autoprezentacji.

Dzięki fachowym i profesjonalnym poradom, zajęciom w ramach warsztatów aktywnego poszukiwania pracy oraz indywidualnym spotkaniom z osobami bezrobotnymi istnieje możliwość udzielenia pomocy osobom, które jej potrzebują. Pomoc taka stwarza możliwość indywidualnego podejścia do problemów każdej osoby.

Zapotrzebowanie bezrobotnych na tego typu usługi stale wzrasta, co jest ściśle związane z trudną sytuacją na rynku pracy. W związku z tym poza Klubem Pracy działającym w urzędzie w 2002 roku rozpoczęły działalność nowe: w Czerwonaku, w Centrum Edukacji i Pracy OHP (Poznań, ul. Słoneczna) oraz w Murowanej Goślinie. Klub Pracy w Czerwonaku powstał w wyniku zawartego pod koniec 2001 roku pomiędzy Zarządem Gminy Czerwonak, Wojewódzka Komendą OHP oraz Powiatowym Urzędem Pracy porozumienia. Klub Pracy funkcjonujący w ramach Centrum Edukacji i Pracy OHP w Poznaniu powstał w oparciu o porozumienie zawarte między Wojewódzką Wielkopolską Komendą OHP a Powiatowym Urzędem Pracy. Natomiast w wyniku porozumienia zawartego w dniu 15 września 2002 roku pomiędzy Zarządem Powiatu Poznańskiego, Wielkopolską Wojewódzką Komendą OHP, Powiatowym Urzędem Pracy oraz Zarządem NSZZ "Solidarność" od grudnia 2002 roku rozpoczął działalność Klub w gminie Murowana Goślina.

Poradnictwo zawodowe oraz Klub Pracy Powiatowego Urzędu Pracy

Tabela nr 13

	Ogółem		Poznań		Powiat Poznański	
	2001	2002	2001	2002	2001	2002
1	2	3	4	5	6	7
Liczba osób korzystających z poradnictwa zawodowego	470	648	375	526	95	122
Liczba osób przeszkolonych w Klubie Pracy	176	182	157	159	19	23
Liczba absolwentów uczestniczących w „Warsztatach aktywnego poszukiwania pracy”	117	315	86	249	31	66

Źródło: opracowanie własne na podstawie sprawozdania MPiPS-01

W 2002 roku z poradnictwa zawodowego skorzystało **648** osób, z tego **526** osób z Poznania, a **122** osoby z Powiatu Poznańskiego. Usługi te obejmowały zarówno konsultacje indywidualne, jak i zajęcia grupowe.

Ogółem przeprowadzono 633 rozmowy doradcze dotyczące w większości przekwalifikowania zawodowego, podwyższania kwalifikacji i możliwości skierowania na szkolenie. Psychologicznymi badaniami testowymi zostały objęte **282** osoby.

W zajęciach grupowych w Klubach Pracy Urzędu oraz działających gminach uczestniczyło ogółem **266** osób, w tym **169** z Poznania (**10** w Klubie OHP), a **97** osób z Powiatu Poznańskiego (**74** w Czerwonaku). Dodatkowo w Klubie OHP indywidualną pomocą objęto w okresie 2002 roku ogółem **352** osoby.

2. Wspieranie przedsiębiorczości

Znaczącym uzupełnieniem prowadzonych działań w zakresie łagodzenia i przeciwdziałania skutkom bezrobocia jest działalność funkcjonującego od 1993 roku w strukturze Powiatowego Urzędu Pracy Poznańskiego Ośrodka Wspierania Przedsiębiorczości. Zasadnicza część działalności Ośrodka skierowana jest do osób, które zdecydowały się na rozpoczęcie działalności gospodarczej oraz przedsiębiorców prowadzących małe firmy. Tym klientom Ośrodek umożliwia skorzystanie z bezpłatnego i fachowego, indywidualnego doradztwa gospodarczego z zakresu:

- * finansów,
- * podatków,
- * marketingu i zarządzania,
- * kredytów i innych form finansowania MSP, sporządzania biznes planu.

Ponadto współpracujący z POWP specjaliści z Zakładu Ubezpieczeń Społecznych, Urzędów Skarbowych, Państwowej Inspekcji Pracy, PFRON, Funduszu Mikro oraz Powiatowy Rzecznik Konsumentów, na pełnionych dyżurach udzielają wszystkim zainteresowany konsultacji i porad. W 2002 roku przeprowadzono ogółem **230** dyżurów w ramach których z konsultacji skorzystało **669** osób.

Uzupełnieniem oferty doradczej i informacyjnej są organizowane w Poznańskim Ośrodku Wspierania Przedsiębiorczości prelekcje, tematycznie obejmujące zagadnienia dotyczące różnych aspektów prowadzenia małej firmy. Spotkania mają charakter otwarty i mogą z nich skorzystać wszyscy zainteresowani tematyką z zakresu przedsiębiorczości. W 2002 roku odbyło się **20** prelekcji w których uczestniczyło ogółem **465** osób.

Przykładowe tematy prelekcji:

- * „Mikrofinansowanie, sposób na rozwój firmy”,
- * „Sporządzanie planu przedsięwzięcia–biznes planu, przy ubieganiu się o wspomaganie finansowe”,
- * „Kształtowanie wizerunku firmy, działania marketingowe”,
- * „Leasing jako alternatywna metoda inwestowania”,
- * „Co zmieniło się w ustawie o VAT, kto musi wprowadzić kasy fiskalne w 2002 r.”,
- * „Jak sfinansować rozwój małej firmy”,
- * „Dobre rady dla starających się o kredyt”,
- * „Gospodarcze uwarunkowania ochrony środowiska w kontekście integracji Polski z Unią Europejską”,
- * „Zmiany w przepisach VAT (rozliczenia kwartalne, raporty kasowe)”,
- * „Wizerunek – podstawowa inwestycja małej firmy”,
- * „Co każdy przedsiębiorca o rękojmi i gwarancji wiedzieć powinien”.

W kwietniu 2002 roku Poznański Ośrodek Wspierania Przedsiębiorczości poszerzył zakres świadczonych usług z zakresu przedsiębiorczości. Zorganizowano cykliczne seminarium szkoleniowe pt. „**Pierwszy krok w biznesie**” przeznaczone dla osób rozpoczynających działalność gospodarczą. Słuchaczami byli: absolwenci wyższych uczelni i szkół średnich, osoby bezrobotne, osoby pracujące planujące uruchomić działalność gospodarczą oraz studenci ostatnich lat studiów. Tą formą pomocy objęto w 2002 roku **166** osób.

Uzupełnieniem oferty informacyjnej z zakresu przedsiębiorczości jest prowadzenie w Poznańskim Ośrodku Wspierania Przedsiębiorczości czytelnia.

Liczący ponad 500 pozycji księgozbiór zawiera zestaw podstawowych publikacji z zakresu prawa gospodarczego, finansów, marketingu i zarządzania, handlu, podatków, prawa pracy oraz przeznaczony dla rozpoczynających działalność gospodarczą poradnik pt. **"Własna firma"**.

Poza tym czytelnia posiada specjalistyczne wydawnictwa i dzienniki, takie jak:

- "Prawo Przedsiębiorcy" i "Przegląd podatkowy",
- "Gazeta Prawna" i "Rzeczpospolita",
- "Gazeta Poznańska" wraz z "Expressem Poznańskim",
- „Głos Wielkopolski”,

oraz otrzymywane bezpłatnie od wydawców:

- "Gazeta Wyborcza",
- "Anonse" (tygodnik bezpłatnych ogłoszeń),
- "IKS" Poznański Informator Kulturalny.

Z oferty czytelnicy w 2002 roku skorzystały **903** osoby.

Uzupełnieniem doradczej sfery działalności Ośrodka jest prowadzony sklepik z ofertami pracy. W ramach otwartego pośrednictwa pracy pracodawcy poszukujący osób do pracy krótkoterminowej, sezonowej, a także oferujący pracę wakacyjną dla studentów i młodzieży uczącej się chętnie korzystają z usług sklepika.

Z ofert pracy korzystają mieszkańcy Poznania i Powiatu Poznańskiego zainteresowani podjęciem pracy.

Działalność „Sklepika z ofertami” w latach 2001-2002

Tabela nr 14

	Liczba złożonych ofert pracy w tym wakacyjnej dla młodzieży i studentów	Liczba osób, które pobrały oferty pracy
2001 rok	3702	27098
2002 rok	3183	25006

Źródło: opracowanie własne

3. Współdziałanie z instytucjami edukacyjnymi, szkołami oraz organizacjami pozarządowymi

3.1. Opracowano Raport o bezrobociu absolwentów szkół ponadpodstawowych Poznania i Powiatu Poznańskiego z roku szkolnego 2000/2001 r.

Już po raz trzeci Urząd przedstawił władzom samorządowym Poznania i Powiatu Poznańskiego, Kuratorium Oświaty, dyrektorom szkół oraz poradniom psychologiczno-pedagogicznym aktualną sytuację oraz możliwości podjęcia pracy przez absolwentów po zakończeniu nauki. Pokazano również jak zróżnicowane szanse podjęcia pierwszej pracy mieli absolwenci różnych szkół, a legitymujący się tym samym zawodem.

Dodatkowo, aby Raport dotarł do samych zainteresowanych uczniów i rodziców, został zamieszczony na stronach internetowych Starostwa Poznańskiego:

<http://www.powiat.poznan.pl/powiat-bezrobocie.htm>.

3.2. Prowadzono informację zawodową dla uczniów n/w szkół (w niektórych spotkaniach brali udział również rodzice):

- Gimnazjum w Kórniku i Kostrzynie, Czerwonaku, Bolechowie, Murowanej Goślinie i Koziegłowach,
- Zasadniczej Szkole Zawodowej Specjalnej w Poznaniu, przy ul. Żniwnej 1,
- Zasadniczej Szkole Zawodowej w Poznaniu, przy ul. św. Floriana 3,
- Zespole Szkół Handlowych w Poznaniu, przy ul. Śniadeckich 54/58
- Zespole Szkół Budowlano-Drzewnych w Poznaniu, przy ul. Raszyńskiej 48,
- Zespole Szkół Samochodowych w Poznaniu, przy ul. Zamenhofa 142.

3.3. Brano udział w spotkaniach promujących edukację i zatrudnienie młodzieży oraz studentów i absolwentów szkół:

- w Targach Edukacyjnych dla młodzieży szkół podstawowych, gimnazjów i szkół ponadpodstawowych zorganizowanych na terenie Targów Poznańskich,
- w Targach Pracy „Debiut 2002” i „Edukacja drogą do sukcesu” organizowanych przez Centrum Edukacji i Pracy OHP,
- w Targach pracy organizowanych przez Europejskie Stowarzyszenie Studentów Prawa „ELSA”,
- V Poznańskim Festiwalu Nauki i Sztuki „AWANS 2002” zorganizowanym przez Biuro Karier UAM,
- w Sympozjum Naukowym „Rynek pracy w warunkach zmian ustrojowych” zorganizowanym przez Akademię Ekonomiczną w Poznaniu.

3.4. Współdziałano z instytucjami i organizacjami pozarządowymi w zakresie szkolenia i zatrudnienia bezrobotnych:

- zawarto z Fundacją „Sami sobie” porozumienie w zakresie skierowania 80 bezrobotnych na bezpłatne szkolenie obsługi komputera, skierowano 20 bezrobotnych na bezpłatne szkolenie „Jak założyć firmę handlową” organizowane przez Olsztyńską Szkołę Biznesu,
- zorganizowano dla 10 podopiecznych Fundacji Wzajemnej Pomocy „Barka” szkolenie zawodowe w zakresie spawania,
- uczestniczono w giełdzie pracy dla osób niepełnosprawnych zorganizowanej przez Polską Organizację Pracodawców Osób Niepełnosprawnych Oddział w Poznaniu oraz współdziałano ze Stowarzyszeniem Wielkopolskiego Społecznego Ruchu Przeciwdziałania Bezrobociu, które każdego roku organizuje dla dzieci osób bezrobotnych choinkę noworoczną. Ponadto prowadzono Współpracę ze Stowarzyszeniem Bezrobotna Inicjatywa Ekonomiczna dla Aktywnych „Bieda”.

IV. STRUKTURA WYDATKÓW PRZEZNACZONYCH NA POMOC OSOBOM BEZROBOTNYM I POSZUKUJĄCYM PRACY

1. Fundusz Pracy

W związku ze wzrostem liczby bezrobotnych w 2002 roku zwiększyła się również kwota wydatkowanych na realizację ustawowych zadań środków Funduszu Pracy. Wydatkowana kwota w wysokości **121.789.191 zł** w porównaniu do 2001 roku wzrosła o **37,4%**. Struktura wydatków 2002 roku w zasadzie nie odbiegała od poziomu wydatków 2001 roku. Głównie środki Funduszu Pracy przeznaczone były na wypłatę obligacyjnych świadczeń: zasiłków dla bezrobotnych, zasiłków i świadczeń przedemerytalnych, refundacji wynagrodzeń młodocianych pracowników oraz opłat ubezpieczeń ZUS. Tak więc wydatki Funduszu Pracy nadal ukierunkowane były na pasywne formy przeciwdziałania bezrobociu, co wymagało zaangażowania **97,39 %** z posiadanych środków finansowych. Natomiast na aktywne programy przeciwdziałania bezrobociu przyznane limity są systematycznie zmniejszane. W 2000 roku udział wydatków na aktywne formy wynosił **3,05 %**, a w 2001 roku został zmniejszony do poziomu **2,57 %**, a w 2002 roku osiągnął poziom **2,04 %** wszystkich wydatków. Niestety dalszy spadek poziomu wydatków w tym zakresie powoduje ograniczenie możliwości aktywnego oddziaływania Urzędu na rynek pracy.

Struktura wydatków Funduszu Pracy Powiatowego Urzędu Pracy w Poznaniu w latach 2001 i 2002

Tabela nr 15

Lp.	Wyszczególnienie	Wykonanie 2001	% udział wydatków	Wykonanie 2002	% udział wydatków
1	2	3	4	5	6
I	Wydatki obligatoryjne	85.829.990	96,84	118.604.853	97,39
1.	Zasiłki dla bezrobotnych	25.121.044	28,34	33.339.723	27,38
2.	Zasiłki przedemerytalne	18.315.175	20,67	25.677.298	21,08
3.	Świadczenia przedemerytalne	20.494.300	23,12	35.981.242	29,54
4.	Refundacja wynagrodzeń młodocianych	13.639.981	15,39	12.655.001	10,39
5.	Refundacja dodatków i premii dla opiekunów praktyk	106.950	0,12	57.229	0,05
6.	Świadczenia ZUS	8.152.540	9,20	10.894.360	8,95
II	Pozostałe wydatki	521.809	0,58	699.519	0,57
III	Aktywne formy przeciwdziałania bezrobociu	2.281.999	2,58	2.484.819	2,04
1.	Prace interwencyjne	357.041	0,40	223.973	0,18
2.	Roboty publiczne	109.879	0,12	94.781	0,08
3.	Aktywizacja zawodowa absolwentów	970.831	1,10	1.515.887	1,24
4.	Szkolenia	740.263	0,84	615.697	0,51
5.	Dofinansowanie do kredytu	56.083	0,86	34.481	0,03
6.	Program „Młodzież dla historii”	47.902	0,06	0	0
	Razem I-III	88.633.798	100	121.789.191	100
IV	Zobowiązania z tytułu refundacji kosztów szkolenia młodocianych pracowników	576.394	0,65	91.182	0,07
V	Zobowiązania z tytułu aktywnych form przeciwdziałania bezrobociu wynikające z umów	43.289	0,04	0	0

Źródło: opracowanie własne

V. ZAKOŃCZENIE

Biorąc pod uwagę pogarszającą się sytuację na lokalnym rynku pracy, Rada i Zarząd Powiatu Poznańskiego oraz Zarząd i Rada Miasta Poznania wielokrotnie omawiały przedstawiane przez Kierownika Urzędu informacje o działalności i możliwościach Urzędu w sferze łagodzenia i przeciwdziałania bezrobociu.

W wyniku tego został wspólnie opracowany i przyjęty „Program wspierania zatrudnienia i rozwoju przedsiębiorczości na lata 2002-2006”. W realizacji programu poza instytucjami świadczącymi usługi na rzecz małych i średnich przedsiębiorstw oraz zajmujących się pośrednictwem pracy i doradztwem zawodowym, aktywnie uczestniczy Powiatowy Urząd Pracy w Poznaniu oraz funkcjonujący w jego strukturach Poznański Ośrodek Wspierania Przedsiębiorczości.

W wyniku realizacji Programu w 2002 roku została utworzona Sieć Wspierania Zatrudnienia i Przedsiębiorczości. Sieć stanowi forum bieżącej współpracy wszystkich współpracujących ze sobą instytucji: Biura Karier UAM, Centrum Doradztwa Zawodowego, Centrum Informacji i Planowania Kariery Zawodowej, Funduszu MIKRO, Polskiej Izby Gospodarczej, Powiatowego Urzędu Pracy, Poznańskiego Funduszu Poręczeń Kredytowych, Poznańskiego Ośrodka Wspierania Przedsiębiorczości, Urzędu Miasta Poznania, Wielkopolskiego Związku Pracodawców Prywatnych, Wielkopolskiej Izby Przemysłowo-Handlowej o których informacje w zakresie udzielanej pomocy zamieszczone są na stronie internetowej miasta Poznania www.city.poznan.pl/msp/msp/

Opracowanie:
Powiatowy Urząd Pracy
w Poznaniu