

Powiatowy Urząd Pracy  
w Poznaniu

*Rynek pracy  
w Poznaniu i Powiecie Poznańskim  
w 2006 roku*

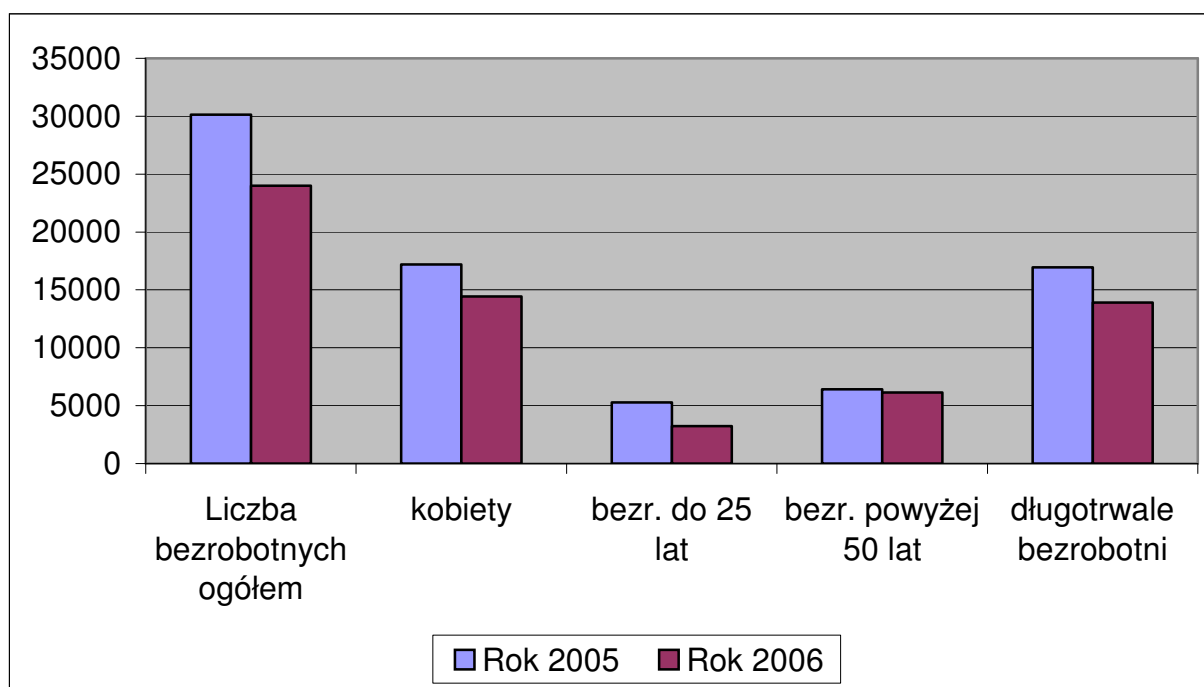
*Poznań, styczeń 2007 rok*

Poznański rynek pracy w 2006 roku cechowała wysoka dynamika dwóch głównych wskaźników charakteryzujących rynek pracy: systematycznie malejąca liczba bezrobotnych zarejestrowanych w Powiatowym Urzędzie Pracy w Poznaniu oraz systematycznie rosnąca liczba ofert pracy będących w dyspozycji Urzędu.

W porównaniu do 2005 roku liczba ofert pracy wzrosła o **36,2 %** i wyniosła ogółem **16 160** ofert (**12 121** ofert – m. Poznań, **4 039** ofert powiat poznański).

Równocześnie w 2006 roku o **20,6 % (6.226 osób)** zmalała liczba zarejestrowanych bezrobotnych i wyniosła na koniec roku ogółem **23 992** bezrobotnych, w tym **15 803** bezrobotnych w Poznaniu oraz **8 189** bezrobotnych w Powiecie Poznańskim.

Spadek liczby bezrobotnych odnotowano we wszystkich kategoriach: największy wśród osób bezrobotnych w wieku do 25 roku życia o **38,6 %**, długotrwale bezrobotnych o **17,9 %** oraz kobiet o **17,9 %**.



Wobec powyższego liczba bezrobotnych oraz stopa bezrobocia na terenie działania Urzędu Pracy nadal należała w 2006 roku do najniższych w Wielkopolsce oraz w kraju. Na koniec grudnia 2006 roku stopa bezrobocia wynosiła: Poznań **4,9 %**, Powiat Poznański **6,9 %**, Wielkopolska **11,8 %** oraz Polska **14,9 %**.

**Stopa bezrobocia w 2006 roku w Województwie Wielkopolskim**

*Tabela nr 1*

<b>Powiaty</b>	<b>XII 2005 r.</b>	<b>XII 2006 r.</b>
1. Chodzieski	22,2	17,5
2. Czarnk.-Trzcianecki	21,7	17,5
3. Gnieźnieński	21,4	17,8
4. Gostyński	17,5	15,5
5. Grodziski	10,0	7,3
6. Jarociński	22,9	19,2
<b>7. Kaliski</b>		
<b>z tego: powiat ziemski</b>	<b>16,0</b>	<b>14,4</b>
<b>m. Kalisz</b>	<b>12,8</b>	<b>11,4</b>
8. Kępiński	8,1	5,4
9. Kolski	23,2	19,7
<b>10. Koniński</b>		
<b>z tego: powiat ziemski</b>	<b>26,2</b>	<b>22,7</b>
<b>m. Konin</b>	<b>17,2</b>	<b>14,4</b>
11. Kościański	15,2	10,6
12. Krotoszyński	17,4	14,8
<b>13. Leszczyński</b>		
<b>z tego: powiat ziemski</b>	<b>13,4</b>	<b>10,2</b>
<b>m. Leszno</b>	<b>11,0</b>	<b>8,5</b>
14. Międzychodzki	17,8	15,4
15. Nowotomyski	13,0	9,4
16. Obornicki	18,4	14,4
17. Ostrowski	18,9	14,9
18. Ostrzeszowski	11,6	8,1
19. Piłski	16,7	13,2
20. Pleszewski	23,2	19,2
<b>21. Poznański</b>		
<b>z tego: powiat ziemski</b>	<b>9,0</b>	<b>6,9</b>
<b>m. Poznań</b>	<b>6,1</b>	<b>4,9</b>
22. Rawicki	11,6	9,5
23. Stupecki	24,2	20,6
24. Szamotulski	15,7	12,6
25. Średzki	18,8	15,8
26. Śremski	13,7	10,3
27. Turecki	21,3	17,5
28. Wągrowiecki	23,9	20,1
29. Wolsztyński	10,6	7,5
30. Wrzesiński	20,7	17,7
31. Złotowski	25,1	20,5
<b>Województwo</b>	<b>14,6</b>	<b>11,8</b>
<b>Kraj</b>	<b>17,6</b>	<b>14,9</b>

W tych sprzyjających okolicznościach, działania Powiatowego Urzędu Pracy w 2006 roku zostały ukierunkowane przede wszystkim na rozwój współpracy z pracodawcami oraz na dalsze rozszerzanie dla bezrobotnych ofert programów aktywizacji zawodowej.

Na sfinansowanie aktywizacji zawodowej bezrobotnych oraz współpracy z pracodawcami w zakresie organizacji miejsc pracy lub odbycia stażu zawodowego wykorzystano środki Funduszu Pracy oraz Europejskiego Funduszu Społecznego.

Przyznany decyzją Ministra Pracy i Polityki Społecznej na 2006 rok pierwotny limit środków Funduszu Pracy w wysokości **7.858.700 zł** został zwiększony, dzięki działaniom Powiatowego Urzędu Pracy w Poznaniu, o dodatkowe środki w wysokości **4.016.400 zł**, co spowodowało, że w 2006 roku Powiatowy Urząd Pracy w Poznaniu dysponował środkami finansowym w wysokości ogółem **11.875.100 zł**.

W ramach tych środków Urząd prowadził różnorodne programy aktywizacyjne, które szczegółowo zostały opisane w dalszej części.

Realizacja w 2006 roku zadań w szerokim aspekcie była możliwa dzięki środkom finansowym przekazywanym przez Powiat Poznański oraz Urząd Miasta Poznania, które nie tylko zabezpieczyły bieżące funkcjonowanie Urzędu oraz umożliwiły zapoczątkowane w 2003 roku, dalsze prowadzenie prac remontowych i modernizacyjnych.

W roku 2006 kontynuowano prace remontowe w ramach programu poprawy estetyki Urzędu oraz podniesienia jakości obsługi klienta. Łącznie w 2006 roku na realizację niżej wymienionych zadań Powiatowy Urząd Pracy przeznaczył ponad **1.600.000 zł**.

Otrzymane środki wykorzystano przede wszystkim na:

- dostosowanie Urzędu do norm związanych z zabezpieczeniem dokumentów poprzez zakup i montaż regałów rotacyjnych na stanowiskach obsługi klienta;
- poprawę estetyki Urzędu poprzez remont holu A i holu B, pomieszczeń dokumentacyjnych, korytarzy oraz toalet dla osób bezrobotnych;
- likwidację barier architektonicznych i zwiększenie dostępności do usług oferowanych przez Urząd dla osób niepełnosprawnych poprzez budowę dźwigu osobowego.

Niniejsze opracowanie zawiera dane statystyczne za okres 12 miesięcy 2006 roku charakteryzujące lokalny rynek pracy oraz informację o prowadzonych przez Powiatowy Urząd Pracy w Poznaniu działaniach na rzecz aktywizacji zawodowej bezrobotnych oraz promocji zatrudnienia.

## I. RYNEK PRACY

### 1. Zwolnienia grupowe

W okresie od stycznia do grudnia 2006 roku liczba zakładów dokonujących zwolnień grupowych pracowników obniżyła się w stosunku do roku 2005 (spadek o **44%** ). W mieście Poznaniu liczba ta zmniejszyła się o **9**, natomiast w Powiecie Poznańskim o **5**.

#### Zwolnienia grupowe w latach 2005-2006 w Poznaniu i Powiecie Poznańskim

*Tabela nr 2*

	2005 rok			2006 rok			Różnica 5:2
	Ogółem	Poznań	Powiat Poznański	Ogółem	Poznań	Powiat Poznański	
1	2	3	4	5	6	7	8
Liczba zakładów zgłaszających do PUP zamiar dokonania zwolnień z przyczyn ekonomicznych	32	25	7	18	16	2	0,56
Liczba pracowników przewidzianych do zwolnień	1442	1083	259	913	853	60	0,63

Największe zwolnienia w 2006 roku w Poznaniu zgłosiły:

- „Pfeifer & Langen Polska” S.A. **170** osób (zwolnienia dotyczyły głównie filii Spółki mieszczących się poza Poznaniem);
- „Maxer” S.A. (dawna Hydrobudowa) **160** osób;
- Wielkopolski Urząd Wojewódzki **150** osób (zwolnienia dotyczą głównie filii Urzędu);
- „Onyks Poznań” Sp. z o.o. **88** osób zatrudnionych na budowach na terenie kraju.

W Powiecie Poznańskim zwolnienia przeprowadzono w firmach:

- „Drop” mieszczącej się w Mosinie **41** osób
- „Stemb” zlokalizowanej w Stęszewie **19** osób

Urząd Pracy podejmował działania które miały na celu łagodzenie skutków prowadzonych zwolnień. Do wszystkich zakładów skierowano propozycję działań aktywizujących i informacyjnych.

Urząd utrzymywał kontakt ze służbami pracowniczymi zakładów prowadzących zwolnienia. Szczególnie ważne było przekazywanie jeszcze w okresie wypowiedzeń informacji o wolnych miejscach pracy w zawodach i specjalnościach reprezentowanych przez zwalnianych pracowników.

## **2. Liczba i struktura bezrobotnych w Poznaniu i Powiecie Poznańskim**

W 2006 roku zarejestrowano ogółem **30 521** osób bezrobotnych, w tym **20 884** z Poznania oraz **9 637** z Powiatu Poznańskiego.

Jednocześnie w tym samym czasie wyłączono z ewidencji ogółem **36 747** osób, w tym **24 706** z Poznania oraz **12 041** z Powiatu Poznańskiego.

Podobnie jak w roku poprzednim najwięcej osób wyłączono z ewidencji osób bezrobotnych w związku z podjęciem pracy **16 650** oraz z powodu nie potwierdzenia gotowości do podjęcia pracy **12 918**.

W grudniu 2006 roku liczba zarejestrowanych ogółem w Poznaniu i Powiecie Poznańskim wynosiła **23 992**, co daje spadek ogólnej liczby bezrobotnych o **6 226** w stosunku do grudnia 2005 roku (**30 218** zarejestrowanych).

Spadek liczby bezrobotnych spowodował obniżenie stopy procentowej bezrobocia w Poznaniu z **6,1 %** na koniec grudnia 2005 roku do **4,9 %** na koniec grudnia 2006 roku, a w powiecie Poznańskim odpowiednio z **9 %** do **6,9 %**.

Obniżenie liczby bezrobotnych nie spowodowało jednak poprawy sytuacji w poszczególnych grupach bezrobotnych.

Podobnie jak w latach poprzednich odnotowano przewagę bezrobotnych **kobiet** w ogólnej populacji zarejestrowanych bezrobotnych.

Na koniec grudnia 2005 roku kobiety stanowiły **56,9 %** ogółu zarejestrowanych, a na koniec grudnia 2006 roku odsetek ten wzrósł do **60,2 %** tj. o **3,3** punktu procentowego.

Udział bezrobotnych kobiet wzrósł o **2,5** punktu procentowego w odniesieniu do mieszkańców Poznania (z **55,8 %** na koniec grudnia 2005 roku do **58,3 %** na koniec grudnia 2006 roku) natomiast na tle ogółu bezrobotnych z Powiatu Poznańskiego wzrósł o **5,1** punktu procentowego (odpowiednio z **58,8 %** do **63,9 %**).

Analizując dane statystyczne **struktury wiekowej** osób zarejestrowanych, obserwuje się tendencje rosnącą wśród osób w wieku 45-54. Na koniec grudnia 2005 roku osoby te stanowiły **29,1 %**, natomiast na koniec grudnia 2006 roku **31,1 %** (wzrost o **2,0** punktu procentowego).

Najwyższy wzrost wśród tej kategorii osób bezrobotnych wystąpił w Poznaniu z **14,4 %** na koniec grudnia 2005 na **31,5 %** na koniec grudnia 2006 roku (wzrost o **17,1** punktu procentowego), w Powiecie Poznańskim odpowiednio z **27,9 %** na **30,2 %** (wzrost o **2,3** punktu procentowego).

Wzrost wskaźnika bezrobotnych odnotowano również wśród osób w wieku 55-59 lat, z **6,1 %** na koniec grudnia 2005 roku na **7,8 %** na koniec grudnia 2006 roku (wzrost o **1,7** punktu procentowego). W tej grupie wiekowej wyższy wzrost wystąpił w Powiecie Poznańskim z **4,9 %** na koniec grudnia 2005 roku na **6,9 %** na koniec grudnia 2006 roku (o 2 punkty procentowe) w Poznaniu z **6,7 %** na koniec grudnia 2005 roku na **8,3 %** na koniec grudnia 2006 roku (wzrost o **1,6** punktu procentowego).

Poprawiła się sytuacja w grupie osób w wieku 18-24. Na koniec grudnia 2006 roku osoby te stanowiły **13,5 %** ogółu bezrobotnych, co stanowi spadek o **3,9** punktu procentowego w stosunku do grudnia 2005 roku (**17,4 %**).

Struktura bezrobotnych pod względem wykształcenia podobnie jak w latach poprzednich nie uległa znaczącym zmianom. Nadal utrzymywał się niewielki wzrost liczby osób z wykształceniem wyższym o **0,6** punktu procentowego, średnim ogólnokształcącym o **0,8** punktu procentowego. Wzrost odnotowano również w grupie osób z wykształceniem gimnazjalnym lub niższym o **0,7** punktu procentowego.

Nieznaczny spadek odnotowano w grupie osób z wykształceniem policealnym i średnim zawodowym o **0,1** punktu procentowego, zasadniczym zawodowym o **2,1** punktu procentowego.

Podobnie jak w latach poprzednich wzrósł wskaźnik osób długotrwale bezrobotnych (zgodnie z definicją ustawową pozostających w ewidencji osób bezrobotnych łącznie przez okres ponad 12 miesięcy w okresie ostatnich 2 lat, z wyłączeniem okresu odbywania stażu, przygotowania zawodowego w miejscu pracy). Na koniec grudnia 2006 roku omawiana grupa stanowiła **58,0 %** ogółu zarejestrowanych. W porównaniu do grudnia 2005 roku liczba ta wzrosła o **1,9** punktu procentowego (w grudniu 2005 roku długotrwale bezrobotni stanowili **56,1 %** ogółu zarejestrowanych).

Mimo, iż długotrwale bezrobotni stanowili w 2006 roku aż **58 %** w ogólnej liczbie zarejestrowanych osób, to jednak nastąpiło wyraźne zahamowanie tempa tego wzrostu z **11,1** w 2005 roku do **1,9** punktu procentowego w 2006 roku.

**Struktura bezrobocia w latach 2005-2006  
w Poznaniu i Powiecie Poznańskim**

*Tabela nr 3*

	MIASTO POZNAŃ		POWIAT POZNAŃSKI		OGÓŁEM	
	31.12.2005	31.12.2006	31.12.2005	31.12.2006	31.12.2005	31.12.2006
Liczba bezrobotnych	19625	15803	10593	8189	30218	23992
w tym % osób posiadających prawo do zasiłku	15,0	13,7	16,7	15,4	15,6	14,3
Stopa bezrobocia	6,1	4,9	9,0	6,9	6,9	5,4
<b>Struktura według płci w %</b>						
Kobiety	55,8	58,3	58,8	63,9	56,9	60,2
Mężczyźni	44,2	41,7	41,2	36,1	43,1	39,8
<b>Struktura według wieku w %</b>						
15-17	0,0	0,0	0,0	0,0	0,0	0,0
18-24	15,3	12,0	21,5	16,4	17,4	13,5
25-34	28,2	27,6	25,2	25,9	27,1	27,0
35-44	19,3	19,1	19,9	19,7	19,5	19,3
45-54	14,4	31,5	27,9	30,2	29,1	31,1
55-59	6,7	8,3	4,9	6,9	6,1	7,8
60-64	0,8	1,5	0,6	0,9	0,8	1,3
<b>Struktura według wykształcenia w %</b>						
Wyższe	11,9	12,5	6,2	6,6	9,9	10,5
Polic. i śr. zawodowe	18,4	18,2	18,3	18,2	18,3	18,2
Śr. ogólnokształcące	9,8	10,4	6,9	8,0	8,8	9,6
Zasadnicze zawodowe	23,2	21,5	31,0	28,8	26,0	23,9
Gimnazj. lub poniżej	36,7	37,4	37,6	38,4	37,0	37,7
<b>Osoby długotrwale bezrobotne (% ogółem)</b>						
Liczba	11165	9164	5776	4753	16941	13917
% całości	56,9	58,0	54,5	58,0	56,1	58,0
<b>Struktura długotrwale bezrobotnych według wykształcenia w %</b>						
Wyższe	7,2	7,8	3,0	3,8	5,8	6,4
Polic. i śr. zawodowe	15,9	16,1	14,5	15,8	15,4	16,0
Śr. ogólnokształcące	8,2	9,2	5,0	6,4	7,1	8,2
Zasadnicze zawodowe	23,8	22,3	32,5	28,9	26,8	24,6
Gimnazj. lub poniżej	44,9	44,6	45,0	45,1	44,9	44,8

Źródło: Opracowanie własne na podstawie sprawozdania MGIP 01



### 3. Bezrobocie osób w wieku do 25 lat

#### Struktura bezrobotnych osób w wieku do 25 lat na terenie Poznania i Powiatu Poznańskiego w latach 2005-2006

Tabela nr 4

		MIASTO POZNAŃ		POWIAT POZNAŃSKI		OGÓŁEM	
		31.12.2005	31.12.2006	31.12.2005	31.12.2006	31.12.2005	31.12.2006
1	Liczba bezrobotnych	19625	15803	10593	8189	30218	23992
2	Liczba bezrobotnych w wieku do 25 lat	2997	1894	2272	1341	5269	3235
3	% do ogółu bezrobotnych	15,3	12,0	21,4	16,4	17,4	13,5

Źródło: Opracowanie własne na podstawie sprawozdania MGIP 01

Na koniec 2006 roku liczba bezrobotnej młodzieży w wieku do 25 lat stanowiła **13,5 %** ogółu zarejestrowanych bezrobotnych.

W porównaniu do grudnia 2005 roku liczba ta spadła o **3,9** punktu procentowego.

Spadek wśród tej kategorii osób odnotowano zarówno w Poznaniu (o **3,3** procentowego) jak i powiecie Poznańskim (o **5,0** punktów procentowych).

Podobnie jak w latach poprzednich odnotowano spadek liczby osób bezrobotnych w tej grupie wiekowej. Utrzymująca się tendencja, to z jednej strony spadek ogólnej liczby zarejestrowanych bezrobotnych (w stosunku do 2005 roku o **4 637** osób) oraz wzrostu liczby pozyskanych ofert pracy, to jest o **4 294** ofert więcej niż w 2005 roku). Nie bez znaczenia pozostaje duża aktywność tych osób, a także realizacje projektów współfinansowanych z Europejskiego Funduszu Społecznego.

### 4. Bezrobocie osób niepełnosprawnych

W 2006 roku zmniejszyła się o **230** osób liczba zarejestrowanych osób niepełnosprawnych, z **1 327** na koniec grudnia 2005 roku do **1 107** na koniec grudnia 2006 roku, przy czym liczba bezrobotnych niepełnosprawnych spadła o **157** osób, a liczba poszukujący pracy niepełnosprawnych spadła o **73** osoby.

Omawiana grupa stanowiła na koniec grudnia 2006 roku **4,6 %** ogółu zarejestrowanych bezrobotnych, w tym **3,08 %** to bezrobotni niepełnosprawni.

W tej grupie niepełnosprawnych podobnie jak w latach ubiegłych największą grupę stanowiły osoby z wykształceniem gimnazjalnym lub niższym - **45,8 %**, a także z wykształceniem zasadniczym zawodowym - **25,7 %**.

Należy również odnotować wzrost udziału osób z wykształceniem wyższym (o **1,9** punktu procentowego) oraz wykształceniem policealnym i średnim zawodowym (o **2,3** punktu procentowego).

Wśród bezrobotnych niepełnosprawnych nadal największą grupę stanowią osoby z lekkim stopniem niepełnosprawności **80,9 %**. Jednak w porównaniu do grudnia 2005 roku w grupie tej nastąpił spadek (o **14,0** punktów procentowych). Odnotowano natomiast wzrost udziału osób z umiarkowanym stopniem niepełnosprawności z **4,8 %** na koniec 2005 roku na **14,9 %** na koniec 2006 roku (wzrost o **10,1** punktu procentowego).

Na koniec grudnia 2006 roku zarejestrowanych było także **367** osób niepełnosprawnych o statusie poszukujący pracy. W stosunku do stanu sprzed roku nastąpił spadek o **73** osoby.

Podobnie jak w przypadku bezrobotnych z orzeczoną stopniem niepełnosprawności, największą grupę stanowiły osoby z wykształceniem podstawowym i niepełnym podstawowym **40,0 %** oraz zasadniczym zawodowym **22,9 %**. Także w tej kategorii osób największą grupę stanowiły osoby z lekkim stopniem niepełnosprawności **59,4 %** oraz niepełnosprawnością w stopniu umiarkowanym **29,2 %**.

Tabela nr 5

OGÓŁEM												
31.12.2005							31.12.2006					
	Ogółem		Bezrobotni niepełnosprawni		Poszukujący pracy niepełnosprawni		Ogółem		Bezrobotni niepełnosprawni		Poszukujący pracy niepełnosprawni	
		%		%		%		%		%		%
Ogółem	1337	100	897	67,1	440	32,9	1107	100	740	66,8	367	33,2
<b>2. Struktura wg stopnia niepełnosprawności</b>												
znaczny	36	2,7	3	0,3	33	7,5	46	4,2	4	0,5	42	11,4
umiarkowany	142	10,6	43	4,8	99	22,5	165	14,9	58	7,8	107	29,2
lekki	1159	86,7	851	94,9	308	70,0	896	80,9	678	91,7	218	59,4
<b>3. Struktura wg wykształcenia</b>												
Wyższe	67	5,0	30	3,3	37	8,4	58	5,2	25	3,4	33	9,0
Policealne i średnie zawodowe	199	14,9	120	13,4	79	18,0	174	15,7	104	14,1	70	19,1
Średnie ogólnokształcące	88	6,6	54	6,0	34	7,7	84	7,6	51	6,9	33	9,0
Zasadnicze zawodowe	384	28,7	276	30,8	108	24,5	285	25,7	201	27,2	84	22,9
Gimnazjalne lub poniżej	599	44,8	417	46,5	182	41,4	506	45,8	359	48,4	147	40,0

Źródło: opracowanie własne

**Struktura zarejestrowanych osób niepełnosprawnych  
w latach 2005-2006**

*Tabela nr 6*

MIASTO POZNAŃ												
31.12.2005							31.12.2006					
	Ogółem		Bezrobotni niepełnosprawni		Poszukujący pracy niepełnosprawni		Ogółem		Bezrobotni niepełnosprawni		Poszukujący pracy niepełnosprawni	
		%		%		%		%		%		%
Ogółem	1039	100	682	65,6	357	34,4	884	100	585	66,2	299	33,8
<b>2. Struktura wg stopnia niepełnosprawności</b>												
znaczny	33	3,2	3	0,4	30	8,4	36	4,1	2	0,3	34	11,4
umiarkowany	118	11,4	30	4,4	88	24,6	130	14,7	38	6,5	92	30,8
lekki	888	85,4	649	95,2	239	67,0	718	81,2	545	93,2	173	57,8
<b>3. Struktura wg wykształcenia</b>												
wyższe	64	6,2	29	4,3	35	9,8	54	6,1	23	3,9	31	10,4
Policealne i średnie zawodowe	166	16,0	98	14,4	68	19,0	145	16,4	85	14,5	60	20,1
Średnie ogólnokształcące	76	7,3	46	6,7	30	8,4	73	8,3	42	7,2	31	10,4
Zasadnicze zawodowe	269	25,8	186	27,3	83	23,2	214	24,2	148	25,3	66	22,1
Gimnazjalne lub poniżej	464	44,7	323	47,4	141	39,6	398	45,0	287	49,1	111	37,0

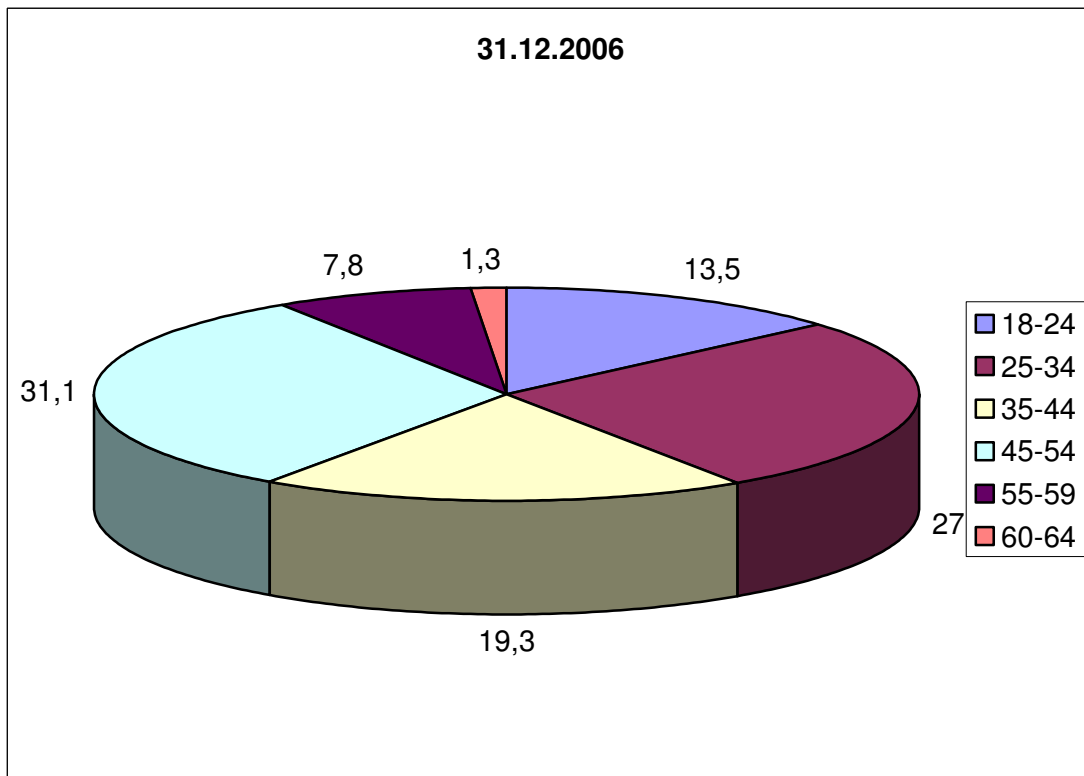
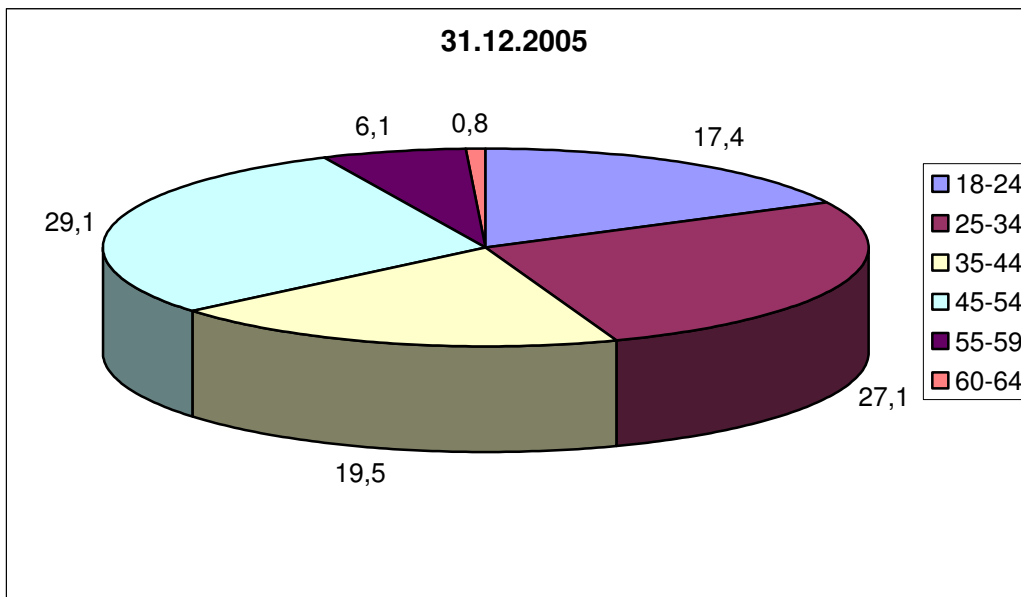
Źródło: opracowanie własne

*Tabela nr 7*

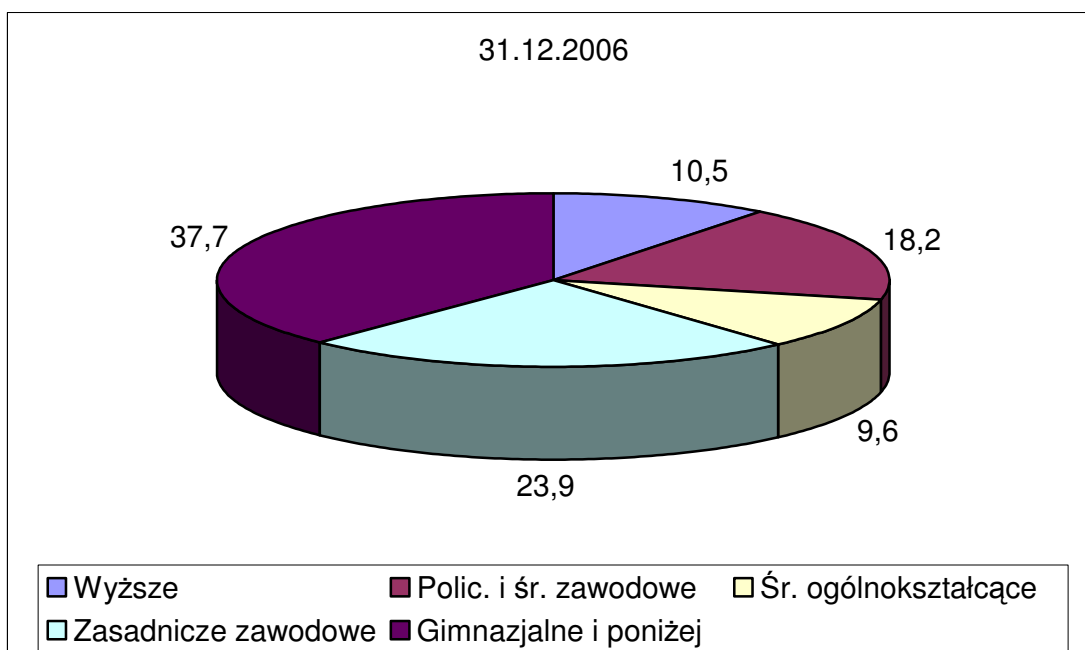
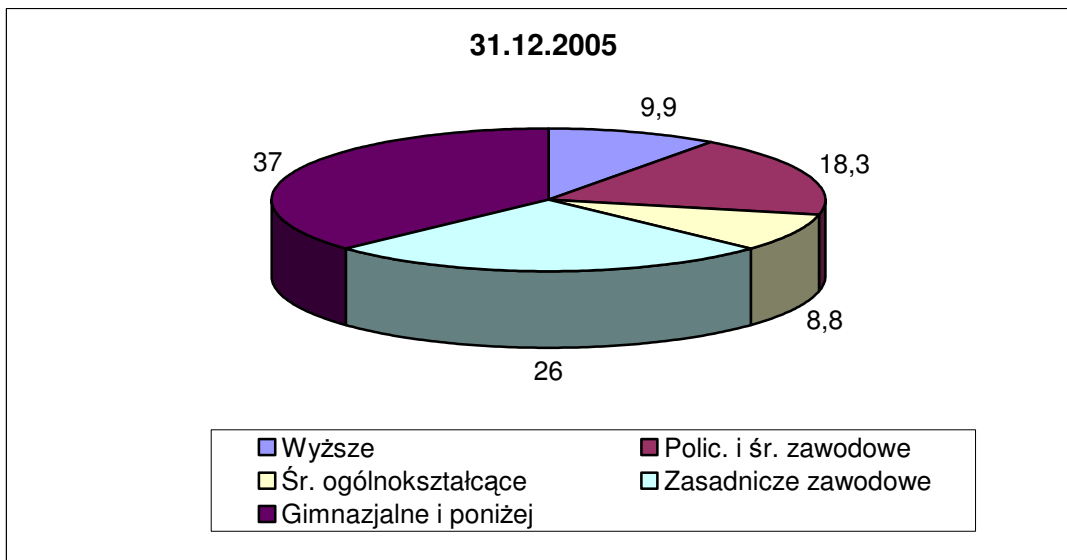
POWIAT POZNAŃSKI												
31.12.2005							31.12.2006					
	Ogółem		Bezrobotni niepełnosprawni		Poszukujący pracy niepełnosprawni		Ogółem		Bezrobotni niepełnosprawni		Poszukujący pracy niepełnosprawni	
		%		%		%		%		%		%
Ogółem	298	100	215	72,1	83	27,9	223	100	155	69,5	68	30,5
<b>2. Struktura wg stopnia niepełnosprawności</b>												
znaczny	3	1,0	0	0,0	3	3,6	10	4,5	2	1,3	8	11,8
umiarkowany	24	8,1	13	6,0	11	13,3	35	15,7	20	12,9	15	22,1
lekki	271	90,9	202	94,0	69	83,1	178	79,8	133	85,8	45	66,1
<b>3. Struktura wg wykształcenia</b>												
wyższe	3	1,0	1	0,5	2	2,4	4	1,8	2	1,3	2	2,9
Policealne i średnie zawodowe	33	11,1	22	10,2	11	13,3	29	13,0	19	12,3	10	14,7
Średnie ogólnokształcące	12	4,0	8	3,7	4	4,8	11	4,9	9	5,8	2	2,9
Zasadnicze zawodowe	115	38,6	90	41,9	25	30,1	71	31,8	53	34,2	18	26,5
Gimnazjalne lub poniżej	135	45,3	94	43,7	41	49,4	108	48,5	72	46,4	36	52,9

Źródło: opracowanie własne

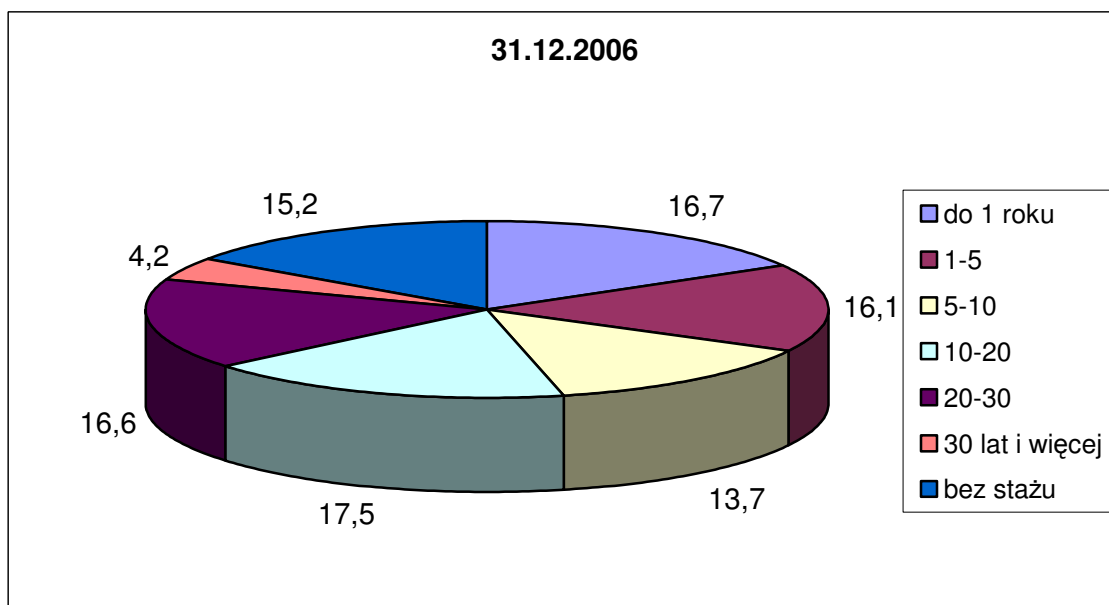
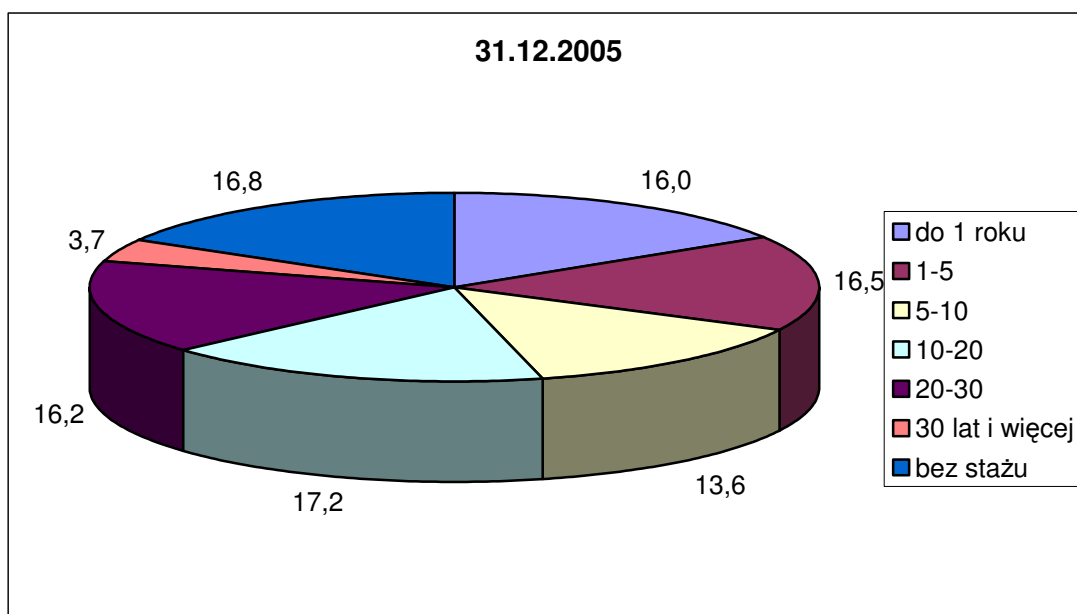
**Procentowe porównanie wieku osób bezrobotnych w odniesieniu do ogólnej liczby zarejestrowanych w latach 2005-2006 według stanu na 31 grudnia 2006 roku**



**Procentowe porównanie wykształcenia osób bezrobotnych w odniesieniu do ogólnej liczby zarejestrowanych w latach 2005-2006 według stanu na 31 grudnia 2006 roku**

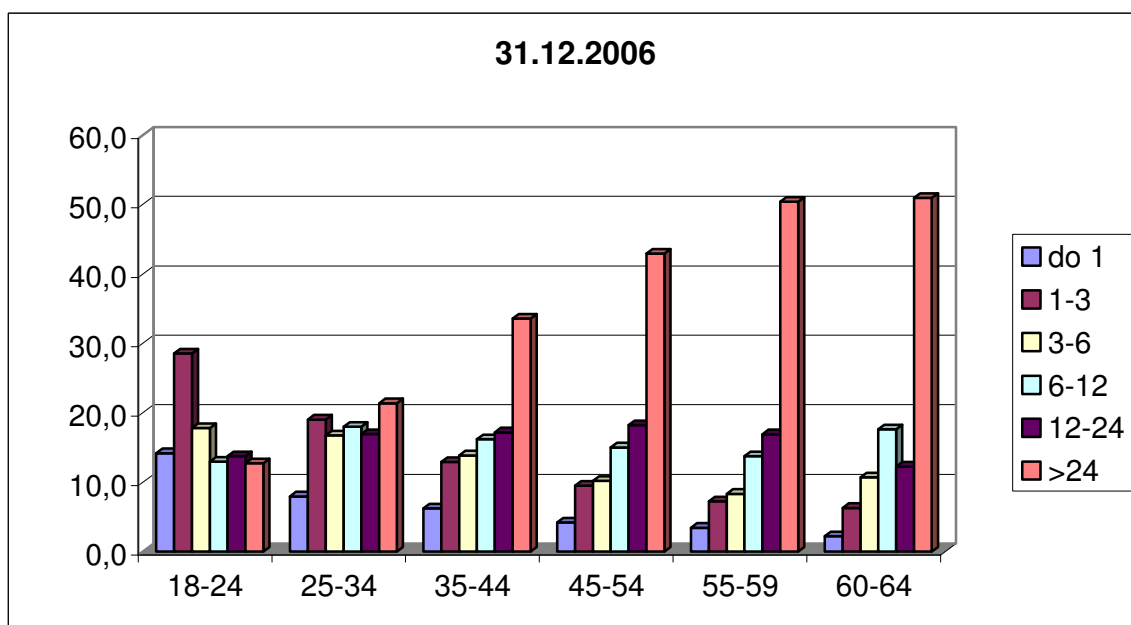
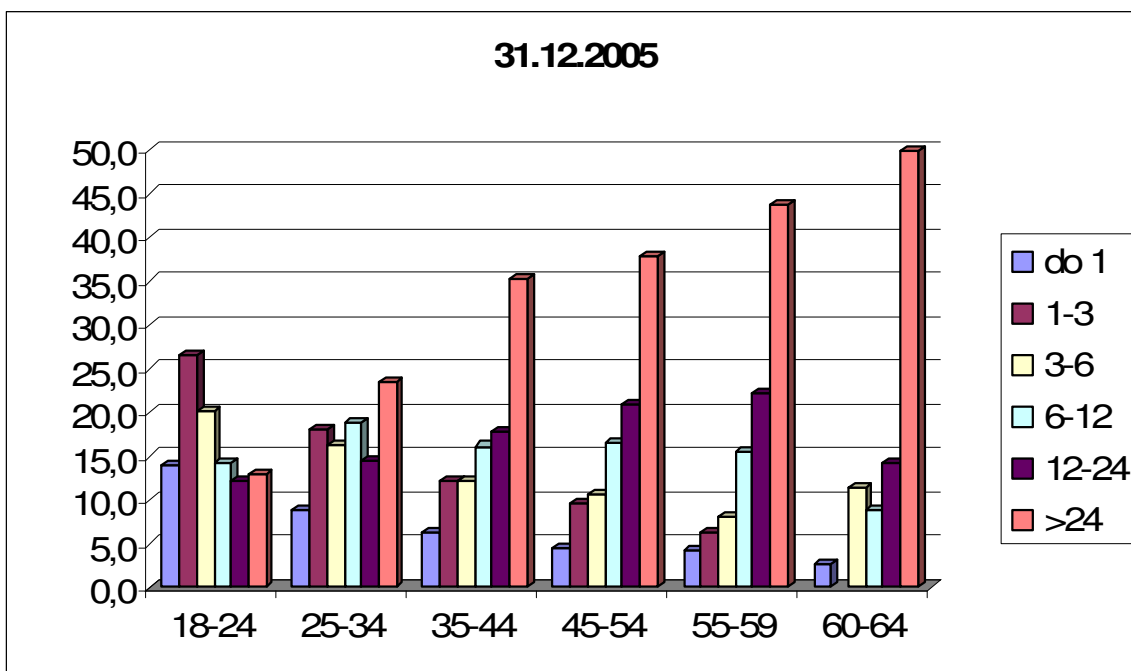


**Procentowe porównanie stażu pracy osób bezrobotnych w odniesieniu do ogólnej liczby zarejestrowanych w latach 2005-2006 według stanu na 31 grudnia 2006 roku**

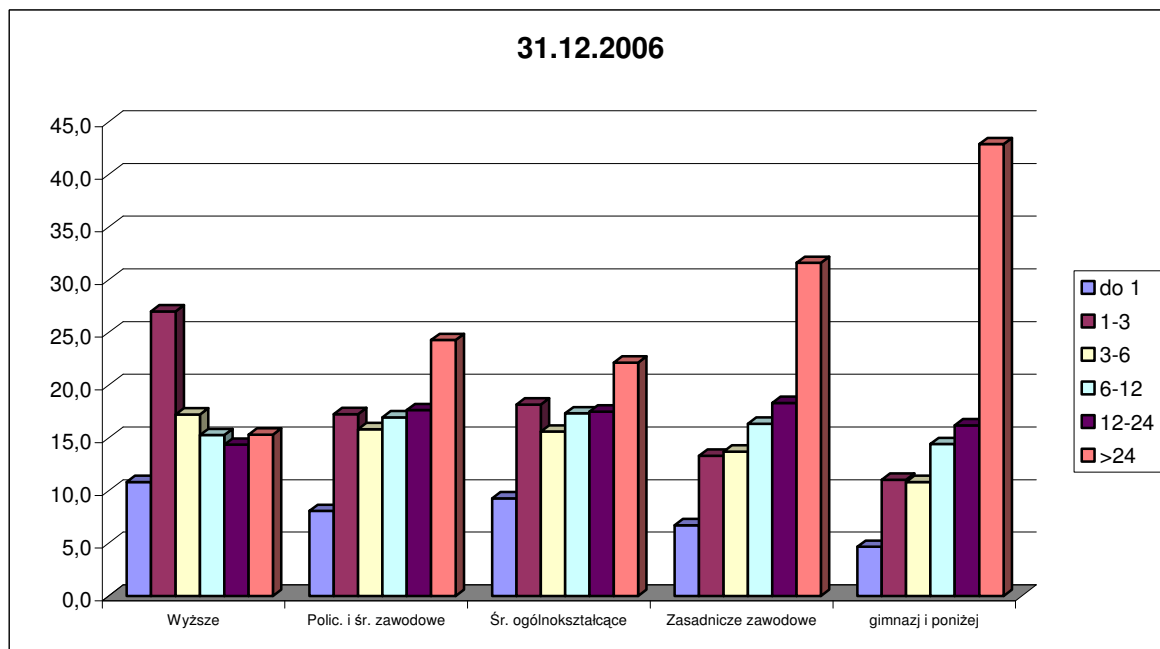
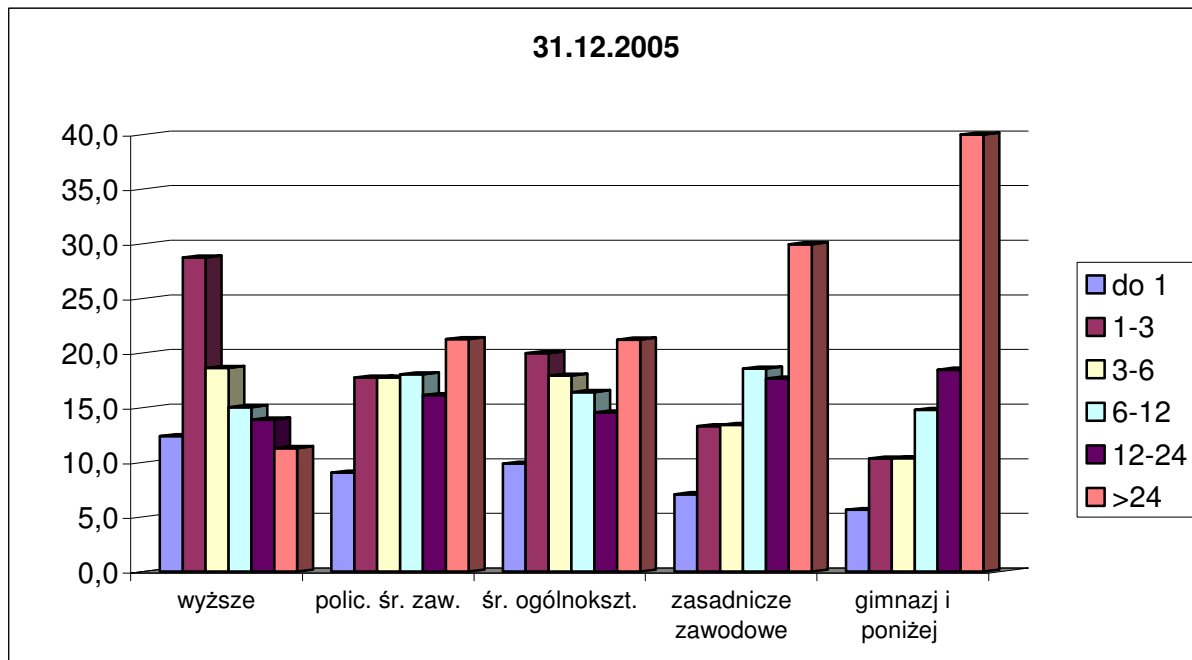




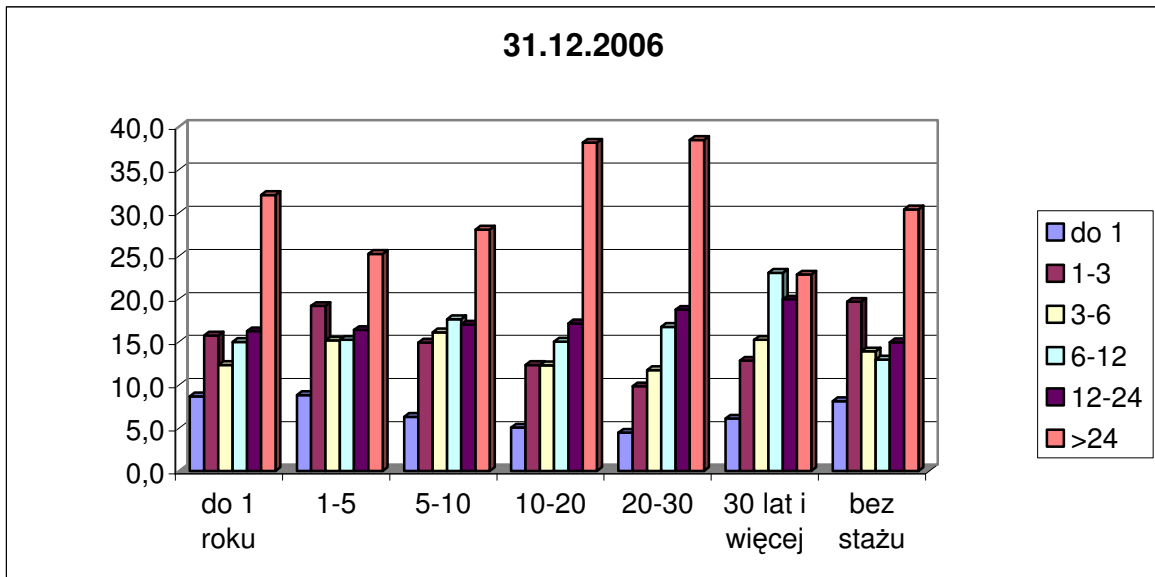
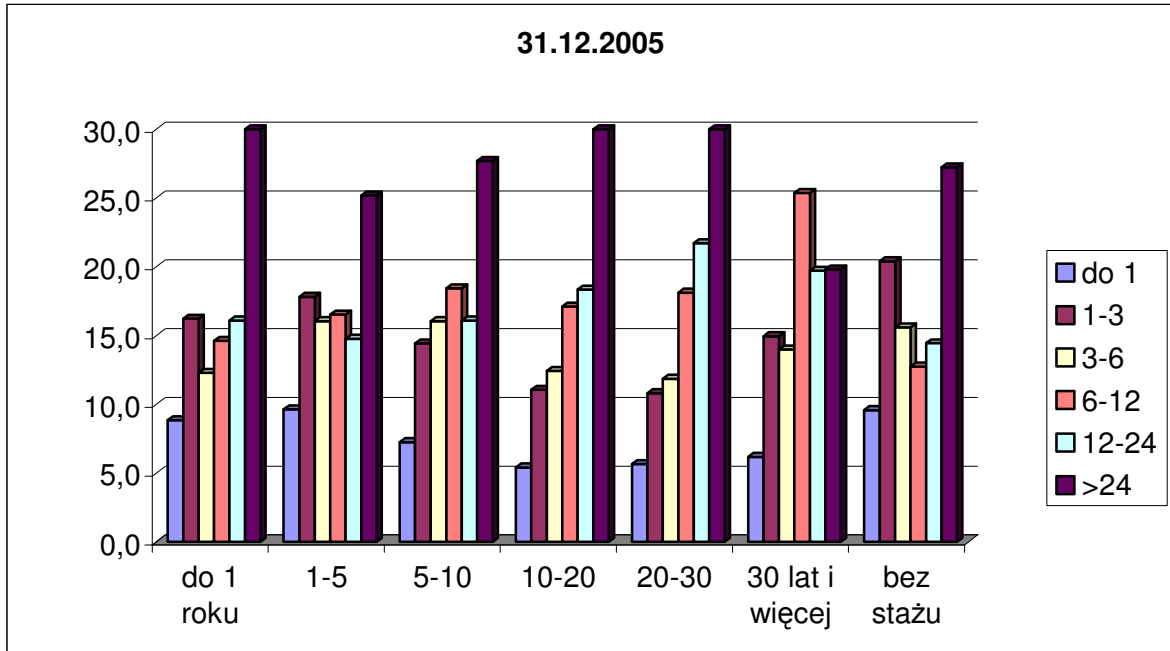
**Procentowe porównanie czasu pozostawania bez pracy (w miesiącach) osób bezrobotnych w odniesieniu do wieku bezrobotnych w latach 2005-2006 według stanu na 31 grudnia 2006 roku**



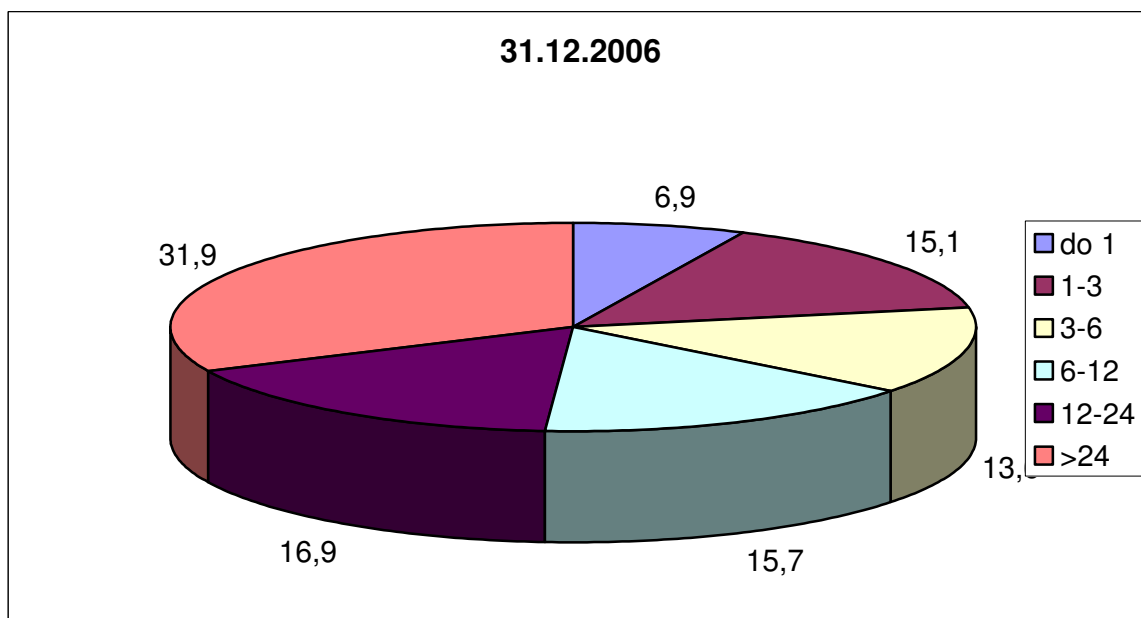
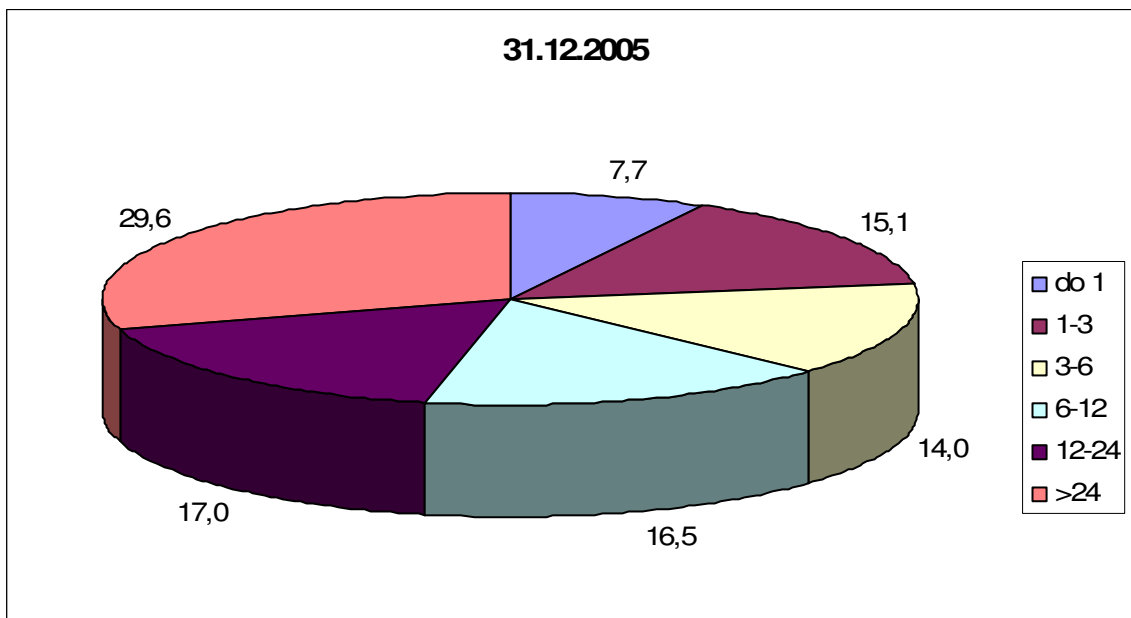
**Procentowe porównanie czasu pozostawania bez pracy (w miesiącach) osób bezrobotnych w odniesieniu wykształcenia bezrobotnych w latach 2005-2006 według stanu na 31 grudnia 2006 roku**



**Procentowe porównanie czasu pozostawania bez pracy (w miesiącach) osób bezrobotnych w odniesieniu do stażu pracy bezrobotnych w latach 2005-2006 według stanu na 31 grudnia 2006 roku**



**Procentowe porównanie czasu pozostawania bez pracy (w miesiącach)  
osób bezrobotnych w odniesieniu do ogólnej liczby zarejestrowanych bezrobotnych  
w latach 2005-2006 według stanu na 31 grudnia 2006 roku**



## 5. Pośrednictwo pracy

*Tabela nr 8*

Ilość ofert w 2005 r.	Ilość ofert w 2006 r.	Wzrost	% wzrostu
11 866	16 160	4 294	36,19

W 2006 roku odnotowano wysoką dynamikę wzrostu liczby ofert pracy będących w dyspozycji Urzędu. W 2006 roku, w porównaniu do 2005 roku, ilość ofert wzrosła o **36,19 %**.

Średnio w miesiącu w 2006 roku do Urzędu wpływało **1 346** ofert pracy. Przy czym największy popyt na pracę odnotowano w miesiącu czerwcu (**1 614** ofert), w lipcu (**1 628** ofert) i październiku (**1 631** ofert). W miesiącu czerwcu i lipcu dominowały oferty pracy z branży budowlanej oraz robotników pomocniczych gospodarczych, natomiast w miesiącu październiku największe zapotrzebowanie odnotowano na sprzedawców oraz pracowników branży metalowej. Pomimo wzrostu liczby ofert będących w dyspozycji Urzędu nie wszystkie osoby bezrobotne mogły z różnych przyczyn z nich skorzystać.

W wielu przypadkach potrzeby kadrowe pracodawców nie korespondowały z umiejętnościami i doświadczeniem zawodowym osób zarejestrowanych.

Pracodawcy najczęściej oczekiwali na proponowanych stanowiskach takich dodatkowych umiejętności jak:

- dobrej znajomości języków obcych w mowie i w piśmie (angielski, niemiecki);
- biegłej obsługi komputera, szczególnie w zakresie tworzenia stron internetowych, projektowania, kosztorysowania;
- licencji pracownika ochrony I lub II stopnia;
- uprawnień spawalniczych TIG, MIG wraz z doświadczeniem zawodowym;
- uprawnień budowlanych, często specjalistycznych np. w zakresie instalacji sanitarnych lub elektrycznych;
- obsługi maszyn i urządzeń sterowanych numerycznie;
- prawa jazdy kat. C ,CE oraz doświadczenia w transporcie międzynarodowym;
- uprawnień do obsługi sprzętu budowlanego, a szczególnie koparki, ładowarki.

W 2006 roku pracodawcy najczęściej poszukiwali

- wśród osób z wykształceniem wyższym  
inżynierów mechaników, elektryków, budownictwa, informatyków, specjalistów do spraw marketingu, handlu, przedstawicieli handlowych, ekonomistów – księgowych, sekretarek, lekarzy, nauczycieli przedszkola, nauczycieli języków obcych;
- wśród osób z wykształceniem średnim  
sprzedawców, kasjerów handlowych, handlowców, magazynierów, telemarketerów, techników ekonomistów (w handlu, w księgowości), techników mechaników, elektryków, informatyków, magazynierów operatorów maszyn sterowanych numerycznie;
- wśród osób z wykształceniem zawodowym  
sprzedawców, krawców, tapicerów, fryzjerów, rzeźników, piekarzy, magazynierów, kierowców kat. C+ E, kat. D, operatorów sprzętu budowlanego (koparki, ładowarki, itp.), ślusarzy, tokarzy, spawaczy, mechaników i lakierników samochodowych, monterów instalacji wod.-kan. gaz i co, pracowników budowlanych – murarzy, malarzy, tynkarzy, zbrojarzy, betoniarzy, brukarzy, posadzkarzy, cieśli, dekarzy, stolarzy budowlanych i meblowych.

W 2006 roku Urząd nie mógł zaspokoić wszystkich potrzeb kadrowych zgłaszanych przez pracodawców. Odnotowano wyraźny brak specjalistów spełniających wymogi pracodawców w takich zawodach jak np.: kierowca kat. D; operator maszyn sprzętu ciężkiego – koparki, ładowarki, spycharki; maszyn: obrabiarki, gilotyny, prasy; mechanik - sprzętu klimatyzacyjnego i wentylacyjnego, samochodów ciężarowych; pracownik budowlany - cieśla, dekarz, szpachlarz, monter stolarki okiennej, zbrojarz, murarz; frezer, wytaczarz, szlifierz, tokarz, ślusarz, spawacz, operator maszyn sterowanych numerycznie; kierowca kat. CE, informatyk, księgowy / główny księgowy.

Obserwujemy zmniejszającą się ilość rejestrujących się absolwentów szkół zawodowych. W roku 2005 po raz kolejny odnotowaliśmy spadek średniego wskaźnika bezrobocia wśród absolwentów omawianych szkół (spadek o **7,45** punktu procentowego w odniesieniu do 2004 roku).

Wśród zarejestrowanych w Powiatowym Urzędzie Pracy w Poznaniu absolwentów zasadniczych szkół zawodowych najliczniej reprezentowane były następujące zawody: fryzjer (**41** osób), kucharz (**39** osób), sprzedawca (**39** osób), cukiernik (**22** osoby) oraz mechanik pojazdów samochodowych (**19** osób).

Pracodawcy w dalszym ciągu zainteresowani są osobami legitymującymi się doświadczeniem zawodowym.

Stąd aby rozszerzyć informację o ofertach pracy i umożliwić korzystanie z nich osobom poszukującym pracy, a nie zarejestrowanym w Urzędzie, w marcu 2006 roku uruchomiono nowy punkt pośrednictwa pracy tzw. „**Szybkie Pośrednictwo**”, w ramach którego osoby zainteresowane mogą uzyskać informacje na temat wybranych ofert pracy.

Z usług mogą korzystać zarówno osoby zarejestrowane jak i niezarejestrowane w Urzędzie Pracy. Do dyspozycji osób poszukujących zatrudnienia udostępnione są przeglądarki z ofertami pracy. Od marca do grudnia 2006 roku osób zainteresowanych informacjami na temat wolnych stanowisk pracy było **4 624** osób. Informacje o ofertach pracy przekazywane były również drogą elektroniczną. W formie e-mail rozpowszechniono **3 070** danych teleadresowych pracodawców poszukujących kandydatów do zatrudnienia.

Dodatkowo w miesiącu grudniu 2006 roku uruchomiono emisję spotów informacyjnych na ekranach elektronicznych zamieszczonych w centrum Poznania. Emitowano informacje dotyczące pośrednictwa pracy, poradnictwa zawodowego oraz ofert pracy.

Ponadto w II półroczu 2006 roku, dzięki dofinansowaniu Miasta Poznania oraz Powiatu Poznańskiego, uruchomiono dla bezrobotnych bez prawa do zasiłku program bezpłatnych przejazdów komunikacją miejską do pracodawców na rozmowy kwalifikacyjne. Z tej formy pomocy skorzystało ogółem **4 430** osób.

Powyższe programy wspierały działania Urzędu w zakresie pozyskania odpowiednich kandydatów na zgłoszone oferty pracy. Przyczyniły się również do tego, że w okresie 2006 roku z tytułu podjęcia pracy wyłączono z ewidencji bezrobotnych ogółem **16 650** osób.

### **5.1. Pośrednictwo EURES**

Ustawa o promocji zatrudnienia i instytucjach rynku pracy wyodrębniła z usług pośrednictwa – pośrednictwo EURES, w ramach którego osobom zainteresowanym pracą za granicą (zarówno zarejestrowanym w tutejszym Urzędzie jak i niezarejestrowanym) przekazywane są informacje nt. sieci Europejskich Służb Zatrudnienia (Eures), sposobów szukania ofert, jak i warunków życia i pracy w krajach Europejskiego Obszaru Gospodarczego (EOG).

W okresie od miesiąca stycznia do grudnia 2006 roku udzielono informacji nt. ww. systemu **1 705** osobom, w tym **1 056** osobom niezarejestrowanym i **649** osobom zarejestrowanym w Urzędzie Pracy. Odbyło się **9** spotkań informacyjnych nt. usług EURES, podczas których uczestnicy mieli dostęp do aktualnych ofert pracy, w których łącznie wzięły udział **73** osoby. W porównaniu z rokiem ubiegłym liczba osób zainteresowanych ofertami pracy za granicą wzrosła o **467** osób.

Poza tym osoby zarejestrowane w Urzędzie mogły korzystać z komputerów z dostępem do internetu, na których mogły przeglądać portal internetowy EURES - [www.europa.eu.int/eures](http://www.europa.eu.int/eures).

W ramach realizacji zadań EURES współpracowano z różnymi instytucjami. Przede wszystkim z Wojewódzkim Urzędem Pracy w Poznaniu, który w ramach funkcjonującego systemu przekazywał informacje o dostępnych w państwach Unii oraz EOG ofertach pracy. W omawianym okresie dysponowano **486** ofertami pracy co stanowi wzrost o **261** ofert w porównaniu z 2005 roku. Były to oferty pracy na stanowiska opiekunów osób starszych, stolarzy, kierowców, kat. C,C+E, D informatyków oraz ślusarzy i spawaczy. Przeważały oferty pracy do Wielkiej Brytanii (**163** ofert), Irlandii (**74** ofert), Cypru (**26** ofert) Szkocji (**29** ofert) pojedyncze oferty dotyczyły pracy w Słowenii, Danii, Francji, Islandii, oraz we Włoszech.

Natomiast prywatne agencje pośrednictwa pracy za granicą przekazały **348** ofert (przeważają oferty pracy do Wielkiej Brytanii i Irlandii) na stanowiska opiekun osób starszych, kierowca, mechanik, kelner, kucharz, pokojówka, pracownik ochrony oraz na zawody z branży budowlanej.

Dodatkowo współpracowano z Gminnymi Centrami Informacji i Akademickimi biurami Karier, a także z polskimi pracodawcami oraz z pracodawcami z krajów EOG. W ramach rekrutacji do pracy; w zakresie otwartych i zamkniętych ofert przekazano podania **33** osób. W sierpniu przeprowadzono spotkanie i rozmowy kwalifikacyjne z pracodawcą z Danii w wyniku których kilkanaście osób uzyskało zatrudnienie w Hotelu Benniksgaard. Przesłano aplikacje m.in. na następujące stanowiska: Grecja - monter konstrukcji stalowych, Dania – operator CNC, Wielka Brytania – szklarz i zbiór truskawek -Dania.

Urząd brał również udział w Europejskich Targach Pracy – Poznań 2006, organizowanych przez Wojewódzki Urząd Pracy w Poznaniu, które odbyły się 29 września 2006 roku oraz w Targach Pracy zorganizowanych przez Biuro Karier AWF w miesiącu październiku 2006 roku.



## II. SPOSOBY PRZECIWDZIAŁANIA BEZROBOCIU

### 1. Programy rynku pracy finansowane ze środków Funduszu Pracy oraz Europejskiego Funduszu Społecznego

Przyznany decyzją Ministra Pracy i Polityki Społecznej na 2006 rok pierwotny limit środków Funduszu Pracy w wysokości **7.858.700 zł** na realizację programów na rzecz przeciwdziałania bezrobociu, dzięki działaniom Urzędu został zwiększony o dodatkowe środki w wysokości **4.016.400 zł**, co spowodowało, że w 2006 roku Urząd dysponował środkami finansowymi w wysokości ogółem **11.875.100 zł**.

Pozyskane środki finansowe zostały przeznaczone na realizację następujących projektów:

- 1) **1.026.800 zł** – na realizację lokalnego programu **„Wspieramy aktywnych”**, w ramach którego pozyskane środki z rezerwy Ministra Pracy i Polityki Społecznej przeznaczono przede wszystkim na zwiększenie planowanej liczby udzielonych bezrobotnym dotacji na podjęcie działalności gospodarczej;
- 2) **500.000 zł** – na realizację programu **„Pomagamy przedsiębiorczym”**, który adresowany jest do osób pragnących stworzyć dla siebie stanowiska pracy poprzez podjęcie działalności gospodarczej.
- 3) **1.450.000 zł** – w ramach Działania 1.2 na program **„Twój debiut”**, w którym w okresie **od 03.04.2006 roku do 31.05.2007 roku** dla **685** osób zaplanowano aktywizację zawodową poprzez m.in.: skierowania do pracodawców na staże zawodowe, szkolenia i kursy specjalistyczne oraz przyznanie jednorazowo środków na rozpoczęcie działalności gospodarczej;
- 4) **700.000 zł** – w ramach Działania 1.3 na program **„Moja szansa”**, w którym w okresie **od 01.05.2006 roku do 31.05.2007 roku** zaplanowano dla **290** osób wsparcie, m.in.: poprzez skierowanie do pracodawców na przygotowanie zawodowe w miejscu pracy, zatrudnienie subsydiowane, szkolenia, przyznanie jednorazowo środków na rozpoczęcie działalności gospodarczej;
- 5) **232.100 zł** – program wojewódzki **„e-Sołtys”** skierowany do młodzieży do 35 roku życia. W ramach programu organizowano szkolenia przygotowujące do rozpoczęcia działalności gospodarczej dla 17 osób oraz udzielono dotacji na założenie firmy.  
W programie uczestniczyło 16 gmin Powiatu Poznańskiego i miasto Poznań;
- 6) **107.500 zł** – program wojewódzki **„Rowy – jesień 2006”** zaadresowany do długotrwale bezrobotnych mieszkańców gmin powiatu, w ramach którego w 7 gminach Powiatu Poznańskiego (Kostrzyn, Komorniki, Swarzędz, Kórnik, Kleszczewo, Stęszew, Mosina) były prowadzone prace melioracyjne.

**Struktura podziału środków Funduszu Pracy i Europejskiego Funduszu Społecznego na aktywne programy przeciwdziałania bezrobociu w 2006 roku**

*Tabela nr 9*

Lp.	Forma aktywizacji	Wysokość środków w tys. zł	Struktura podziału środków w %
1	Szkolenia, studia podyplomowe	2 018 909	17,00
2	Prace interwencyjne	439 589	3,70
3	Roboty publiczne	98 445	0,83
4	Refundacja składek ZUS	23 740	0,20
5	Aktywizacja zawodowa osób do 25 roku życia	4 820 930	40,60
6	Przygotowane zawodowe w miejscu pracy	322 746	2,72
7	Dofinansowanie działalności gospodarczej	3 823 808	32,20
8	Prace społecznie użyteczne	127 726	1,08
9	Koszty dojazdów do pracy	99 402	0,84
10	Koszty opieki nad osobą zależną i inne	27 275	0,23
11	Wkład własny PUP, projekty partnerskie,	72 530	0,60
	<b>OGÓŁEM</b>	<b>11 875 100</b>	<b>100,00</b>

Szczegółowa analiza potrzeb korzystających z usług pośrednictwa pracy bezrobotnych oraz pracodawców pozwoliły określić formy aktywizacji, które cieszyły się największym zainteresowaniem i dlatego najwięcej środków przeznaczono: na aktywizację zawodową młodych bezrobotnych (**40,60 %**), na wsparcie bezrobotnych podejmujących działalność gospodarczą (**32,20 %**) oraz podniesienie kwalifikacji bezrobotnych poprzez organizację szkoleń (**17,00 %**).

**Wydatkowanie środków Funduszu Pracy i Europejskiego Funduszu Społecznego na aktywne formy przeciwdziałania bezrobociu w 2006 roku**

*Tabela nr 10*

Lp.	Rodzaj programu	Wykonanie limitu w tys. zł	Liczba uczestników programu	Liczba osób, które zakończyły udział w 2006 r.	Efektywność zatrudnienia po zakończeniu programów 6 : 5	
					Liczba osób	Wskaźnik w %
1	2	3	4	5	6	7
1	Szkolenia, studia podyplomowe	1 998 207	1886	1760	862	49
2	Prace interwencyjne	436 161	80	30	30	100
3	Roboty publiczne	98 435	30	30	14	47
4	Refundacja składki ZUS	23 740	12	12	12	100
5	Aktywizacja zawodowa absolwentów	4 758 599	1320	749	749	100
6	Przygotowane zawodowe w miejscu pracy	314 574	88	108	98	91
7	Dofinansowanie działalności gospodarczej	3 809 537	310	310	310	100
8	Koszty dojazdów	144 661	384	384	54	14
9	Opieka nad osobą zależną i inne	26 341	28	28	1	4
10	Prace społecznie użyteczne	126 757	193	193	0	0
11	Wkład własny PUP, projektu partnerskie	72 465	241	177	105	59
	<b>OGÓŁEM</b>	<b>11 809 477</b>	<b>4572</b>	<b>3781</b>	<b>2235</b>	<b>59</b>

Jak wynika z przedstawionych danych z przyznanego na rok 2006 limitu środków Funduszu Pracy oraz pozyskanych środków z Europejskiego Funduszu Społecznego na aktywne formy przeciwdziałania bezrobociu wydatkowano kwotę w wysokości **11.809.477 zł**, co pozwoliło na aktywizację zawodową **4 572** bezrobotnych.

Natomiast z **3 781** osób, które zakończyły udział w programach w 2006 roku, w okresie trzech miesięcy od zakończenia udziału w poszczególnych programach, pracę podjęło **2 235** osób tj. **59,00 %**.

## 1.1. Kursy i szkolenia

Środki Funduszu Pracy, Europejskiego Funduszu Społecznego i Państwowego Funduszu Rehabilitacji Osób Niepełnosprawnych, którymi dysponował w 2006 roku Urząd pozwoliły przedstawić osobom bezrobotnym i poszukującym pracy szeroką i różnorodną ofertę programową, szczególnie w zakresie organizacji szkoleń i kursów zawodowych. Szkolenia były ukierunkowane przede wszystkim pod bieżące potrzeby rynku pracy, obejmowały potrzeby zgłaszane przez pracodawców.

W 2006 roku na szkolenia skierowano ogółem **2 327** osób, w tym na szkolenia zawodowe skierowano **1 880** osób (**1816** bezrobotnych i **64** osoby poszukujące pracy), w tym **830** kobiet. Z grupy skierowanych, **1 356** osób mieszkało na terenie miasta Poznania, **524** osoby w Powiecie Poznańskim.

Z powyższej liczby osób **620** osób, w tym **444** osoby zamieszkałe w Poznaniu, skierowano na szkolenia współfinansowane ze środków Europejskiego Funduszu Społecznego.

Szkolenia zawodowe ukończyło **1 760** osób (**1 697** bezrobotnych i **63** osoby poszukujące pracy), w tym **1268** osób zamieszkałych w Poznaniu, **492** osoby w Powiecie Poznańskim.

Szkolenia ukończone przez **552** osób, w tym **396** osób zamieszkałych w Poznaniu, były współfinansowane ze środków Europejskiego Funduszu Społecznego.

W powyższej statystyce ujęte są również osoby, które rozpoczęły szkolenie w 2005 roku, a ukończyły w 2006 roku.

**Osoby skierowane na szkolenia w 2006 roku**

*Tabela nr 11*

Lp.	Nazwa szkolenia	Ilość osób skierowanych		
		Ogółem	Poznań	Powiat Poznański
1	Szkolenie przygotowujące do założenia i prowadzenia własnej firmy („własna firma”)	334	216	118
2	Kurs obsługi komputera (podstawowe i zaawansowane)	306	243	63
3	Szkolenie z zakresu umiejętności poszukiwania pracy (KLUBY PRACY i Warsztaty aktywnego poszukiwania pracy)	447	371	76
4	Kurs spawania stopnia podstawowego	122	85	37
5	Kurs magazyniera z obsługą komputera i wózków jezdniowych	113	95	18
6	Kursy podstawowe i dodatkowe dla kierowców w zakresie przewozu rzeczy i osób	106	62	44
7	Kurs obsługi wózków jezdniowych	100	73	27
8	Kursy dla elektryków do 1 KV i powyżej 1 KV	94	77	17
9	Kurs pracownika ochrony osób i mienia I i II stopnia	90	68	22
10	Prawo jazdy kat. C	82	64	18
11	Kurs przyuczający do zawodu sprzedawcy – kasjera	72	52	20
12	Kurs obsługi kas fiskalnych i komputera	71	55	16
13	Kurs biurowo-księgowy	61	40	21
14	Kurs dla księgowych z obsługą komputera	54	36	18
15	Kurs sekretarki – asystentki	53	30	23
16	Handlowiec – doradca klienta	24	14	10
17	Kurs prawa jazdy kat. E-C	23	14	9
18	Kurs florystyki	23	15	8
19	Grafik komputerowy	19	15	4
20	Kosztorysowanie robót budowlanych	14	11	3
21	Kurs w zakresie przewozu osób taksówką	14	12	2
22	Kurs opiekuna osoby chorej na Alzheimera	13	11	2
23	Kurs AUTOCADa	11	10	1
24	Kurs AUTODESK INVENTOR	10	8	2
25	Kurs 3D STUDIO MAX	8	6	2
26	Kurs tynkarza maszynowego	6	6	0
27	Podstawowy kurs szycia	6	5	1
28	Inne kursy	51	33	18
	<b>Razem</b>	<b>2327</b>	<b>1727</b>	<b>600</b>

## 1.2. Staże

Aktywizacja zawodowa osób do 25 roku życia i absolwentów studiów wyższych do 27 roku życia w roku 2006 objęła ogółem grupę **1 320 osób**, w tym z Poznania – **837** osób, natomiast z terenu Powiatu Poznańskiego – **483** osoby.

W 2006 roku aktywizację zakończyło **749** osób, w tym **460** osób z Poznania, natomiast z Powiatu Poznańskiego **289** osób. We wskazanym okresie podjęcia pracy zgłosiły **772** osoby – obejmuje to również grupę osób, które zakończyły staż w 2005 roku i w ciągu trzech miesięcy od zakończenia stażu znalazły zatrudnienie.

W 2006 roku podpisano umowy stażowe z **593** pracodawcami. Staże organizowane były głównie u pracodawców którzy deklarowali zatrudnienie po zakończeniu stażu, co pozytywnie wpłynęło na efektywność końcową.

Obszary zawodowe, w których bezrobotni zdobywali doświadczenie zawodowe zarówno w mieście Poznaniu jak i na terenie powiatu poznańskiego są bardzo zbliżone tematycznie. Prace administracyjno-biurowe cieszą się największym zainteresowaniem ze strony stażystów, drugą grupę cieszącą się dużym zainteresowaniem jest rachunkowość, księgowość i finanse, natomiast sektor handlu i marketingu stanowi trzecią liczną grupę.

### Główne obszary zawodowe, w których bezrobotni realizowali program stażu

*Tabela nr 12*

Obszar zawodowy	Liczba osób ogółem	Liczba osób z m.Poznania	Liczba osób z Powiatu Poznańskiego
1	2	3	4
Prace sekretarskie i biurowe	288	193	95
Rachunkowość, księgowość, bankowość, ubezpieczenia	80	41	39
Sprzedaż, marketing, public relations, handel	69	38	31
Informatyka i wykorzystanie komputerów	18	14	4
Architektura i budownictwo	13	10	3
Usługi hotelarskie, turystyka	15	11	4
Usługi gastronomiczne	9	3	6
Opieka zdrowotna	8	7	1
Usługi fryzjerskie, kosmetyczne	10	5	5
Pozostałe usługi	48	27	21

Ponadto jak co roku tutaj. Urząd włączył się w aktywizację zawodową niepełnosprawnych bezrobotnych absolwentów w ramach programu „Junior”, który współfinansowany jest przez Państwowy Fundusz Rehabilitacji Osób Niepełnosprawnych. W 2006 roku staż odbyły 4 osoby z terenu m. Poznania, posiadające orzeczenie o lekkim stopniu niepełnosprawności.

### **Młodzi bezrobotni (do 25 roku życia) uczestniczyli w dodatkowych formach wsparcia**

*Tabela nr 13*

Lp.	Forma pomocy	Liczba osób		
		Ogółem	Poznań	Powiat Poznański
1	Zajęcia „ <i>Samodzielność w poszukiwaniu pierwszej pracy</i> ”	2545	1732	813
2	„ <i>Warsztaty aktywnego poszukiwania pracy</i> ” i Kluby Pracy	89	63	26
3	Szkolenia i przekwalifikowania (do 25 lat)	509	328	181
4	Porady indywidualne doradców zawodowych	221	164	57

Źródło: opracowanie własne

#### **1.3. Przygotowanie Zawodowe**

Jest to forma aktywizacji osób bezrobotnych będących w szczególnej sytuacji na rynku pracy. W 2006 roku odbywanie przygotowania zawodowego rozpoczęło **88 osób bezrobotnych** u **57 pracodawców**. **65** bezrobotnych biorących udział w tej formie aktywizacji zawodowej to mieszkańcy Poznania, natomiast **23** osoby pochodziły z terenu Powiatu Poznańskiego. Odbycie przygotowania zawodowego pozwoliło przywrócić aktywność zawodową i ponownie odnaleźć się na rynku pracy osobom długotrwale bezrobotnym lub zdobyć doświadczenie zawodowe osobom bez kwalifikacji zawodowych. Głównym obszarem działania na którym pracodawcy zorganizowali pracę po przygotowaniu zawodowym był sektor usług oraz handel.

Z **108** osób, które w 2006 roku ukończyły przygotowanie zawodowe, **98** podjęło pracę

#### **1.4. Prace interwencyjne**

Pomoc publiczna w postaci refundacji części kosztów związanych z zatrudnieniem osób bezrobotnych w ramach prac interwencyjnych została udzielona **48 pracodawcom na organizację pracy dla 80 bezrobotnych** będących w szczególnej sytuacji na rynku pracy. W m. Poznań w ramach takiej formy aktywizacji pracę otrzymało **46** osób natomiast na terenie powiatu poznańskiego **34** osoby.

Zatrudnienie pracowników nastąpiło na stanowiskach głównie w sektorze usługowym m.in. handel, stolarstwo, prace biurowe.

### **1.5. Roboty publiczne**

W 2006 roku podobnie jak w latach ubiegłych podjęto współpracę z gminami Powiatu Poznańskiego na rzecz ochrony środowiska w ramach programu „Rowy jesień 2006”.

Pracę w ten sposób otrzymało **21** długotrwale bezrobotnych mieszkańców gmin Powiatu Poznańskiego (Kostrzyn, Komorniki, Swarzędz, Kórnik, Kleszczewo, Stęszew, Mosina).

Natomiast Ośrodek Pomocy Społecznej w Kostrzynie w ramach reintegracji zawodowej i społecznej dla **9** bezrobotnych zorganizował zatrudnienie przy pracach remontowo-budowlanych świetlic socjo-terapeutycznych oraz świetlic środowiskowych.

### **1.6. Prace społecznie użyteczne**

Od 2006 roku wprowadzono nową formę aktywizacji osób bezrobotnych – prace społecznie użyteczne. W wyniku porozumienia pomiędzy Starostą Poznańskim a przedstawicielami gminy, zatrudnienie w wymiarze 10 godzin tygodniowo podjęli bezrobotni bez prawa do zasiłku - podopieczni ośrodków opieki społecznej.

W ramach tych prac współpracę nawiązano z **10** gminami Powiatu Poznańskiego oraz **3** podmiotami w ramach porozumienia zawartego z Prezydentem Miasta Poznań.

W roku 2006 pracę wykonywały **193** osoby, w tym **49** z miasta Poznania i **144** z gmin Powiatu Poznańskiego: Kostrzyn, Czerwonak, Pobiedziska, Swarzędz, Stęszew, Murowana Goślina, Buk, Tarnowo Podgórne, Puszczykowo, Luboń.

### **1.7. Projekty współfinansowane z Europejskiego Funduszu Społecznego**

W maju 2006 roku Powiatowy Urząd Pracy w Poznaniu **zakończył realizację, rozpoczętych w 2005 roku, dwóch Projektów,** które były częściowo finansowane przez Unię Europejską w ramach Europejskiego Funduszu Społecznego:

1) Projekt **„Lepszy start”** w ramach Działania 1.2 Sektorowego Programu Operacyjnego Rozwój Zasobów Ludzkich, adresowany był do osób poniżej 25 roku życia, bezrobotnych przez okres do 24 miesięcy lub absolwentów.

Do udziału w Projekcie skierowano **612** osób.

Beneficjentom ostatecznym Projektu udzielono następujące wsparcie:

- szkolenia dla 301 osób
- staże dla 303 osób
- dotacje dla 27 osób



2) Projekt „**Powrót do pracy**” w ramach Działania 1.3 Sektorowego Programu Operacyjnego Rozwój Zasobów Ludzkich, adresowany był dla osób powyżej 25 roku życia, bezrobotnych przez okres od 12 do 24 miesięcy. Beneficjentom ostatecznym Projektu udzielono następujące wsparcie:

- szkolenia dla 196 osób
- prace interwencyjne dla 22 osób
- przygotowanie zawodowe dla 29 osób
- dotacje dla 16 osób

Na prowadzenie ww. Projektów wykorzystano **2.616.356,48 zł**, w tym z Europejskiego Funduszu Społecznego **1.906.837,98 zł**.

Udział w Projektach umożliwił **247** beneficjentom podjęcie zatrudnienia oraz **46** beneficjentom podjęcie działalności gospodarczej.

Przystąpiono do realizacji kolejnych projektów współfinansowanych z EFS: „**Twój debiut**” dla osób młodych oraz „**Moja szansa**” dla długotrwale bezrobotnych.

1) Projekt „**Twój debiut**” w ramach Działania 1.2 SPORZL jest realizowany w okresie od 03.04.2006 r. do 30.05.2007 r. Całkowite wydatki projektu wyniosą **2.650.144,97 zł**.

Celem Projektu jest zwiększenie szans zatrudnienia wśród bezrobotnej młodzieży. Zaplanowane wsparcie ma służyć przygotowaniu młodzieży do wejścia na rynek pracy oraz promować postawy przedsiębiorcze. Projekt przewiduje objąć pomocą grupę **685** osób bezrobotnych, spełniających następujące kryteria:

- osoby w wieku poniżej 25 roku życia,
- rejestracja w Powiatowym Urzędzie Pracy w Poznaniu w okresie do 24 miesięcy,
- bezrobotni absolwenci wszystkich typów szkół, w tym absolwenci wyższych uczelni w wieku do 27 roku życia, pozostający w okresie 12 miesięcy od uzyskania dyplomu wyższej uczelni.

W ramach projektu założono zastosowanie następujących form wsparcia: pośrednictwo pracy, poradnictwo zawodowe, szkolenia, staże, przyznanie dotacji na rozpoczęcie własnej działalności gospodarczej oraz doradztwo dla osób zamierzających rozpocząć prowadzenie działalności gospodarczej.

W 2006 roku na staże skierowano **404** osoby, na szkolenia **246** osób, **32** osobom, które ukończyły szkolenie „**Własna firma**”, przyznano dotacje na rozpoczęcie działalności gospodarczej.

2) Projekt „**Moja szansa**” w ramach Działania 1.3 SPORZL jest realizowany w okresie 01.05.2006 r. – 30.05.2007 r. Całkowite wydatki projektu wyniosą **1.234.065,64 zł**.

Celem Projektu jest przeciwdziałanie i ograniczenie zjawiska długotrwałego bezrobocia poprzez podjęcie działań służących przywróceniu beneficjentów do czynnego życia społeczno-zawodowego. Projekt adresowany jest do **290** osób bezrobotnych, spełniających następujące kryteria:

- osoby w wieku powyżej 25 roku życia,
- rejestracja w Powiatowym Urzędzie Pracy w Poznaniu do 24 miesięcy.

W projekcie zaplanowano następujące działania: poradnictwo zawodowe, w tym Warsztaty Aktywizująco-Motywuujące, pośrednictwo pracy, szkolenia i kursy zawodowe, zatrudnienie subsydiowane, przygotowanie zawodowe, przyznanie dotacji na rozpoczęcie działalności gospodarczej oraz doradztwo dla osób zamierzających rozpocząć prowadzenie działalności gospodarczej.

W 2006 roku na szkolenie skierowano **241** osób, na przygotowanie zawodowe w miejscu pracy – **9** osób, a **51** bezrobotnym przyznano dotację na rozpoczęcie działalności gospodarczej.

Ponadto Powiatowy Urząd Pracy w Poznaniu kontynuował realizację rozpoczętego w 2005 roku projektu „**Być aktywna**” dla długotrwale bezrobotnych kobiet.

Projekt „**Być aktywna**” w ramach Działania 1.6 SPORZL jest realizowany w partnerstwie w okresie 01.08.2005 r. – 31.05.2007 r. przez:

- Powiatowy Urząd Pracy w Poznaniu – (Lider Projektu) oraz partnerów:
- Miejski Ośrodek Pomocy Rodzinie w Poznaniu,
- Powiatowe Centrum Pomocy Rodzinie.

Całkowite wydatki projektu wynoszą **827.742 zł**.

Celem Projektu jest pobudzenie aktywności zawodowej długotrwale bezrobotnych kobiet poprzez zmianę postawy wobec poszukiwania pracy, umożliwienie podniesienia kwalifikacji zawodowych oraz ułatwienie im wejścia na rynek pracy.

Projekt adresowany jest do **287** bezrobotnych kobiet spełniających następujące kryteria:

- będących powyżej 25 roku życia,
- zarejestrowanych w Powiatowym Urzędzie Pracy w Poznaniu w okresie powyżej 24 miesięcy.

W projekcie zaplanowano następujące działania: poradnictwo zawodowe, w tym Warsztaty Aktywnego Poszukiwania Pracy, pośrednictwo pracy, szkolenia i kursy zawodowe, środki na podjęcie działalności gospodarczej, zatrudnienie subsydiowane oraz przygotowanie zawodowe.

Po zakończeniu udziału w Warsztatach, zgodnie z opinią Lidera Klubu Pracy oraz Doradcy Zawodowego beneficjentki kierowane są na otwarty rynek pracy lub na inne formy wsparcia. Dla kobiet, które ukończyły Warsztaty określone są kierunki szkoleń, odpowiadające ich predyspozycjom i potrzebom rynku pracy. Ponadto część osób jest kierowanych do odbycia przygotowania zawodowego lub prac interwencyjnych.

Do końca 2006 roku „Warsztaty aktywnego poszukiwania pracy” ukończyło **268** kobiet, **266** kobiet skorzystało z usług doradcy zawodowego a **268** z usług pośrednika pracy. Na szkolenia skierowano **115** osób, do odbycia przygotowania zawodowego w miejscu pracy **40** osób, na prace interwencyjne zostało skierowanych **11** kobiet, a **11** beneficjentkom przyznano jednorazowo środki na podjęcie działalności gospodarczej.

W trakcie realizacji projektu wystąpiły trudności spowodowane przede wszystkim ze strony beneficjentek projektu. Wybrane kandydatki odmawiały udziału w Warsztatach Aktywnego Poszukiwania Pracy, w których uczestnictwo jest pierwszym etapem wsparcia w ramach projektu, nie stawiały się na wyznaczony termin rozpoczęcia zajęć, przerywały udział w Warsztatach lub w przygotowaniu zawodowym. Również po ukończeniu zajęć warsztatowych beneficjentki nieoczekiwanie odmawiały podjęcia zatrudnienia na otwartym rynku pracy, przygotowania zawodowego lub prac interwencyjnych, dostarczając zwolnienia lekarskie, mimo że w procesie rekrutacji do projektu nie zgłaszały przeciwwskazań zdrowotnych. Przebywanie beneficjentek projektu na długotrwałych zwolnieniach lekarskich uniemożliwia wręcz objęcie ich jakąkolwiek formą aktywizacji zawodowej.

Dodatkowo Urząd w 2006 roku włączył się jako partner przy realizacji następujących projektów, prowadzonych przez Urząd Miasta Poznania oraz Doradztwo Gospodarcze DGA S.A.:

1) „**Kroki ku pracy – Program aktywizacji zawodowej osób niepełnosprawnych**”

Sektorowy Program Operacyjny Rozwój Zasobów Ludzkich

Działanie 1.4 Integracja zawodowa i społeczna osób niepełnosprawnych

Lider projektu: Doradztwo Gospodarcze DGA S.A.

Partnerzy projektu: Powiatowy Urząd Pracy, Stowarzyszenie Organizatorów Zatrudnienia Osób Niepełnosprawnych „OZON”

Okres realizacji: 01.03.2006 r. – 29.02.2008 r.

Beneficjenci: Projekt przewiduje objąć pomocą grupę 600 osób niepełnosprawnych z regionu województwa wielkopolskiego (**150** osób), śląskiego i mazowieckiego.

Ostateczni beneficjenci to:

- osoby niepełnosprawne w stopniu umiarkowanym i znacznym, w tym długotrwale bezrobotne tj. zarejestrowane w Urzędzie przez okres łącznie ponad 12 miesięcy w okresie ostatnich dwóch lat;

- osoby niepełnosprawne w stopniu umiarkowanym i znacznym, zarejestrowane w Urzędzie jako poszukujące pracy nie pozostające w zatrudnieniu.

Formy wsparcia:

- doradztwo / poradnictwo zawodowe;
- warsztaty psychologiczne.

W 2006 roku z planowanej liczby **150** osób, które winny być zaktywizowane w regionie województwa wielkopolskiego, pozyskano **90** osób niepełnosprawnych.

2) **„Kompleksowy Program doradczo-szkoleniowy szansą dla kobiet Poznania i Powiatu Poznańskiego” – Program aktywizacji zawodowej kobiet**

Sektorowy Program Operacyjny Rozwój Zasobów Ludzkich

Działanie 1.6 Integracja i reintegracja zawodowa kobiet.

Lider projektu: Urząd Miasta Poznania

Partnerzy projektu:

- Polska Federacja Klubów Business & Professional Women;
- Powiatowy Urząd Pracy w Poznaniu;
- Demokratyczna Unia Kobiet w Poznaniu;
- Centrum Doradztwa Zawodowego dla Młodzieży w Poznaniu;
- Poznańskie Towarzystwo „Amazonki”;
- Polska Izba Gospodarcza Importerów, Eksporterów i Kooperacji

Okres realizacji: 19.12.2005 r. – 19.12.2007 r.

Beneficjenci: Projekt przewiduje objąć pomocą grupę ok. 650 kobiet z miasta Poznania i Powiatu Poznańskiego.

Ostateczne beneficjentki to:

- kobiety powracające na rynek pracy po długiej nieobecności;
- kobiety z obszarów wiejskich;
- kobiety bezrobotne poszukujące pracy;
- kobiety prowadzące działalność gospodarczą lub chcące ją rozpocząć;
- kobiety pracujące o zdezaktualizowanych kwalifikacjach;
- kobiety bierne zawodowo.

Formy wsparcia:

- doradztwo zawodowe;
- porady psychologa i prawnika;
- szkolenia zawodowe;
- pośrednictwo pracy;
- staże zawodowe;
- wsparcie finansowe na rozpoczęcie własnej działalności gospodarczej.

W 2006 roku udział w projekcie rozpoczęły **592** kobiety. Ponadto w ramach projektu na planowanych **146** Urząd zorganizował **47** staży zawodowych.

### 3) „Reintegracja społeczno-zawodowa osób długotrwale bezrobotnych i bezdomnych w Poznaniu”

Sektorowy Program Operacyjny Rozwój Zasobów Ludzkich

Działanie 1.5 Promocja aktywnej polityki społecznej poprzez wsparcie grup szczególnego ryzyka

Lider projektu: Urząd Miasta Poznania

Partnerzy projektu:

- Powiatowy Urząd Pracy w Poznaniu;
- Miejski Ośrodek Pomocy Rodzinie;
- Ośrodek dla Bezdomnych nr 1;
- Wielkopolskie Centrum Pomocy Bliźniemu Monar – Markot;
- Stowarzyszenie Pogotowie Społeczne.

Okres realizacji: 1 września 2006 r. – 30 września 2007 r.

Beneficjenci: Uczestnikami projektu mogą być osoby długotrwale bezrobotne zarejestrowane w Urzędzie powyżej 24 miesięcy oraz osoby bezdomne z Poznania.

W ramach projektu wsparciem planuje się objąć **250** osób.

Formy wsparcia:

- doradztwo zawodowe;
- doradztwo psychologiczne;
- pośrednictwo pracy;
- szkolenia zawodowe;
- przygotowanie zawodowe w miejscu pracy.

W 2006 roku udział w projekcie rozpoczęło **86** osób bezrobotnych.

### **1.8. Finansowanie podejmowanej przez bezrobotnych działalności gospodarczej ze środków Funduszu Pracy oraz Europejskiego Funduszu Społecznego**

W roku 2006 Powiatowy Urząd Pracy w Poznaniu kontynuował realizację pomocy dla osób bezrobotnych w zakresie dofinansowania do rozpoczęcia działalności gospodarczej, polegającej na udzieleniu jednorazowo środków finansowych na jej podjęcie (tzw. dotacji) w wysokości nie przekraczającej 500 % przeciętnego wynagrodzenia oraz refundowaniu poniesionych kosztów pomocy prawnej, konsultacji i doradztwa związanych z rozpoczęciem tej działalności do wysokości 80 % poniesionych kosztów, nie wyższej jednak niż przeciętne wynagrodzenie.

W 2006 roku Urząd Pracy w ramach różnych programów udzielił ze środków Funduszu Pracy oraz środków z Europejskiego Funduszu Społecznego łącznie **310** dotacji na podjęcie działalności gospodarczej w kwocie **3.732.370 zł**.

W porównaniu z 2005 rokiem, kiedy przyznanych zostało **261** dotacji w kwocie **2.962.525 zł**, stanowi to wzrost o **16 %** w odniesieniu do liczby udzielonych dotacji oraz o **21 %** w odniesieniu do kwoty wydatkowanych środków.

Szczegółowy zakres pomocy z podziałem na poszczególne programy przedstawia się następująco:

#### **A. Fundusz Pracy**

W 2006 roku w ramach tej formy aktywizacji bezrobotnych przyznano z Funduszu Pracy **192** dotacje na łączną kwotę **2.317.612 zł** oraz zrefundowano **1** osobie koszty poniesione na pomoc prawną, konsultację i doradztwo w kwocie **2.301 zł**.

Wśród osób bezrobotnych, które otrzymały dotację, **129** osób podjęło działalność gospodarczą na terenie miasta Poznania, a **63** osoby na terenie Powiatu Poznańskiego.

#### **Podział udzielonych dotacji ze względu na miejsce podjęcia działalności**

*Tabela nr 14*

Miejsce wykonywania działalności	Poznań – 129 osób	
	Powiat poznański – 63 osoby	<b>Gminy:</b> <ul style="list-style-type: none"><li>- Swarzędz - 18</li><li>- Kórnik - 9</li><li>- Czerwonak - 4</li><li>- Luboń - 4</li><li>- Mosina - 4</li><li>- Pobiedziska - 4</li><li>- Kostrzyn Wielkopolski - 3</li><li>- Rokietnica - 3</li><li>- Stęszew - 3</li><li>- Tarnowo Podgórne - 3</li><li>- Buk - 2</li><li>- Suchy Las - 2</li><li>- Dopiewo - 1</li><li>- Kleszczewo - 1</li><li>- Komorniki - 1</li><li>- Murowana Goślina - 1</li></ul>

Podobnie jak w roku poprzednim, wśród profili działalności podejmowanych przez bezrobotnych przeważały usługi (**129** osób) i handel (**43** osoby), a **20** osób podjęło działalność o charakterze produkcyjnym.

**Podział udzielonych dotacji ze względu na rodzaje podjętej działalności**

*Tabela nr 15*

Profil	Rodzaj działalności
<p><b>Usługi: 129 osób</b></p>	<p><b>Branża:</b></p> <ul style="list-style-type: none"> <li>- projektowe - 17, w tym: <ul style="list-style-type: none"> <li>▪ projektowanie architektoniczne i urbanistyczne - 5</li> <li>▪ projektowanie i aranżacja wnętrz - 4</li> <li>▪ projektowanie graficzne - 3</li> <li>▪ projektowanie i zakładanie stron internetowych - 2</li> <li>▪ projektowanie i zakładanie terenów zieleni - 1</li> <li>▪ projektowanie i montaż kominków - 1</li> <li>▪ projektowanie i instalacja systemów nawadniających - 1</li> </ul> </li> <li>- transportowe - 16, w tym: <ul style="list-style-type: none"> <li>▪ usługi taxi - 6</li> </ul> </li> <li>- promocyjno-marketingowe - 8</li> <li>- szkoleniowe - 6, w tym: <ul style="list-style-type: none"> <li>▪ nauka jazdy - 2</li> </ul> </li> <li>- ubezpieczeniowe - 7</li> <li>- kosmetyczne - 7</li> <li>- opiekuńczo-edukacyjne - 5</li> <li>- turystyczne - 4</li> <li>- serwisowe - 4, w tym: <ul style="list-style-type: none"> <li>▪ rowerowe - 1</li> <li>▪ samochodowe - 1</li> <li>▪ urządzenia gazowe - 1</li> <li>▪ sprzęt RTV - 1</li> </ul> </li> <li>- fryzjerskie - 3</li> <li>- gastronomiczne - 3</li> <li>- medialne - 3</li> <li>- organizacja i obsługa imprez okolicznościowych - 3</li> <li>- mechanika samochodowa i wulkanizacja - 3</li> <li>- ręczna myjnia samochodowa - 3</li> <li>- informatyczne - 2</li> <li>- adwokackie - 2</li> <li>- doradztwo prawne - 2</li> <li>- biuro obrotu nieruchomościami - 2</li> <li>- solarium - 2</li> <li>- gabinet masażu - 2</li> <li>- geodezyjno-kartograficzne - 2</li> <li>- elektryczne - 2</li> <li>- hydraulika i pneumatyka - 2</li> <li>- brukarskie - 2</li> <li>- wynajem ogrodzeń i rusztowań budowlanych - 2</li> <li>- pielęgnacja terenów zieleni - 1</li> <li>- krawieckie - 1</li> <li>- stomatologiczne - 1</li> <li>- biurowo-księgowo - 1</li> <li>- wydawnicze - 1</li> <li>- fotograficzne - 1</li> <li>- doradztwo inwestycyjne - 1</li> <li>- monitoring rynku nieruchomości - 1</li> <li>- pośrednictwo w branży budowlanej - 1</li> <li>- montażowe (drzwi i panele) - 1</li> <li>- poligraficzne - 1</li> <li>- blacharsko-dekarskie - 1</li> <li>- tokarskie - 1</li> <li>- szewskie i dorabianie kluczy - 1</li> <li>- porządkowe - 1</li> </ul>

<p><b>Handel: 43 osoby</b></p>	<p><b>Branża:</b></p> <ul style="list-style-type: none"> <li>- przemysłowa - 14, w tym: <ul style="list-style-type: none"> <li>▪ sklepy wielobranżowe - 3</li> <li>▪ surowce wtórne - 2</li> <li>▪ art. motoryzacyjne - 2                      sklep internetowy - 1</li> <li>▪ art. metalowe - 1</li> <li>▪ art. ogrodnicze - 1</li> <li>▪ rolety i moskitiery okienne - 1</li> <li>▪ wyroby z metaloplastyki - 1</li> <li>▪ dekoracje okolicznościowe - 1      sklep internetowy</li> <li>▪ sprzęt medyczny - 1</li> <li>▪ telefony komórkowe - 1</li> <li>▪ płyty CD, DVD i winylowe - 1      sklep internetowy</li> <li>▪ ozdoby i sztuczna biżuteria - 1</li> <li>▪ art. dziecięce i zabawki - 1      sklep internetowy</li> <li>▪ kosmetyki i chemia - 1</li> </ul> </li> <li>- odzieżowa - 8</li> <li>- ogólnospożywcza - 7</li> <li>- kwaciarnie - 3</li> <li>- galanteria skórzana - 2</li> <li>- kioski i saloniki prasowe - 2</li> <li>- książki (antykwarjat) - 1                      sklep internetowy</li> <li>- art. zielarskie - 1</li> <li>- art. mięsne i wędliniarskie - 1</li> </ul> <p>w tym 5 sklepów internetowych</p>
<p><b>Produkcja: 20 osób</b></p>	<p><b>Branża:</b></p> <ul style="list-style-type: none"> <li>- krawiectwo (odzież) - 7</li> <li>- kowalstwo artystyczne - 2</li> <li>- elementy gumowe - 1</li> <li>- regały magazynowe - 1</li> <li>- przyrządy radiestezyjne - 1</li> <li>- art. dekoracyjne i użytkowe - 1</li> <li>- wyroby z kamienia naturalnego - 1</li> <li>- bielizna pościelowa, narzuty, obrusy - 1</li> <li>- wzornictwo przemysłowe - 1</li> <li>- dziewiarstwo - 1</li> <li>- meble - 1</li> <li>- lampy - 1</li> <li>- witraże - 1</li> </ul>

Dotację na podjęcie działalności gospodarczej otrzymało **95** mężczyzn i **97** kobiet, a ze względu na przedział wiekowy większość stanowiły osoby młode i w średnim wieku.



### Podział udzielonych dotacji ze względu na wiek

Tabela nr 16

Przedział wiekowy	Liczba osób
do 27 lat	59
28 – 38 lat	70
39 – 49 lat	39
50 lat i powyżej	24

W 2006 roku Powiatowy Urząd Pracy w Poznaniu udzielił także dotacji na podjęcie działalności gospodarczej o profilu usługowym (skup surowców wtórnych, usługi elektryczne i ochrona mienia) w ramach **spółdzielni socjalnej** w kwocie **21.840 zł**. Wielobranżową Spółdzielnię Socjalną „KARINUS” założyły **3** osoby długotrwale bezrobotne (mężczyźni) w wieku 34 lat, 46 lat i 58 lat. Spółdzielnia działa na terenie miasta Poznania.

Wsparcie przedsiębiorczych bezrobotnych realizowano także w ramach wojewódzkiego programu „eSołtys” finansowanego ze środków Funduszu Pracy oraz w ramach projektów współfinansowanych ze środków Europejskiego Funduszu Społecznego, tj.: programu „Twój debiut” i programu „Moja szansa” oraz będących kontynuacją z 2005 roku programów „Być aktywną” i „Powrót do pracy”.

#### **B. Program „e-Sołtys”**

Od miesiąca września 2006 roku Powiatowy Urząd Pracy w Poznaniu wzięły udział w realizacji wojewódzkiego programu „Sołtys”, w ramach którego organizowane były szkolenia oraz przyznawane dotacje dla osób bezrobotnych, chcących rozpocząć własną działalność gospodarczą. Program skierowany był do osób do 35 roku życia, które na terenie gmin powiatu poznańskiego podejmą działalność gospodarczą o profilu zgodnym z potrzebami danej gminy.

W ramach programu „Sołtys” dotację na podjęcie działalności gospodarczej otrzymało w 2006 roku **17** bezrobotnych na łączną kwotę **206.118 zł**, w tym **5** kobiet i **12** mężczyzn.

Spośród tych osób **1** podjęła działalność na terenie miasta Poznania, a **16** na terenie następujących gmin powiatu poznańskiego: Dopiewo (1), Komorniki (1), Kostrzyn Wlkp. (2), Mosina (2), Murowana Goślina (1), Pobiedziska (2), Puszczykowo (1), Rokietnica (1), Stęszew (1), Suchy Las (1), Swarzędz (2), Tarnowo Podgórne (1).

Wśród uczestników tego programu **15** osób znajdowało się w wieku do 25 roku życia, a **2** osoby w przedziale wiekowym od 26 do 35 roku życia.

### **Podział udzielonych dotacji ze względu na rodzaje podjętej działalności**

*Tabela nr 17*

<b>Profil</b>	<b>Rodzaj działalności</b>
<b>Usługi: 16 osób</b>	<b>Branża:</b> <ul style="list-style-type: none"><li>- transportowe - 2</li><li>- geodezyjno-kartograficzne - 2</li><li>- biurowo-księgowe - 1</li><li>- ubezpieczeniowe - 1</li><li>- agencja bankowa - 1</li><li>- doradztwo prawne - 1</li><li>- doradztwo finansowe - 1</li><li>- projektowanie i aranżacja wnętrz - 1</li><li>- ośrodek rekreacji konnej - 1</li><li>- masaż leczniczy - 1</li><li>- gastronomiczne - 1</li><li>- lakiernictwo pojazdowe - 1</li><li>- automatyka i elektromechan. budynku - 1</li><li>- brukarskie - 1</li></ul>
<b>Handel: 1 osoba</b>	<b>Branża:</b> <ul style="list-style-type: none"><li>- przemysłowa (art. budowlane) - 1</li><li>sklep internetowy</li></ul>

### **C. Projekt „Twój debiut” w ramach Europejskiego Funduszu Społecznego**

Projekt „Twój debiut”, współfinansowany z Europejskiego Funduszu Społecznego w ramach Działania 1.2 Sektorowego Programu Operacyjnego Rozwój Zasobów Ludzkich, był realizowany przez Powiatowy Urząd Pracy w Poznaniu od miesiąca kwietnia 2006 roku. Projekt adresowany jest do osób młodych w wieku do 25 roku życia, a jego celem jest zwiększenie szans zatrudnienia wśród bezrobotnej młodzieży, poprzez przygotowanie jej do wejścia na rynek pracy oraz promowanie postaw przedsiębiorczych. W ramach tego projektu zastosowano następujące formy wsparcia: szkolenia, staże, przyznanie dotacji na podjęcie własnej działalności gospodarczej oraz doradztwo dla osób zamierzających rozpocząć prowadzenie działalności gospodarczej. W okresie od kwietnia do grudnia 2006 roku w ramach projektu „Twój debiut” udzielone zostały **32** dotacje na podjęcie działalności gospodarczej na łączną kwotę **387.624 zł.** Dotację otrzymało **13** kobiet i **19** mężczyzn.

Wśród osób bezrobotnych, które otrzymały dotację w ramach tego projektu, **20** osób podjęło działalność gospodarczą na terenie miasta Poznania, a **12** osób na terenie powiatu poznańskiego.

**Podział udzielonych dotacji ze względu na miejsce podjęcia działalności**

*Tabela nr 18*

<b>Miejsce wykonywania działalności</b>	<b>Poznań – 20 osób</b>	
	<b>Powiat poznański – 12 osób</b>	<b>Gminy:</b> - Komorniki - 3 - Kostrzyn Wlkp. - 2 - Luboń - 2 - Czerwonak - 1 - Mosina - 1 - Stęszew - 1 - Suchy Las - 1 - Tarnowo Podgórne - 1

Spośród tych bezrobotnych zdecydowana większość, to jest **24** osoby rozpoczęła działalność o profilu usługowym, **7** osób w handlu, a **1** osoba podjęła działalność o charakterze produkcyjnym.

**Podział udzielonych dotacji ze względu na rodzaje podjętej działalności**

*Tabela nr 19*

<b>Profil</b>	<b>Rodzaj działalności</b>
<b>Usługi: 24 osoby</b>	<b>Branża:</b> - transportowe - 4 - kosmetyczne - 4 - ubezpieczeniowe - 3 - promocyjno-marketingowe - 3 - projektowanie architektoniczne i urbanistyczne - 2 - biurowo-księgowo - 1 - projektowanie i zakładanie stron internetowych - 1 - medialne (produkcja filmowa i telewizyjna) - 1 - w zakresie montażu video - 1 - geodezyjno-kartograficzne - 1 - remontowo-budowlane - 1 - elektroinstalacyjne - 1 - renowacja mebli - 1
<b>Handel: 7 osób</b>	<b>Branża:</b> - przemysłowa - 3, w tym: ▪ meble - 2 ▪ art. fryzjerskie - 1 - odzieżowa - 3 - art. dla zwierząt - 1
<b>Produkcja: 1 osoba</b>	<b>Branża:</b> - meble - 1

#### **D. Projekt „Moja szansa” w ramach Europejskiego Funduszu Społecznego**

W maju 2006 roku Powiatowy Urząd Pracy w Poznaniu przystąpił również do realizacji projektu „Moja szansa”, współfinansowanego z Europejskiego Funduszu Społecznego w ramach Działania 1.3 Sektorowego Programu Operacyjnego Rozwój Zasobów Ludzkich. Projekt adresowany jest do osób w wieku powyżej 25 roku życia, zarejestrowanych w Powiatowym Urzędzie Pracy krócej niż 24 miesiące.

Celem projektu jest przeciwdziałanie i ograniczenie zjawiska bezrobocia, poprzez podjęcie działań służących przywróceniu tych osób do czynnego życia społeczno-zawodowego i promowanie postaw przedsiębiorczych.

W ramach projektu podjęto następujące działania: szkolenia i kursy zawodowe, przygotowanie zawodowe, przyznanie dotacji na podjęcie własnej działalności gospodarczej oraz doradztwo dla osób zamierzających rozpocząć prowadzenie działalności gospodarczej.

W okresie od maja do grudnia 2006 roku w ramach projektu „Moja szansa” dotację na podjęcie działalności gospodarczej otrzymało **51** osób bezrobotnych na łączną kwotę **618.887 zł**, w tym **24** kobiety i **27** mężczyzn.

Spośród tych osób **34** rozpoczęły działalność na terenie miasta Poznania, a **17** na terenie powiatu poznańskiego.

#### **Podział udzielonych dotacji ze względu na miejsce podjęcia działalności**

*Tabela nr 20*

<b>Miejsce wykonywania działalności</b>	<b>Poznań – 34 osoby</b>	
	<b>Powiat poznański – 17 osób</b>	<b>Gminy:</b> <ul style="list-style-type: none"><li>- Luboń - 4</li><li>- Swarzędz - 4</li><li>- Dopiewo - 3</li><li>- Mosina - 2</li><li>- Komorniki - 1</li><li>- Kórnik - 1</li><li>- Puszczykowo - 1</li><li>- Suchy Las - 1</li></ul>

Ze względu na przedział wiekowy beneficjentów programu „Moja szansa”, większość stanowiły osoby w średnim wieku.

### Podział udzielonych dotacji ze względu na wiek

Tabela nr 21

Przedział wiekowy	Liczba osób
do 27 lat	6
28 – 38 lat	29
39 – 49 lat	10
50 lat i powyżej	6

Większość osób objętych programem „Moja szansa” podjęła działalność o profilu usługowym (39 osób), w handlu 10 osób, a działalność o charakterze produkcyjnym 2 osoby.

### Podział udzielonych dotacji ze względu na rodzaje podjętej działalności

Tabela nr 22

Profil	Rodzaj działalności
Usługi: 39 osób	<b>Branża:</b> <ul style="list-style-type: none"><li>- transportowe - 4, w tym:<ul style="list-style-type: none"><li>▪ usługi taxi - 3</li></ul></li><li>- promocyjno-marketingowe - 4</li><li>- projektowe - 4, w tym:<ul style="list-style-type: none"><li>▪ projektowanie graficzne - 2</li><li>▪ projektowanie i zakładanie stron internetowych - 1</li><li>▪ projektowanie architektoniczne i urbanistyczne - 1</li></ul></li><li>- turystyczne - 3</li><li>- doradztwo prawne - 3</li><li>- kosmetyczne - 2</li><li>- masaże lecznicze i relaksacyjny - 2</li><li>- gastronomiczne - 2</li><li>- ubezpieczeniowe - 1</li><li>- szkoleniowe (trenerskie) - 1</li><li>- biurowe (sekretarskie) - 1</li><li>- medialne (dziennikarskie) - 1</li><li>- badania psychologiczne kierowców - 1</li><li>- pośrednictwo inwestycyjne - 1</li><li>- organizacja imprez okolicznościowych - 1</li><li>- videofilmowanie - 1</li><li>- protetyczne - 1</li><li>- fryzjerskie - 1</li><li>- złotnicze - 1</li><li>- poligraficzne - 1</li><li>- automatyka przemysłowa - 1</li><li>- elektromechaniczne i elektryczne - 1</li><li>- remontowo-budowlane - 1</li></ul>

<b>Handel: 10 osób</b>	<b>Branża:</b> <ul style="list-style-type: none"><li>- przemysłowa - 2, w tym:<ul style="list-style-type: none"><li>▪ sprzęt AGD i art. elektryczne - 1</li><li>▪ sklep wielobranżowy - 1</li></ul></li><li>- ogólnospożywcza - 2</li><li>- kwaciarnie - 2</li><li>- odzieżowa (bielizna) - 1      sklep internetowy</li><li>- galanteria skórzana - 1      sklep internetowy</li><li>- książki (antykwarjat) - 1      sklep internetowy</li><li>- saloniki prasowe - 1</li></ul> <p style="text-align: center;">w tym 3 sklepy internetowe</p>
<b>Produkcja: 2 osoby</b>	<b>Branża:</b> <ul style="list-style-type: none"><li>- recykling i przetwórstwo surowców wtórnych - 2</li></ul>

#### **E. Projekt „Być aktywną” w ramach Europejskiego Funduszu Społecznego**

Do realizacji projektu „Być aktywną”, współfinansowanego z Europejskiego Funduszu Społecznego w ramach Działania 1.6 Sektorowego Programu Operacyjnego Rozwój Zasobów Ludzkich, Powiatowy Urząd Pracy w Poznaniu przystąpił w sierpniu 2005 roku i kontynuował ten program również w roku 2006. Projekt skierowany jest do kobiet w wieku powyżej 25 roku życia, długotrwale bezrobotnych, tj. zarejestrowanych w Powiatowym Urzędzie Pracy dłużej niż 24 miesiące. Celem projektu jest ograniczenie zjawiska długotrwałego bezrobocia wśród kobiet, poprzez podjęcie działań służących przywróceniu kobiet, które pozostają bez pracy przez tak długi okres czasu, do czynnego życia społeczno-zawodowego.

W ramach projektu podjęto następujące działania: poradnictwo zawodowe, w tym warsztaty aktywizująco-motywuujące, pośrednictwo pracy, szkolenia i kursy zawodowe, przygotowanie zawodowe, przyznanie dotacji na podjęcie własnej działalności gospodarczej oraz doradztwo dla kobiet zamierzających rozpocząć prowadzenie działalności gospodarczej.

W okresie od czerwca do grudnia 2006 roku w ramach projektu „Być aktywną” dotację na podjęcie działalności gospodarczej otrzymało **11** kobiet na łączną kwotę **133.360 zł**. Spośród nich **8** kobiet rozpoczęło działalność na terenie miasta Poznania, a **3** kobiety na terenie następujących gmin powiatu poznańskiego: Luboń (2) i Tarnowo Podgórne (1). Wszystkie uczestniczki projektu „Być aktywną” podjęły działalność o profilu usługowym.

### **Podział udzielonych dotacji ze względu na rodzaje podjętej działalności**

*Tabela nr 23*

<b>Profil</b>	<b>Rodzaj działalności</b>
<b>Usługi: 11 osób</b>	<b>Branża:</b> <ul style="list-style-type: none"><li>- gastronomiczne - 2</li><li>- ubezpieczeniowe - 1</li><li>- promocyjno-marketingowe - 1</li><li>- projektowanie wnętrz i stylizacja osób - 1</li><li>- reklamowo-wydawnicze - 1</li><li>- opiekuńczo-edukacyjne - 1</li><li>- transportowe (pomoc drogowa) - 1</li><li>- porządkowe - 1</li><li>- fryzjerskie - 1</li><li>- złotnicze - 1</li></ul>

Ze względu na przedział wiekowy beneficjentek tego projektu, większość stanowiły osoby w średnim wieku.

### **Podział udzielonych dotacji ze względu na wiek**

*Tabela nr 24*

<b>Przedział wiekowy</b>	<b>Liczba osób</b>
do 27 lat	-
28 – 38 lat	5
39 – 49 lat	4
50 lat i powyżej	2

#### **F. Projekt „Powrót do pracy” w ramach Europejskiego Funduszu Społecznego**

Projekt „Powrót do pracy”, współfinansowany z Europejskiego Funduszu Społecznego w ramach Działania 1.3 Sektorowego Programu Operacyjnego Rozwój Zasobów Ludzkich, był realizowany w 2005 roku i kontynuowany do maja 2006 roku. Projekt adresowany był do osób powyżej 25 roku życia, zarejestrowanych w Powiatowym Urzędzie Pracy krócej niż 24 miesiące.

Celem projektu było przeciwdziałanie i ograniczenie zjawiska długotrwałego bezrobocia, poprzez podjęcie działań służących przywróceniu tych osób do czynnego życia społeczno-zawodowego oraz promowanie postaw przedsiębiorczych.

W ramach tego projektu osoby zamierzające uruchomić własną działalność gospodarczą mogły skorzystać z dofinansowania do jej rozpoczęcia w postaci dotacji oraz wziąć udział w szkoleniu przygotowującym do jej prowadzenia.

W okresie od stycznia do maja 2006 roku w ramach projektu „Powrót do pracy” 4 osoby otrzymały dotację na podjęcie działalności gospodarczej na łączną kwotę **46.929 zł**, w tym **2** kobiety i **2** mężczyzn. Spośród tych osób **3** rozpoczęły działalność na terenie miasta Poznania, a **1** na terenie powiatu poznańskiego w Luboniu.

Wszystkie osoby, którym przyznano dotację w ramach projektu „Powrót do pracy”, podjęły działalność gospodarczą o charakterze usługowym.

#### **Podział udzielonych dotacji ze względu na rodzaje podjętej działalności**

*Tabela nr 25*

<b>Profil</b>	<b>Rodzaj działalności</b>
<b>Usługi: 4 osoby</b>	<b>Branża:</b> <ul style="list-style-type: none"><li>- artystyczne (galeria sztuki) - 1</li><li>- biurowo-księgowo - 1</li><li>- remontowo-budowlane - 1</li><li>- konfekcjonowanie taśm samoprzylepnych - 1</li></ul>

#### **Podział udzielonych dotacji ze względu na wiek**

*Tabela nr 26*

<b>Przedział wiekowy</b>	<b>Liczba osób</b>
do 27 lat	-
28 – 38 lat	2
39 – 49 lat	1
50 lat i powyżej	1



## 1.9. Refundacja dla pracodawców

W ramach finansowania działalności gospodarczej pomocą objęci zostali również **pracodawcy**, którzy mogli ubiegać się o **refundację** kosztów poniesionych **na wyposażenie stanowisk pracy** dla skierowanych bezrobotnych. W 2006 roku przyznano refundację **9** pracodawcom na łączną kwotę **208.221 zł**, którzy utworzyli **18** stanowisk pracy.

Utworzone miejsca pracy to stanowiska dla: magazynierów, kartografów, księgowego, projektanta architekta, pomocy pedagogiczno-gospodarczej, mechanika samochodowego, sprzedawcy, pracownika obsługi działu sprzedaży, pielęgniarki, asystentów osób starszych i niepełnosprawnych, pomocy kuchennej, sprzątaczkę, ogrodnika i palacza.

## 2. Aktywizacja zawodowa osób niepełnosprawnych

W 2006 roku 100 osób niepełnosprawnych bezrobotnych i poszukujących pracy (**85** z Poznania i **15** z Powiatu Poznańskiego) skierowano na szkolenia, w tym szkolenia **59** osób poszukujących pracy były finansowane ze środków Państwowego Funduszu Rehabilitacji Osób Niepełnosprawnych:

Szkolenia ukończyły **98** osób niepełnosprawnych, w poniższych kierunkach:

– obsługi komputera	-	87
– przygotowujący do założenia i prowadzenia własnej firmy	-	3
– obsługi wózków jezdniowych	-	3
– magazyniera	-	2
– księgowości w małej firmie	-	1
– minimum sanitarne	-	1
– transportu drogowego taksówką	-	1

Pracę po ukończonych szkoleniach podjęły **24** osoby, z tym, że większość osób ukończyła szkolenia w czwartym kwartale 2006 roku.

Ponadto 14 osób niepełnosprawnych uczestniczyło w zajęciach w zakresie aktywnego poszukiwania pracy (Klub Pracy i Warsztaty aktywnego poszukiwania pracy)

**Wykorzystanie limitu środków Państwowego Funduszu Rehabilitacji Osób Niepełnosprawnych na szkolenia osób niepełnosprawnych poszukujących pracy w 2006 roku**

*Tabela nr 27*

		Ogółem	Poznań	Powiat Poznański
		2006	2006	2006
1		2	3	4
Przyznane limity środków PFRON w PLN		55.000	50.000	5.000
Wykorzystane limity środków PFRON	w zł	51.061	46.432	4.629
	w %	92,84	92,86	92,58
Liczba szkolonych osób		59	54	5

Zródło: Opracowanie własne

Wykorzystanie środków PFRON na organizację szkoleń dla osób niepełnosprawnych poszukujących pracy w 2006 roku wynosiło **51.061 zł**, co stanowiło **92,84 %** limitu, w tym w Poznaniu **46.432 zł (92,86 % limitu)**, w Powiecie Poznańskim **4.629 zł (92,58 % limitu)**.

W omawianym okresie do Urzędu wpłynęły **63** oferty dla osób niepełnosprawnych, co stanowi **0,4 %** w stosunku do ogólnej liczby ofert na koniec grudnia 2006 roku. Najczęściej były to oferty na stanowiska: pracownik ochrony, operator komputera, sprzedawca, sprzątaczką – pracownik gospodarczy, z których mogły również korzystać osoby, które ukończyły szkolenia.

Po raz pierwszy, w związku ze zmianą przepisów ustawy o rehabilitacji zawodowej i społecznej oraz zatrudnianiu osób niepełnosprawnych, Urząd uzyskał na zastosowanie instrumentów rynku pracy dla osób niepełnosprawnych poszukujących pracy dofinansowanie w wysokości **10.000 zł** z Miasta Poznania oraz **5.000 zł** z Powiatu Poznańskiego. W ramach przyznanych środków zorganizowano staż dla **1** osoby oraz sfinansowano badania lekarskie **42** osób przez lekarza medycyny pracy, mające na celu określenie zdolności do pracy na różnych stanowiskach.

Jak co roku Urząd włączył się w aktywizację zawodową niepełnosprawnych bezrobotnych absolwentów w ramach ogólnopolskiego programu „Junior”, który współfinansowany jest przez Państwowy Fundusz Rehabilitacji Osób Niepełnosprawnych.

W 2006 roku staż odbyły **4** osoby z terenu m. Poznania, posiadające orzeczenie o lekkim stopniu niepełnosprawności. Osobom odbywającym staż Urząd wypłacał stypendium w wysokości **532,90 zł** miesięcznie oraz ze środków Państwowego Funduszu Osób Niepełnosprawnych świadczenie na rehabilitację zawodową miesięcznie w wysokości **254,70 zł**. Ponadto stażyści przebywali pod opieką doradcy zawodowego zatrudnionego w Powiatowym Urzędzie Pracy w Poznaniu.

### **III. INNE DZIAŁANIA NA RZECZ ŁAGODZENIA SKUTKÓW BEZROBOCIA**

#### **1. Poradnictwo zawodowe**

W 2006 roku z poradnictwa zawodowego skorzystały **1 463** osoby, z tego **1 165** osób z Poznania, **298** osób z Powiatu Poznańskiego.

Usługi te obejmowały zarówno konsultacje indywidualne, których udzielono **1 849**, jak i zajęcia grupowe, z których skorzystały **404** osoby. Znaczna część bezrobotnych z usług doradcy zawodowego kilkakrotnie. Stąd liczba udzielonych indywidualnie konsultacji jest wyższa niż liczba osób, które korzystały z poradnictwa zawodowego.

Usługi doradcze dotyczyły w większości przekwalifikowania zawodowego, podwyższania kwalifikacji i możliwości skierowania na szkolenie.

Natomiast psychologicznymi badaniami testowymi zostało objętych **345** osób.

#### **2. Doradztwo zawodowe**

W ramach prowadzonych w Punkcie Doradztwa i Informacji Zawodowej usług specjalistycznej pomocy bezrobotni mogą również korzystać bezpłatnie z internetu.

Z dostępnych 3 stanowisk komputerowych skorzystało w 2006 roku **872** osoby.

Osoby te oprócz informacji o ofertach pracy uzyskały pomoc w zakresie: sporządzania dokumentów aplikacyjnych, informację o lokalnym rynku pracy, o zawodach, mogły także zapoznać się z technikami poszukiwania pracy oraz skorzystać z materiałów pomocniczych. Z możliwości wypożyczenia książek w bibliotece skorzystały **64** osoby.

#### **3. Kluby Pracy**

Od 2003 roku w Poznaniu i Powiecie Poznańskim działa 5 Klubów Pracy. Kluby Pracy oprócz zajęć grupowych z asertywności prowadzą dla osób zainteresowanych indywidualne i grupowe doradztwo zawodowe, doradztwo w zakresie prawa pracy, „banki informacji” o zawodach, warunkach pracy i możliwościach podnoszenia kwalifikacji zawodowych lub zdobycia nowych kwalifikacji, w tym kursach przekwalifikowania zawodowego organizowanych przez Urząd Pracy w Poznaniu.

Powiatowy Urząd Pracy w Poznaniu, wzorem lat ubiegłych, również w 2006 roku organizował w Klubach Pracy seminarium pt. „*Pierwszy krok w biznesie*”.

Celem szkolenia było ułatwienie podjęcia decyzji samozatrudnienia przez osoby zainteresowane tą formą pracy.

W 2006 roku w seminariach zorganizowanych dla 7 grup wzięły udział **82** osoby, z tego w Klubie Pracy w Poznaniu – **40** osób, w Murowanej Goślinie – **8** osób, w Czerwonaku – **12** osób, w Pobiedziskach – **9** osób, w Centrum Edukacji i Pracy OHP – **13** osób.

Program seminarium obejmował formalno-prawne aspekty zakładania firmy, tworzenie biznes planu, elementy prawa pracy i marketingu, prowadzenie dokumentacji związanej z działalnością firmy, rozliczenie z ZUS-em.

Wsparciem działalności Klubów Pracy są działające w Powiecie Poznańskim Gminne Centra Informacji (GCI): w Czerwonaku, Puszczykowie, Komornikach, Mosinie, Buku i Swarzędzu. Samorządy gminne, z wykorzystaniem pozyskanych środków stworzyły dla swoich mieszkańców nowoczesne centra informacji o lokalnych rynkach pracy, ofertach pracy oraz możliwościach korzystania z usług pośrednictwa pracy, poradnictwa zawodowego, a także szkoleń prowadzonych przez Powiatowy Urząd Pracy w Poznaniu.

#### **4. Wspieranie przedsiębiorczości**

Inną formą działań prowadzonych w zakresie łagodzenia i przeciwdziałania skutkom bezrobocia są usługi Poznańskiego Ośrodka Wspierania Przedsiębiorczości. Zasadnicza część działalności Ośrodka skierowana jest do osób, które zdecydowały się rozpocząć działalność gospodarczą oraz przedsiębiorców prowadzących małe firmy.

Klienci Ośrodka mogą skorzystać z bezpłatnych, indywidualnych konsultacji i porad specjalistów dyżurujących w Ośrodku według n/w harmonogramu.

## **H A R M O N O G R A M**

### **Dyżurów specjalistów w 2006 roku**

w Poznańskim Ośrodku Wspierania Przedsiębiorczości

*Tabela nr 28*

<b>PONIEDZIAŁEK*</b> (8.01 i 29.01)	12.00 - 16.00	Doradca podatkowy - specjalista ds. rachunkowości
<b>WTOREK</b> (ostatni m-ca)	13.00 – 14.00	Specjalista ds. kredytów z Państwowego Funduszu Rehabilitacji Osób Niepełnosprawnych
<b>ŚRODA</b> (każda m-ca)	10.00 – 11.00	Powiatowy Rzecznik Konsumentów – prawo cywilne
<b>ŚRODA</b> (każda m-ca)	12.00 – 14.00	Specjaliści ds. podatków z Urzędów Skarbowych
<b>CZWARTEK</b> (pierwszy i trzeci m-ca)	13.30 – 15.00	Specjalista z Zakładu Ubezpieczeń Społecznych
<b>CZWARTEK</b> (drugi i czwarty m-ca)	11.00 – 12.00	Specjalista z Państwowej Inspekcji Pracy (prawo pracy, nadzór techniczny)
<b>CZWARTEK*</b> 4.01 25.01	12.30-14.30 13.00-16.00	Specjalista ds. kredytów dla małych przedsiębiorstw i marketingu, konsultacje biznes planu
<b>PIĄTEK*</b> 26.01	10.30.-13.30	Specjalista ds. kredytów dla małych przedsiębiorstw i marketingu, konsultacje biznes planu
<b>CODZIENNIE</b>	10.00-15.00	Informacja w zakresie pozyskiwania funduszu unijnych dla przedsiębiorców

\* dyżury aktualizowane comiesięcznie

Możliwość osobistej rozmowy z konsultantem jest usługą bardzo wysoko cenioną przez klientów Poznańskiego Ośrodka Wspierania Przedsiębiorczości. Posiadane przez doradców-konsultantów wiedza, praktyka i doświadczenie zawodowe zapewniają wszechstronną pomoc na najwyższym poziomie merytorycznym. W 2006 roku odbyły się **382** godziny dyżurów w trakcie, których z pomocy specjalistów-konsultantów skorzystało **878** osób.

Uzupełnieniem oferty doradczej i informacyjnej są organizowane w Poznańskim Ośrodku Wspierania Przedsiębiorczości prelekcje, które tematycznie obejmują zagadnienia dotyczące różnych aspektów prowadzenia małej firmy.

Spotkania mają charakter otwarty i mogą w nich uczestniczyć wszystkie osoby zainteresowane tematyką z zakresu przedsiębiorczości. W 2006 roku zorganizowano **15** spotkań, w których uczestniczyło **228** osób.

Tematy prelekcji:

1. „Formy opodatkowania działalności gospodarczej – część I”.
2. „Biznes plan jako narzędzie pozyskiwania środków finansowych na działalność gospodarczą”. (dwukrotnie w ciągu roku)
3. „Formy opodatkowania działalności gospodarczej - część II”.
4. „Rodzaje i zastosowanie analiz rynku w małej firmie”
5. „Prawne podstawy odpowiedzialności firm handlowych i usługowych za oferowane produkty”.
6. „Podatkowa księga przychodów i rozchodów”.
7. „Praca na urządzeniach księgowych”.
8. „Obowiązki przedsiębiorcy wobec konsumentów w związku ze świadczeniem usług”.
9. „Leasing – jedna z form finansowania zakupów środków trwałych”.
10. „Aktualne wsparcie na inwestycje z funduszy strukturalnych dla MSP oraz plany na lata 2007-2013”. (dwukrotnie w ciągu roku)
11. „Jak wygrać swoją szansę w Wielkiej Brytanii”.
12. „Jak założyć i prowadzić firmę w Wielkiej Brytanii”.
13. „Tworzenie wizerunku firmy jako podstawa budowania przewagi rynkowej”.

Prowadzone były również zajęcia warsztatowe z zakresu podatków (praca na urządzeniach księgowych w zakresie podatku dochodowego i podatku VAT), sporządzania biznes planu oraz procedur rejestracji firmy i przepisów ZUS. W 9 warsztatach uczestniczyło **96** osób.

Wzorem ubiegłych lat prowadzone było cykliczne seminarium szkoleniowe pt. „*Pierwszy krok w biznesie*”, przygotowujące do rozpoczęcia działalności gospodarczej. Uczestnikami szkolenia są: absolwenci wyższych uczelni i szkół ponad gimnazjalnych, studenci oraz osoby bezrobotne planujące prowadzenie własnej firmy. W 2006 roku zorganizowano 8 grup szkoleniowych dla **96** osób.

Z myślą o przyszłych przedsiębiorcach zorganizowane zostały również dwa nowe szkolenia. Jedno pt. „*Jak skutecznie prowadzić negocjacje biznesowe?- style, zasady, techniki*” odbyło się w listopadzie i uczestniczyło w nim **15** osób.

„*Internet w otoczeniu firmy*” to drugie szkolenie, które obejmowało, między innymi, takie zagadnienia jak: Internet jako źródło wymiany informacji, marketing i promocja firmy za pośrednictwem Internetu oraz tworzenie strony internetowej. W listopadzie i grudniu przygotowano 4 grupy, szkolenie ukończyło **40** osób.

Poznański Ośrodek Wspierania Przedsiębiorczości prowadzi czytelnię, która jest kolejną formą usługi informacyjnej z zakresu przedsiębiorczości.

Księgozbiór zawiera zestaw podstawowych publikacji z zakresu prawa gospodarczego, finansów, podatków, marketingu i zarządzania, handlu, prawa pracy oraz przeznaczony dla rozpoczynających działalność gospodarczą poradnik pt. "Własna firma". Czytelnia udostępnia również fachowe czasopisma oraz prasę codzienną. W 2006 roku z oferty czytelnicy skorzystały **1 283** osoby.

Poza działalnością informacyjno-doradczą Ośrodek prowadzi sklepik z ofertami pracy w ramach otwartego pośrednictwa pracy. Z usług sklepiku chętnie korzystają pracodawcy poszukujący pracowników do prac sezonowych czy krótkoterminowych, a także oferujący prace dla studentów i młodzieży uczącej się. Klientami sklepiku z ofertami pracy są zainteresowani podjęciem pracy, mieszkańcy Poznania i Powiatu Poznańskiego.

### **Działalność „Sklepiku z ofertami” w roku 2006**

*Tabela nr 29*

Lp.	Okres	Liczba ofert pracy ogółem w tym dla studentów i młodzieży	Liczba obsłużonych osób
1	2006	9 658	13 966

POWP uczestniczy w projekcie „Wielkopolska Sieć Innowacji”, koordynowanym przez Fundację UAM – Poznański Park Naukowo – Technologiczny, Agencję Rozwoju Regionalnego S.A. w Koninie, Stowarzyszenie „Inicjatywa i Integracja” w Kaliszu oraz Agencję Rozwoju Północnej Wielkopolski w Pile. W dniu 4 grudnia 2006 roku w siedzibie Poznańskiego Ośrodka Wspierania Przedsiębiorczości odbyło się spotkanie Członków Wielkopolskiej Sieci Innowacji z subregionu Poznańskiego.

Ponadto przedstawiciele POWP uczestniczyli w 2006 roku w spotkaniach promujących przedsiębiorczość:

- w Zespole Szkół Mechanicznych im. Komisji Edukacji Narodowej w Poznaniu prowadzono prelekcję nt.: „Procedury zakładania własnej działalności gospodarczej” oraz zapoznano uczniów z zakresem usług świadczonych przez POWP, podczas organizowanej w siedzibie szkoły w dniu 9 lutego 2006 r. konferencji pt.: „Mój rozwój – moja odpowiedzialność”;

- na Politechnice Poznańskiej w ramach organizowanych w kwietniu 2006 roku „Dni Przedsiębiorczości” prowadzono prelekcję nt.: „Procedury zakładania własnej działalności gospodarczej” oraz zapoznano studentów z zakresem usług świadczonych przez POWP;
- w Wielkopolskim Studenckim Forum Business Centre Club w ramach organizowanego w dniach 9-15 maja 2006 r. Festiwalu Przedsiębiorczości BOSS prowadzono cykl prelekcji na temat procedur zakładania działalności gospodarczej oraz usług informacyjno-doradczych Ośrodka. Spotkania ze studentami odbyły się na pięciu uczelniach: Akademia Ekonomiczna, Politechnika Poznańska, Wyższa Szkoła Bankowa w Poznaniu, Wyższa Szkoła Umiejętności Społecznych oraz Wyższa Szkoła Komunikacji i Zarządzania;
- w Wielkopolskim Związku Pracodawców Prywatnych w projekcie realizowanym w ramach Działania 1.6. SPO RZL: System aktywizacji zawodowej kobiet - „Kobieta pracująca...” prowadzono zajęcia z zakresu procedur zakładania własnej działalności gospodarczej oraz usług świadczonych przez Ośrodek;
- w Wielkopolskim Forum Młodych na Akademii Ekonomicznej w Poznaniu w dniu 14 listopada 2006 r. w ramach zorganizowanej Akademii Przedsiębiorczości, na której prowadzono prelekcję nt.: „Procedury zakładania własnej działalności gospodarczej”;
- w Wyższej Szkole Bankowej w ramach zorganizowanych w dniu 28 listopada 2006 r. Targach Pracy prowadzono prelekcję nt.: „Procedury zakładania własnej działalności gospodarczej” oraz zapoznano studentów z zakresem usług świadczonych przez POWP.

## **5. Współdziałanie z instytucjami edukacyjnymi, szkołami oraz organizacjami pozarządowymi**

### **5.1. Opracowano Raport o bezrobociu absolwentów szkół ponadgimnazjalnych Poznania i Powiatu Poznańskiego z roku szkolnego 2004/2005**

Urząd po raz siódmy przedstawił władzom samorządowym Poznania i Powiatu Poznańskiego, Kuratorium Oświaty, dyrektorom szkół oraz poradniom psychologiczno - pedagogicznym dane statystyczne dotyczące absolwentów szkół z Poznania i Powiatu Poznańskiego oraz ofert pracy, a także przedstawia zakres oferowanych przez Urząd usług związanych z pośrednictwem pracy, poradnictwem zawodowym i szkoleniami.

Dodatkowo, aby Raport dotarł do samych zainteresowanych uczniów i rodziców, został zamieszczony na stronach internetowych Urzędu: [www.pup.poznan.pl](http://www.pup.poznan.pl), Urzędu Miasta Poznania [www.um.poznan.pl](http://www.um.poznan.pl) oraz Starostwa Powiatowego [www.powiat.poznan.pl](http://www.powiat.poznan.pl)



## **5.2. Brano udział w spotkaniach promujących edukację i zatrudnianie młodzieży oraz studentów i absolwentów szkół w:**

- X Targach Edukacyjnych, organizowanych przez Ośrodek Doskonalenia Nauczycieli;
- Targach Edukacji i Pracy w Mosinie;
- Targach Pracy, staży i praktyk zawodowych, organizowanych przez Wyższą Szkołę Bankową;
- IV Targach Pracy, organizowanych przez Biuro Karier Akademii Wychowania Fizycznego;
- giełdach pracy, organizowanych przez Polską Organizację Pracodawców Osób Niepełnosprawnych;
- dwóch Konferencjach w ramach Projektu EFS „Zawody przyszłości w Wielkopolsce” zorganizowanych przez DGA SA w Poznaniu;
- „Kwiecień – miesiącem przedsiębiorczości” Politechnika Poznańska;
- Wykład dla młodzieży w ramach „Bezpieczne praktyki 2006” w komisji ds. współpracy z młodzieżą Szkół Technicznych (NOT) w Poznaniu.

## **5.3. Prowadzono informację zawodową dla uczniów i ich rodziców na zaproszenie szkół w:**

- Gimnazjum nr 2 im. J. Kochanowskiego w Murowanej Goślinie;
- Gimnazjum w Koziegłowach;
- Zespole Szkół Handlowych im. Oskara Langego w Poznaniu;
- Gimnazjum w Czerwonaku;
- Gimnazjum im. J. Kochanowskiego w Dopiewie;
- Zespół Szkół w Biedrusku, Gimnazjum,
- Zespole Szkół Specjalnych nr 102 im. Boh. II Wojny Światowej w Poznaniu.

Przeprowadzono także spotkania z uczniami szkół na terenie Powiatowego Urzędu Pracy w Poznaniu:

- Liceum Ogólnokształcące w Puszczykowie,
- Zawodowa Szkoła Specjalna nr 1, im. Janusza Korczaka w Poznaniu,
- Zajęcia ze studentami II roku pedagogiki o specjalizacji doradztwo personalno – zawodowe (Wyższa Szkoła Pedagogiki i Administracji w Poznaniu).

#### **5.4. Współdziałano z instytucjami i organizacjami pozarządowymi w zakresie szkolenia bezrobotnych:**

W 2006 roku współpracowano z następującymi instytucjami, które zaproponowały bezpłatne szkolenia dla osób zarejestrowanych w Urzędzie:

1. Fundacją Własności Prywatnej „SAMI SOBIE”, która zorganizowała szkolenie obsługi komputera w zakresie:

- podstawowym (32 godziny) – 4 grupy po 20 osób;
- doskonalącym (32 godziny) – 4 grupy po 20 osób.

2. Fundacja Edukacyjna Bachalski

Kursy językowe w ramach programu „Edukacja bez Granic” – zgłoszenia telefoniczne dla osób bezrobotnych zainteresowanych uczestnictwem w szkoleniach odbywały się pod wskazanym przez Fundację na plakatach numerem telefonu.

#### **5.5. „Drzwi otwarte”**

Dnia 13 maja 2006 roku zorganizowano w siedzibie Powiatowego Urzędu Pracy w Poznaniu „Drzwi otwarte” mającą na celu propagowanie informacji o usługach dla pracodawców oraz prowadzonych formach aktywizacji zawodowej dla bezrobotnych.

#### **5.6. Prowadzono informację na temat lokalnego rynku pracy wśród żołnierzy zwalnianych z zasadniczej służby wojskowej oraz więźniów opuszczających zakłady karne**

W trakcie spotkań z żołnierzami zwalnianymi z zasadniczej służby wojskowej oraz więźniami opuszczającymi zakłady karne przedstawiono sytuację na rynku pracy, informację o usługach oferowanych przez Urząd Pracy, w tym szczególnie usługi pośrednictwa, doradztwa zawodowego oraz ofertę szkoleniową.

### **6. Dodatkowe formy wspierania bezrobotnych aktywnie poszukujących pracy lub podejmujących dalszą naukę**

#### **6.1. Świadczenia integracyjne (art. 108 ustawy ust. 40)**

Osoby długotrwale bezrobotne, które są klientami pomocy społecznej w celu reintegracji zawodowej i społecznej, zgodnie z przepisami ustawy o zatrudnieniu socjalnym (Dz.U. nr 122 poz. 1143 z późn. zm.), po podpisaniu indywidualnego programu zatrudnienia socjalnego, mogą uczestniczyć w zajęciach szkoleniowych prowadzonych przez Centrum Integracji Społecznej.

Cykl szkolenia po okresie próbnym (1 miesiąc) może trwać do 11 miesięcy.

W okresie uczestnictwa w zajęciach Centrum uczestnikowi przysługuje świadczenie integracyjne w wysokości **50 %** zasiłku dla bezrobotnych w pierwszym okresie uczestnictwa (1 miesiąc). Następnie przez okres do 11 miesięcy wysokość świadczenia wynosi **80 %** zasiłku dla bezrobotnych.

W Poznaniu od grudnia 2004 roku funkcjonuje Centrum Integracji Społecznej przy Stowarzyszeniu Szkoła „Barki” im. H.Ch. Kofoeda ul. św. Wincentego 6/9.

Wypłacone przez Centrum świadczenia reintegracyjne, zgodnie z przepisami ustawy o promocji zatrudnienia i instytucjach rynku pracy (Dz.U. Nr 99 poz. 1001 z późniejszymi zmianami) podlegają refundacji ze środków Funduszu Pracy.

Tą formą pomocy objęto w 2006 roku **322** osoby i w związku z tym wydatkowano środki w wysokości **659.115 zł**.

### **6.2. Dodatki aktywizacyjne (art. 48 ustawy)**

Świadczenie to przysługuje bezrobotnemu posiadającemu prawo do zasiłku jeżeli:

- podjął zatrudnienie w niepełnym wymiarze czasu pracy – w wyniku skierowania przez urząd pracy i otrzymuje wynagrodzenie niższe od minimalnego wynagrodzenia za pracę;
- z własnej inicjatywy podjął zatrudnienia lub inną pracę zarobkową.

Wysokość dodatku wynosi od **30-50 %** zasiłku, w zależności od podstawy jego przyznania. W 2006 roku w Powiatowym Urzędzie Pracy w Poznaniu przyznano **1 692** dodatki aktywizacyjne na łączną kwotę w wysokości **427.753 zł**.

### **6.3. Stypendium z tytułu podjęcia dalszej nauki (art. 55 ustawy)**

Bezrobotnemu do 25 roku życia będącemu jednocześnie osobą bez kwalifikacji zawodowych, który w okresie 6 miesięcy od dnia zarejestrowania podjął dalszą naukę w szkole ponadpodstawowej lub ponadgimnazjalnej dla dorosłych albo w szkole wyższej w systemie studiów wieczorowych lub zaocznych, na wniosek bezrobotnego przyznaje się stypendium w wysokości **50 %** kwoty zasiłku, przez okres 12 miesięcy.

Stypendium przysługuje pod warunkiem nieprzekroczenia wysokości dochodu na osobę w rodzinie w rozumieniu przepisów o pomocy społecznej uprawniającego do świadczeń z pomocy społecznej. W 2006 roku ze stypendium dla osób kontynuujących naukę skorzystało **6** bezrobotnych, w związku z tym wydatkowano środki w wysokości **19 677 zł**. Naukę kontynuowano w następujących szkołach: Policealne Studium Kosmetyczne; Liceum Ogólnokształcące KANVA w Poznaniu; UAM Wydział Historyczny; Zespół Szkół Łączności – Technikum Uzupełniające Nr 34 dla

Dorosłych; Zespół Szkół Nr 1 – Policealne Studium Informatyczne oraz BEAUTY ART Szkoła Wizażu i Stylizacji.

#### **6.4. Refundacja kosztów opieki nad dzieckiem lub osobą zależną – (art. 61 ustawy)**

Osobom bezrobotnym samotnie wychowującym co najmniej jedno dziecko do lat 7 można zrefundować poniesione koszty opieki nad dzieckiem w wysokości do **50 %** zasiłku dla bezrobotnych, jeżeli bezrobotny podejmie zatrudnienie lub inną pracę zawodową lub zostanie skierowany przez Urząd na staż, przygotowanie zawodowe w miejscu pracy lub szkolenie, pod warunkiem nieprzekroczenia wysokości dochodu na osobę w rodzinie w rozumieniu przepisów o pomocy społecznej, uprawniającego do świadczeń z pomocy społecznej. W 2006 roku z refundacji tej skorzystało **10** osób, w związku z tym wydatkowano **5 559 zł**.

#### **6.5. Refundacja kosztów dojazdu – (art. 45 ustawy)**

Urząd może zwrócić bezrobotnemu koszt przejazdu z miejsca zamieszkania i powrotu do miejsca zatrudnienia lub innej pracy zarobkowej, odbywania u pracodawcy stażu, przygotowania zawodowego w miejscu pracy, szkolenia lub odbywania zajęć z zakresu poradnictwa zawodowego. W 2006 roku z refundacji tej skorzystały **384** osoby, łącznie wydatkowano **145.893 zł**.

#### **6.6. Umowy aktywizacyjne – (art. 61 ustawy)**

Osoby bezrobotne, wyrażające gotowość do wykonywania prac w gospodarstwie domowym, mogą być kierowane przez Powiatowy Urząd Pracy do wykonywania pracy zarobkowej w gospodarstwie domowym na podstawie umowy zawartej pomiędzy pracodawcą a bezrobotnych. W 2006 roku z tej formy wsparcia skorzystało **5** osób.

#### **6.7. Studia podyplomowe – (art. 42 ustawy)**

Urząd, na wniosek bezrobotnego może sfinansować koszty studiów podyplomowych. W 2006 roku z tej formy pomocy skorzystało **6** osób, na łączną kwotę **6.250 zł**. Studia dofinansowano w następujących kierunkach: pedagogika opiekuńczo-wychowawcza; wychowanie przedszkolne; pedagogiczno-metodyczne nauczanie języka angielskiego; nauczyciel kształcenia zintegrowanego; pedagogika oraz technika w szkole.

#### IV. STRUKTURA WYDATKÓW FUNDUSZU PRACY PRZEZNACZONYCH NA POMOC BEZROBOTNYM

Podobnie jak w latach ubiegłych struktura wydatków nie uległa zasadniczym zmianom. Do końca grudnia 2006 roku na świadczenia obowiązkowe wydatkowano **71,73 %** pozostających w dyspozycji Urzędu wszystkich środków Funduszu Pracy.

Natomiast udział wydatków na formy aktywizacji bezrobotnych wyniósł **23,71 %**. Mimo minimalnego spadku (**25,1 %** w 2005 roku), utrzymujący się już drugi rok udział wydatków na aktywizację bezrobotnych na poziomie ponad 20 % należy uznać za pozytywny. W ocenie Urzędu minimalny próg finansowy, który daje możliwość prowadzenia dla bezrobotnych różnorodnych aktywizujących zawodowo programów.

#### Struktura wydatków Funduszu Pracy Powiatowego Urzędu Pracy w Poznaniu (stan na dzień 31.12.2006 roku)

Tabela nr 29

Lp.	Wyszczególnienie	Wykonanie 12 m-cy w tys. zł	% udział wydatków
1	2	5	6
<b>I</b>	<b>Wydatki obowiązkowe</b>	<b>35 729 628</b>	<b>71,73</b>
1	Zasiłki dla bezrobotnych	26 231 549	52,66
2	Zasiłki przedemerytalne	443	0,00
3	Świadczenia przedemerytalne	29 885	0,06
4	Świadczenia integracyjne	659 115	1,32
5	Świadczenia ZUS	8 380 883	16,83
6	Dodatki aktywizacyjne	427 753	0,86
<b>II</b>	<b>Pozostałe wydatki</b>	<b>2 270 376</b>	<b>4,56</b>
<b>III</b>	<b>Aktywne formy przeciwdziałania bezrobociu</b>	<b>11 809 477</b>	<b>23,71</b>
1	Prace interwencyjne	443 086	0,89
2	Roboty publiczne	98 435	0,20
3	Aktywizacja zawodowa absolwentów	4 773 081	9,58
4	Szkolenia, studia podyplomowe	2 028 466	4,07
5	Dofinansowanie do kredytu	40	0,00
6	Przygotowanie zawodowe	334 141	0,67
7	Refundacja wynagrodzeń młodocianych	1 105	0,00
8	Środki na podjęcie działalności gospodarczej	3 599 010	7,23
9	Wyposażenie stanowiska pracy	208 187	0,42
10	Dojazdy	145 893	0,29
11	Opieka nad osobą zależną	5 559	0,01
12	Refundacja składki ZUS	23 740	0,05
13	Porady prawne	2 300	0,00
14	Indywidualne stypendia na kontynuację nauki	19 677	0,04
15	Prace społecznie użyteczne	126 757	0,25
	<b>Razem I-III</b>	<b>49 809 481</b>	<b>100,00</b>

## **V. PLAN DALSZYCH DZIAŁAŃ**

W 2007 roku działania Powiatowego Urzędu Pracy w Poznaniu będą w dalszym ciągu ukierunkowane na rozwój współpracy z pracodawcami oraz dalsze rozszerzanie dla bezrobotnych ofert programów aktywizacji zawodowej:

Naszym celem będzie:

1. Tworzenie wieloaspektowych projektów wspomagających powrót na rynek pracy szczególnie grup bezrobotnych zagrożonych długotrwałym bezrobociem (kobiet, osób po 50 roku życia, młodzieży, osób samotnie wychowujących dzieci do 7 lat, niepełnosprawnych).
2. Udzielanie pomocy pracodawcom w pozyskaniu odpowiednich kandydatów do zatrudnienia poprzez organizację i finansowanie pod ich wymogi kwalifikacyjne szkoleń bezrobotnych.
3. Pozyskiwanie środków finansowych z Europejskiego Funduszu Społecznego w ramach Programu Operacyjnego „*Kapitał Ludzki*”.
4. Wspieranie przedsiębiorczości osób bezrobotnych poprzez udzielanie jednorazowo środków finansowych na uruchomienie działalności gospodarczej.
5. Rozwój oferty usług Poznańskiego Ośrodka Wspierania Przedsiębiorczości dla osób planujących rozpoczęcie działalności gospodarczej lub prowadzących jednoosobowo małe firmy.
6. Rozszerzenie dla bezrobotnych nie posiadających kwalifikacji zawodowych pomocy w uzyskaniu uprawnień zawodowych poszukiwanych na aktualnym rynku pracy.
7. Współdziałanie z instytucjami rynku pracy, szczególnie z organizacjami pozarządowymi prowadzącymi na rzecz wspólnych klientów programy aktywizacyjne.
8. Dalsza poprawa warunków obsługi osób oraz pracodawców korzystających z usług Urzędu.

**Opracowano:  
Powiatowy Urząd Pracy  
w Poznaniu**