

Szanowni Państwo,

Przedstawiam sprawozdanie z pracy Powiatowego Urzędu Pracy w Poznaniu w 2015 roku. W publikacji znajdują Państwo szczegółowe informacje nt. działań podejmowanych na rzecz aktywizacji zawodowej osób bezrobotnych i poszukujących pracy z terenu Poznania i powiatu poznańskiego oraz współpracy Urzędu z partnerami rynku pracy.

Korzystna sytuacja gospodarcza aglomeracji poznańskiej miała wyraźne przełożenie na lokalny rynek pracy. Świadczy o tym najniższy poziom stopy bezrobocia w skali kraju. Na koniec grudnia 2015 roku stopa bezrobocia w Poznaniu wynosiła 2,4%, a w powiecie poznańskim – 2,9%, przy stopie bezrobocia w województwie wielkopolskim kształtującej się na poziomie 6,2%, a w kraju 9,8%¹.

Urząd wspierał swoimi działaniami lokalnych pracodawców zachęcając do tworzenia nowych miejsc pracy. W roku 2015 odnotowano znaczący wzrost liczby ofert pracy będących w dyspozycji Urzędu. Usługami i instrumentami rynku pracy objęto znacznie większą liczbę bezrobotnych i poszukujących pracy niż w latach poprzedzających. Prowadzono także liczne kampanie informacyjno-promocyjne na rzecz promocji zatrudnienia oraz aktywizacji zawodowej osób pozostających bez pracy.

Szczegółowy opis wszystkich podejmowanych działań znajdują Państwo w poszczególnych rozdziałach opracowania.

Z wyrazami szacunku

Maria Sowińska

Dyrektor Powiatowego Urzędu Pracy w Poznaniu

¹ źródło: Główny Urząd Statystyczny

Spis treści

Wstęp	2
1. Analiza lokalnego rynku pracy w 2015 roku	3
1.1 Ewidencja osób bezrobotnych	3
1.2 Struktura osób bezrobotnych.....	5
1.3 Ewidencja osób bezrobotnych według gmin powiatu poznańskiego.....	6
1.4 Charakterystyka osób bezrobotnych.....	7
1.5 Osoby z niepełnosprawnościami na rynku pracy.....	11
2. Aktywizacja zawodowa osób bezrobotnych	13
2.1 Pośrednictwo pracy i poradnictwo zawodowe, EURES	13
2.2 Programy rynku pracy – finansowane ze środków Europejskiego Funduszu Społecznego i Funduszu Pracy.....	16
2.3 Szkolenia	24
2.4 Inne formy aktywizacji.....	29
2.5 Ekonomia społeczna	38
2.6 Aktywizacja zawodowa osób z niepełnosprawnościami	39
3. Wspieranie przedsiębiorczości	41
3.1 Nowe firmy powstałe w Poznaniu i powiecie poznańskim	41
3.2 Finansowanie wsparcia dla pracodawców w zakresie refundacji kosztów wyposażenia stanowisk pracy	45
3.3 Poznański Ośrodek Wspierania Przedsiębiorczości.....	46
4. Współpraca z pracodawcami	50
4.1 Oferty pracy.....	50
4.2 Zwolnienia grupowe	55
4.3 Inne formy współpracy z pracodawcami.....	56
5. Współpraca z innymi partnerami rynku pracy	59
5.1 Współpraca z organizacjami pozarządowymi i innymi podmiotami	59
5.2 Współpraca z jednostkami samorządu terytorialnego.....	63
6. Powiatowa Rada Rynku Pracy	64
7. Promocja działań Urzędu	66
7.1 Targi pracy	66
7.2 25-lecie Publicznych Służb Zatrudnienia	68
7.3 Nagrody i wyróżnienia	69
8. Struktura wydatków Funduszu Pracy	70
Zakończenie	73

Wstęp

Intensywny rozwój gospodarczy oraz dogodna lokalizacja na mapie Polski sprawiają, że wielu pracodawców na siedziby swoich działalności wybiera miasto Poznań i powiat poznański. Pracodawcy podkreślają, że dynamiczny rozwój regionu ich przyciąga. Dzięki temu mogą oferować lepszą jakość oferowanych usług. Potwierdzeniem powyższego jest korzystna sytuacja na lokalnym rynku pracy kształtująca się w 2015 roku. Na przestrzeni ostatnich lat liczba osób bezrobotnych osiągnęła najniższy poziom. W porównaniu do roku 2012, gdy w rejestrach Urzędu pozostawało 20 809 osób, liczba osób bezrobotnych spadła o 39% w roku ubiegłym.

O poprawie sytuacji na lokalnym rynku pracy świadczy również rekordowy wzrost liczby ofert pracy pozostających w dyspozycji Urzędu. Coraz większa liczba pracodawców upatrywała możliwości znalezienia wykwalifikowanych pracowników spośród osób bezrobotnych. Niewątpliwie, pracodawców zachęcała także możliwość obniżenia kosztów zatrudnienia, poprzez korzystanie z różnorodnych form wsparcia zachęcających do tworzenia nowych miejsc pracy.

Niemniej jednak na poznańskim rynku pracy największym problemem jest niedopasowanie podaży pracy do popytu na pracę. W dalszym ciągu największy odsetek osób niepracujących posiadał niskie kwalifikacje zawodowe. Dlatego w 2015 roku podjęto liczne działania aktywizacyjne mające na celu ograniczenie tego zjawiska, również poprzez realizację programów specjalnych wspierających osoby w szczególnej sytuacji na rynku pracy. Zarówno bezrobotnych, jak i pracodawców objęto zindywidualizowaną pomocą doradców klienta.

W roku 2015 pracodawcy aglomeracji poznańskiej byli zainteresowani zatrudnieniem cudzoziemców w znacznie większym stopniu niż w roku poprzedzającym. Zarejestrowano 17 298 oświadczeń o zamiarze powierzenia pracy obywatelom Republiki Armenii, Białorusi, Gruzji, Mołdowy, Federacji Rosyjskiej i Ukrainy, co stanowi ponad czterokrotny wzrost w porównaniu do roku 2014.

Rok 2015 to także rok w nowej perspektywie finansowej środków z Europejskiego Funduszu Społecznego. Wdrożenie nowych programów – Programu Operacyjnego Wiedza Edukacja Rozwój i Wielkopolskiego Regionalnego Programu Operacyjnego - pozwoliło na uruchomienie dodatkowej pomocy dla osób młodych do 29 roku życia, nie uczestniczących w kształceniu i szkoleniu, oraz dla osób powyżej 29 roku życia z grup defaworyzowanych na rynku pracy, w tym kobiet, osób z niepełnosprawnościami czy długotrwale bezrobotnych.

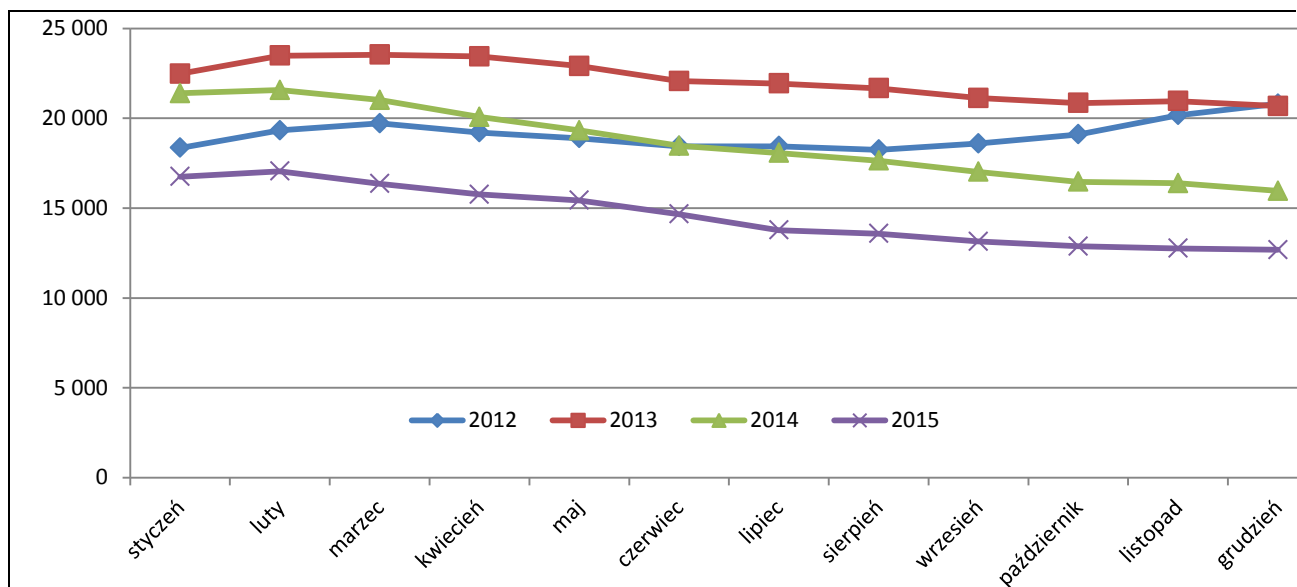
Pozytywnym aspektem prowadzonej polityki rynku pracy był wzrost środków finansowych przeznaczonych na aktywne formy przeciwdziałania bezrobociu w porównaniu do innych wydatków. Pozyskane środki w wysokości ponad 22 mln zł., kierowano na najbardziej efektywne formy pomocy, umożliwiające trwałe zatrudnienie.

W 2015 roku Powiatowy Urząd Pracy w Poznaniu otrzymał liczne nagrody za działania podejmowane na rzecz aktywizacji zawodowej bezrobotnych. Szczególnie wyróżnienie za najlepsze wyniki wdrożenia reformy rynku pracy w konkursie Ministra Pracy i Polityki Społecznej, Perłę Jakości w konkursie Najwyższa Jakość Quality International, Nagrody Ministra Pracy i Polityki Społecznej za podejmowane działania aktywizacyjne w 2014 roku i ich efektywność.

1. Analiza lokalnego rynku pracy w 2015 roku

1.1 Ewidencja osób bezrobotnych

W 2015 roku nastąpiła poprawa sytuacji na lokalnym rynku pracy, o czym świadczy spadek liczby bezrobotnych w porównaniu do lat poprzedzających.



	2012	2013	2014	2015
styczeń	18 356	22 476	21 394	16 753
luty	19 328	23 483	21 574	17 057
marzec	19 720	23 540	21 020	16 356
kwiecień	19 207	23 439	20 079	15 759
maj	18 889	22 911	19 325	15 433
czerwiec	18 446	22 073	18 473	14 664
lipiec	18 441	21 935	18 074	13 779
sierpień	18 246	21 668	17 647	13 581
wrzesień	18 592	21 126	17 016	13 140
październik	19 107	20 852	16 469	12 878
listopad	20 177	20 957	16 389	12 758
grudzień	20 809	20 682	15 956	12 684

Osoby bezrobotne z chwilą rejestracji uzyskują prawo do ubezpieczenia zdrowotnego finansowanego przez Urząd ze środków budżetu państwa przekazanych przez wojewodę. Urząd wykonując czynności płatnika, przeznaczył na ten cel w 2015 roku kwotę **11 630 860 zł**.

W 2015 roku pracownicy Powiatowego Urzędu Pracy w Poznaniu udzielili **10 641 odpowiedzi na pisma**, w tym do:

- policji lub sądów, prokuratury, ośrodków pomocy społecznej: **3 176**
- innych instytucji, urzędów, organów samorządu terytorialnego: **3 802**
- Zakładu Ubezpieczeń Społecznych: **742**

➤ komorników: **2 921**

Ponadto w ramach prowadzonej korespondencji skierowano **8 743** pisma do osób bezrobotnych i poszukujących pracy.

Decyzje administracyjne wydane w 2015 roku

Zakres wydanych decyzji	Razem
<ul style="list-style-type: none"> • uznanie lub odmowa uznania osoby za bezrobotną, • utrata statusu bezrobotnego, poszukującego pracy, • przyznanie, odmowa przyznania, wstrzymanie, wznowienie wypłaty, utrata lub pozbawienie prawa do zasiłku, stypendium, dodatku aktywizacyjnego 	59 112
zwrot nienależnie pobranych świadczeń	261
uchylenia i zmiany poprzednio wydanych decyzji	824
postanowienia wznawiające postępowanie	504
Razem	60 701

Rozpatrzone **439 odwołań od decyzji** oraz zarejestrowano **17 298 oświadczeń** o zamiarze powierzenia pracy cudzoziemcom, co stanowi znaczny wzrost w stosunku do 2014 roku, wówczas zarejestrowano 7 480 oświadczeń.

Wydano **31 798 zaświadczeń**, najczęściej dotyczyły one potwierdzenia: posiadania lub nie posiadania statusu osoby bezrobotnej.

Duże zainteresowanie wzbudzała możliwość rejestracji w Urzędzie on-line za pośrednictwem strony www.praca.gov.pl. Na wskazanej stronie internetowej istnieje możliwość skorzystania z:

- **rezerwacji terminu rejestracji w powiatowym urzędzie pracy**
Po wypełnieniu formularza na stronie www.praca.gov.pl system wyznacza termin wizyty w urzędzie w celu dostarczenia wszystkich wymaganych na potrzeby rejestracji dokumentów i dokonania rejestracji. Ta procedura umożliwia zaoszczędzenie czasu osobie zamierzającej zarejestrować się, **wymaga jednak stawienia się w urzędzie.**
- **rejestracji w powiatowym urzędzie pracy**
Do formularza należy dołączyć zeskanowane dokumenty wymagane do rejestracji, a formularz opatrzyć bezpiecznym podpisem elektronicznym weryfikowanym za pomocą ważnego kwalifikowanego certyfikatu albo potwierdzonym profilem zaufanym elektronicznej platformy usług administracji publicznej ePUAP. Ten rodzaj rejestracji **nie wymaga wizyty w urzędzie.**

Obecnie 8 stanowisk rejestracyjnych obsługuje osoby umówione przez Internet. W 2015 roku **11 966 osób** zarezerwowało termin do rejestracji przez Internet, a **699 osób** dokonało pełnej rejestracji on-line.

W 2015 roku zarejestrowano ogółem **22 484 osób**, w tym **7 859 z powiatu poznańskiego**. Z ewidencji **wykreślono 25 756 osób**, w tym **8 745 z powiatu poznańskiego**.

1.2 Struktura osób bezrobotnych w Poznaniu i powiecie poznańskim w 2015 roku

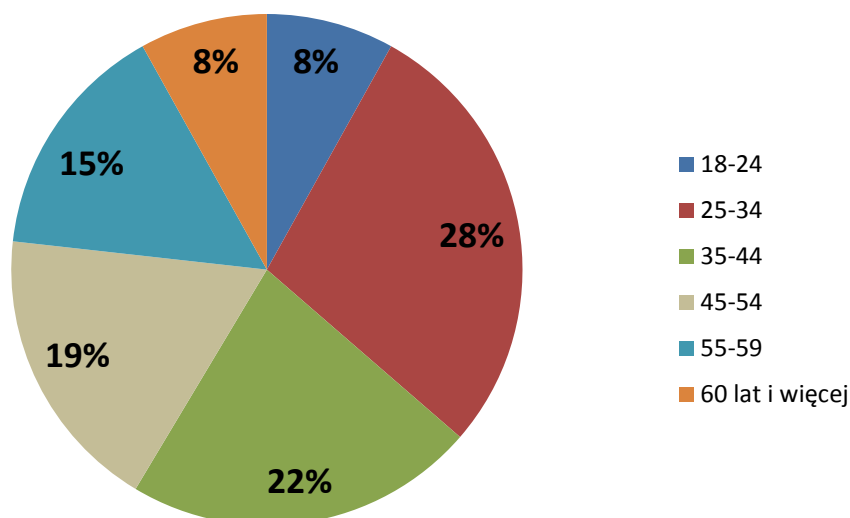
	MIASTO POZNAŃ		POWIAT POZNAŃSKI		OGÓŁEM	
	31.12.2014	31.12.2015	31.12.2014	31.12.2015	31.12.2014	31.12.2015
Liczba bezrobotnych	10350	7964	5606	4720	15959	12684
w tym % osób posiadających prawo do zasiłku	18,1%	20,2%	22,1%	23,5%	15,6%	21,4%
Stopa bezrobocia	3,3%	2,4%	3,6%	2,9%	3,6%	2,9%
Struktura według płci						
Kobiety	53%	53%	56%	59%	54%	55,1%
Mężczyźni	47%	47%	44%	41%	46%	44,9%
Struktura według wieku						
18-24	7,4%	7,0%	11,6%	10,0%	8,9%	8,1%
25-34	28,0%	27,3%	28,1%	28,3%	28,1%	27,7%
35-44	22,2%	23,0%	22,4%	21,2%	22,3%	22,4%
45-54	20,0%	19,0%	18,2%	18,5	19,3%	18,8%
55-59	15,7%	15,0%	14,0%	14,8%	15,1%	14,9%
60 lat i więcej	6,7%	8,7%	5,7%	7,2%	6,3%	8,1%
Struktura według wykształcenia						
Wyższe	24,4%	25,6%	18,8%	19,9%	22,5%	23,6%
Policealne i średnie zawodowe	19,3%	18,7%	19,1%	19,6%	19,2%	19,0%
Średnie ogólnokształcące	11,3%	12,1%	10,7%	10,7%	11,1%	11,6%
Zasadnicze zawodowe	18,7%	18,1%	25,2%	23,3%	21,0%	20,0%
Gimnazjalne i poniżej	26,3%	25,5%	26,2%	26,5%	26,1%	25,8%
Struktura według czasu pozostawania bez pracy						
do 1 miesiąca	9,6%	11,3%	10,0%	11,0%	9,8%	11,2%
1-3 miesiące	19,8%	23,1%	19,8%	21,1%	19,8%	22,4%
3-6 miesięcy	16,3%	16,6%	18,0%	17,6%	16,9%	17,0%
6-12 miesięcy	18,5%	18,0%	19,5%	19,3%	18,8%	18,5%
12-24 miesięcy	19,1%	14,7%	19,4%	15,1%	19,2%	14,8%
Powyżej 24 miesięcy	16,7%	16,3%	13,3%	15,9%	15,5%	16,1%

1.3 Ewidencja osób bezrobotnych według gmin powiatu poznańskiego

	Liczba mieszkańców wg stanu na 30.11.2015r.	BEZROBOTNI I POSZUKUJĄCY PRACY Stan na dzień 31.12.2015r.							
		ogółem	kobiety	os. w wieku do 25 roku życia	os. pow. 50 roku życia	długotrwale bezrobotni	niepełnosprawni	pobierający zasiłki	poszukujący pracy
ogółem	848 145	12 684	6 993	1 025	4 195	5 289	867	2 719	211
		100%	55,1%	8,1%	33,1%	41,7%	6,8%	21,4%	1,7%
M. POZNAŃ	512 660	7 964	4 224	555	2 705	3407	610	1 608	163
POWIAT POZNAŃSKI	335 485	4 720	2 769	470	1 490	1 882	257	1 111	48
BUK	12 102	182	111	27	58	65	10	57	1
CZERWONAK	26 161	340	194	42	112	127	26	90	2
DOPIEWO	22 364	221	136	18	69	73	12	51	3
KLESZCZEWO	7 459	77	49	12	18	31	9	17	0
KOMORNIKI	23 966	265	164	16	87	103	11	60	4
KOSTRZYN	16 778	301	170	35	89	139	10	52	0
KÓRNIK	24 273	227	127	19	57	77	3	62	2
LUBOŃ	30 043	426	249	41	128	190	26	98	12
MOSINA	30 407	458	262	42	158	193	29	108	5
MUROWANA GOŚLINA	16 350	272	154	36	90	119	16	61	2
POBIEDZISKA	18 722	282	172	32	88	104	17	58	2
PUSZCZYKOWO	9 311	160	78	13	60	68	10	28	2
ROKIETNICA	12 273	206	116	13	62	80	5	53	1
STĘSZEW	15 140	254	142	26	98	111	11	49	2
SUCHY LAS	14 548	198	116	16	54	68	8	47	0
SWARZĘDZ	44 477	551	343	52	176	214	34	139	6
TARNOWO PODGÓRNE	23 213	300	186	30	86	120	20	81	4

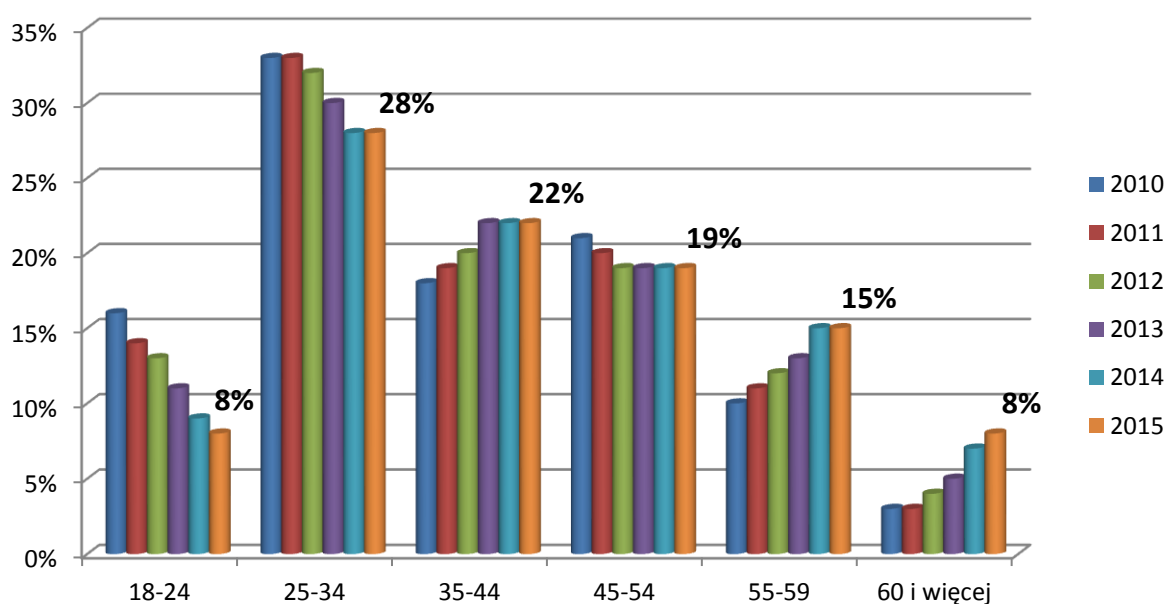
1.4 Charakterystyka osób bezrobotnych

1.4.1 Osoby bezrobotne według wieku w 2015 roku



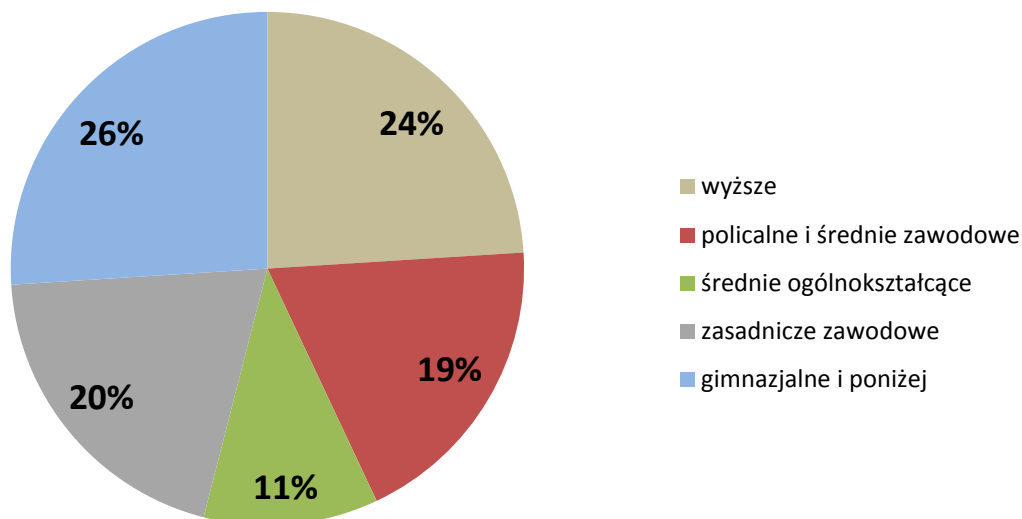
Wśród bezrobotnych zarejestrowanych w Powiatowym Urzędzie Pracy w Poznaniu w 2015 roku najliczniejszą grupę stanowiły osoby w wieku 25-34 lat (28% ogółu), pomimo iż procentowy udział tej grupy w ogólnej liczbie bezrobotnych nie uległ zmianie w porównaniu do roku 2014. W porównaniu do lat ubiegłych można zaobserwować tendencje spadkowe wśród osób poniżej 25 roku życia oraz niewielki, ale stały wzrost liczby osób w wieku 60 lat i powyżej. W 2010r. w ewidencji osób bezrobotnych znajdowało się 3% osób w tym przedziale wiekowym, natomiast w roku 2015 – 8% ogółu bezrobotnych. Pozostałe kategorie wiekowe osób nie uległy wahaniom w stosunku do roku ubiegłego.

1.4.2 Osoby bezrobotne według wieku w latach 2010 – 2015

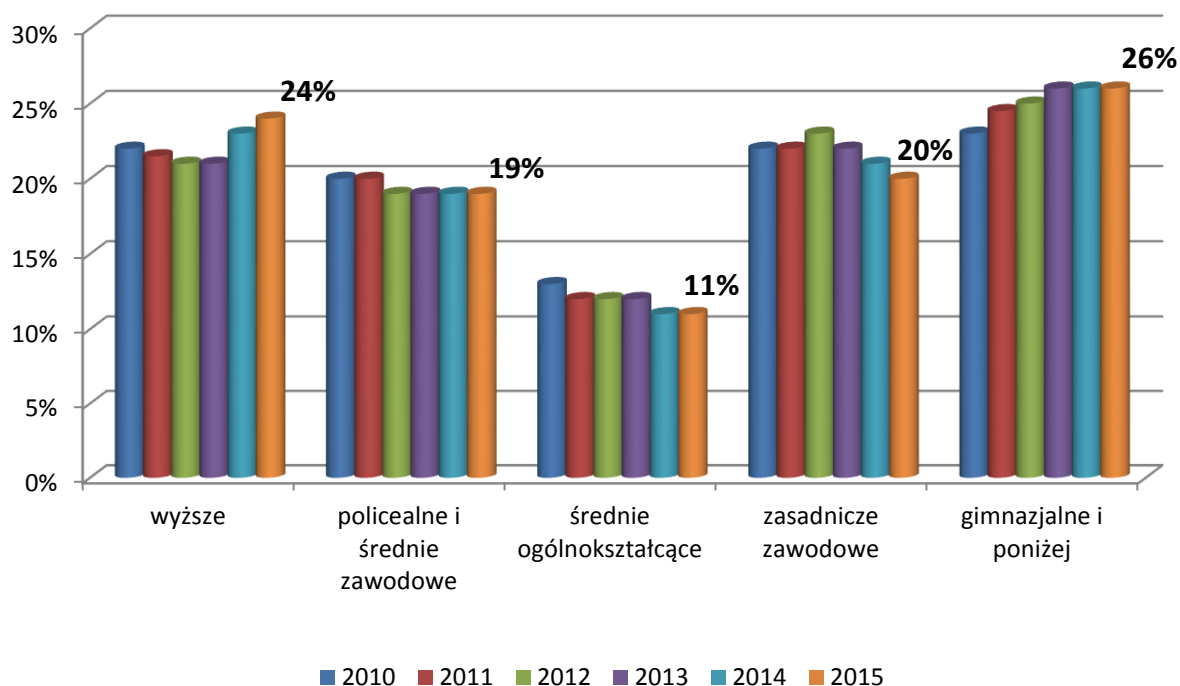


1.4.3 Osoby bezrobotne według wykształcenia w 2015 roku

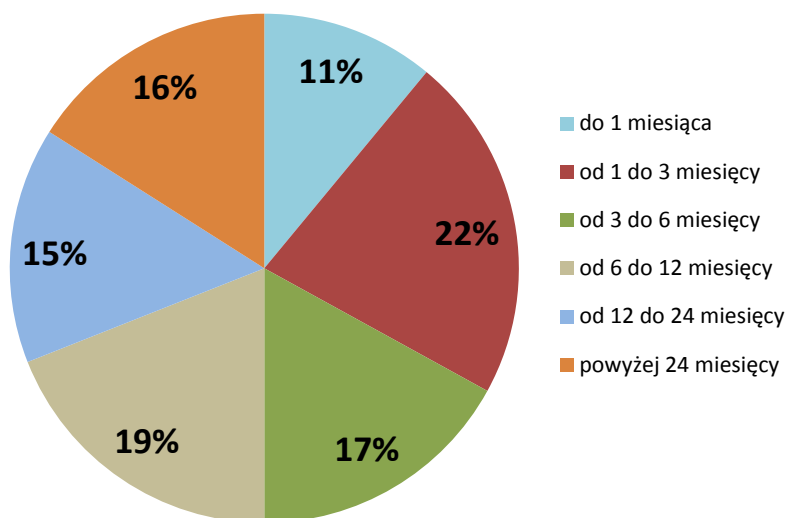
Analizując podział osób bezrobotnych pod względem wykształcenia zaobserwowano brak większych zmian w stosunku do lat ubiegłych. Od roku 2013 nieznacznie wzrastała liczba osób legitymujących się wykształceniem wyższym, osiągając w roku ubiegłym poziom 24%. Najtrudniejsza na rynku pracy jest sytuacja zawodowa osób z niskimi kwalifikacjami. Bez zatrudnienia w 2015 roku pozostawało 26% osób posiadających wykształcenie gimnazjalne i niższe, stanowiąc najliczniejszą grupę ogółu pozostających w ewidencji Urzędu. Najmniej liczną grupę bezrobotnych stanowiły osoby posiadające wykształcenie średnie ogólnokształcące.



1.4.4 Osoby bezrobotne według wykształcenia w latach 2010 - 2015

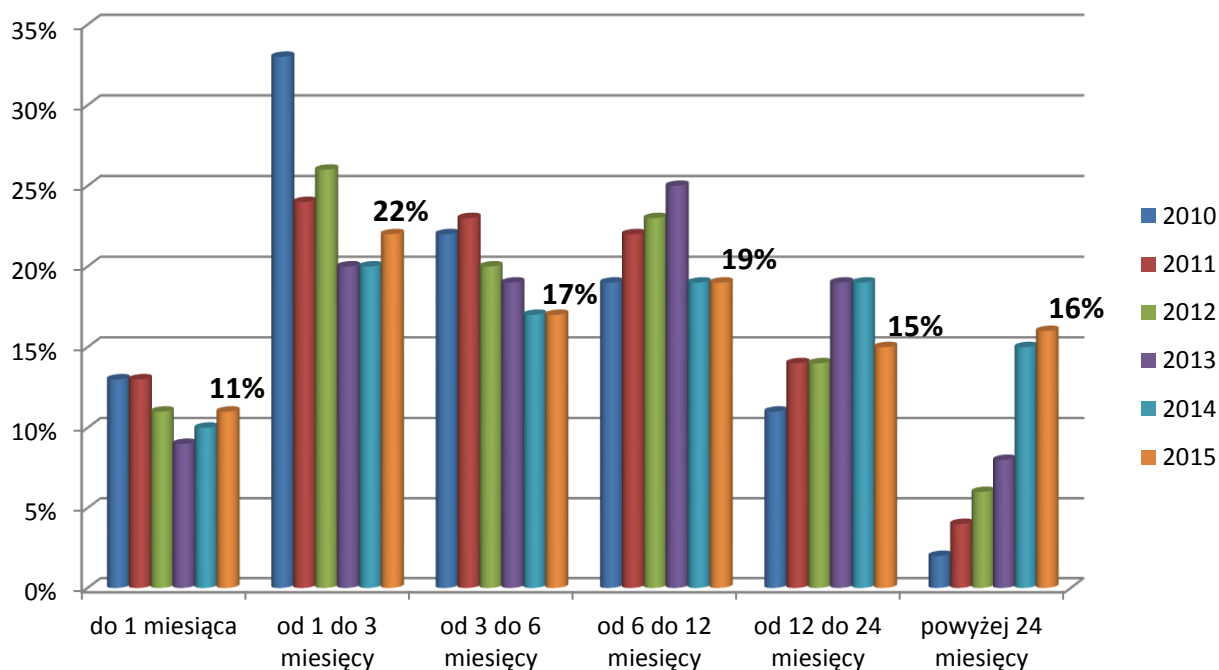


1.4.5 Osoby bezrobotne według czasu pozostawania bez pracy w 2015 roku

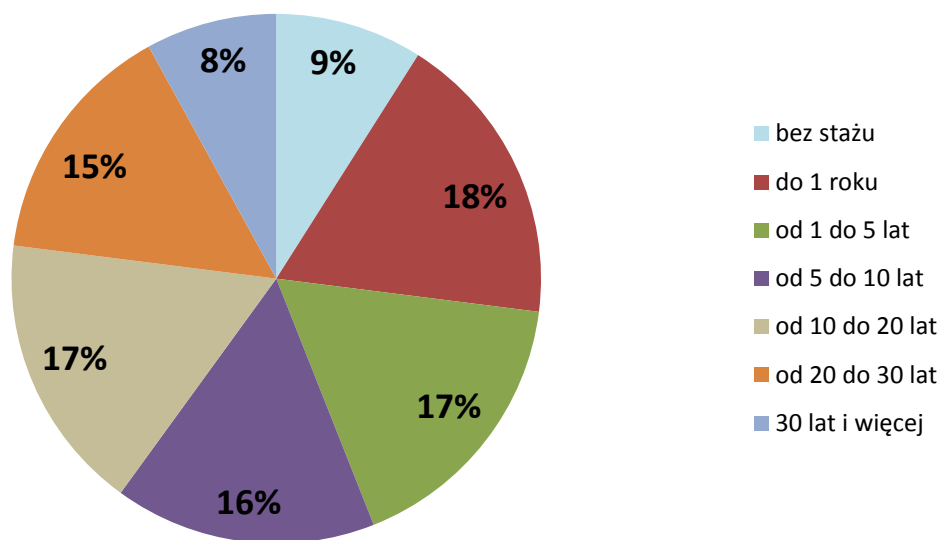


Podobnie jak w latach ubiegłych bezrobotni mieli trudności w znalezieniu zatrudnienia w krótkim czasie. Znacznie wzrosła też liczba osób pozostających bez pracy powyżej 24 miesięcy. W roku 2010 2% osób poszukiwało zatrudnienia ponad 24 miesiące, natomiast w 2015r. odsetek ten stanowił aż 16%.

1.4.6 Osoby bezrobotne według czasu pozostawania bez pracy w latach 2010 – 2015

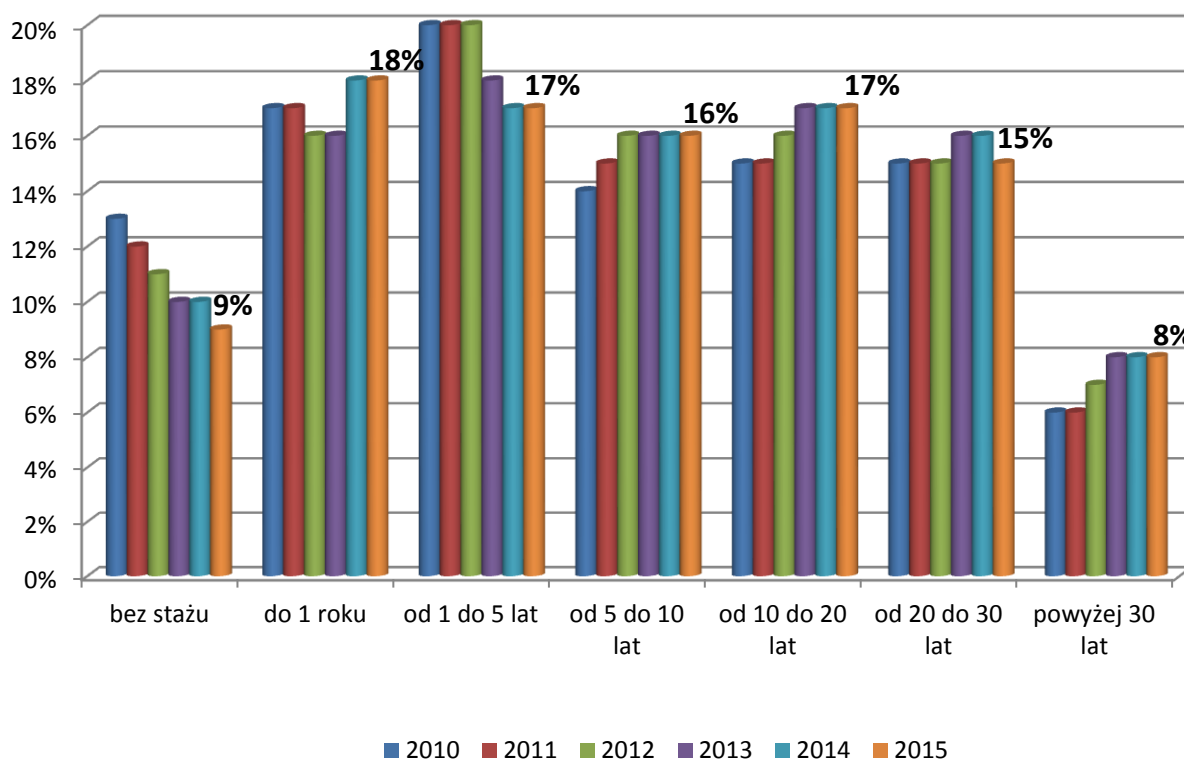


1.4.7 Osoby bezrobotne według stażu pracy w 2015 roku



Wśród osób bezrobotnych najmniej liczną grupę zarejestrowanych stanowiły osoby posiadające długoletni staż pracy – powyżej 30 lat. Spadła liczba osób nie posiadających doświadczenia zawodowego o 4 punkty procentowe od 2010 roku.

1.4.8 Osoby bezrobotne według stażu pracy w latach 2010-2015



1.5 Osoby z niepełnosprawnościami na rynku pracy

OGÓŁEM												
31.12.2014						31.12.2015						
	Ogółem		Bezrobotni niepełnosprawni		Poszukujący pracy niepełnosprawni		Ogółem		Bezrobotni niepełnosprawni		Poszukujący pracy niepełnosprawni	
		%		%		%		%		%		%
	1265	100%	1148	90,8%	117	9,2%	971	100%	867	89,3%	104	10,7%
Struktura według stopnia niepełnosprawności												
znaczny	33	2,6%	3	0,3%	30	25,6%	29	3,0%	6	0,7%	23	22,1%
umiarkowany	203	16,1%	164	14,3%	39	33,3%	178	18,3%	140	16,1%	38	36,6%
lekki	1029	81,3%	981	85,4%	48	41,1%	764	78,7%	721	83,2%	43	41,3%
Struktura według wykształcenia												
Wyższe	143	11,3%	115	10,0%	28	23,9%	124	12,8%	106	12,2%	18	17,3%
Policealne i średnie zawodowe	250	19,8%	231	20,1%	19	16,3%	182	18,7%	164	18,9%	18	17,3%
Średnie ogólnokształcące	118	9,3%	101	8,8%	17	14,5%	101	10,4%	83	9,6%	18	17,3%
Zasadnicze zawodowe	355	28,1%	323	28,1%	32	27,4%	265	27,3%	233	26,9%	32	30,8%
Gimnazjalne i poniżej	399	31,5%	378	32,9%	21	17,9%	299	30,8%	281	32,4%	18	17,3%

POZNAŃ												
31.12.2014						31.12.2015						
	Ogółem		Bezrobotni z niepełnosprawnościami		Poszukujący pracy z niepełnosprawnościami		Ogółem		Bezrobotni z niepełnosprawnościami		Poszukujący pracy z niepełnosprawnościami	
		%		%		%		%		%		%
Ogółem	950	100%	855	90%	95	10%	693	100%	610	88%	83	12%
Struktura według stopnia niepełnosprawności												
znaczny	26	2,7%	2	0,2%	24	25,2%	20	2,9%	3	0,5%	17	20,5%
umiarkowany	152	16,0%	120	14,0%	32	33,7%	123	17,7%	92	15,1%	31	37,3%
lekki	772	81,3%	733	85,8%	39	41,1%	550	79,4%	515	84,4%	35	42,2%
Struktura według wykształcenia												
Wyższe	118	12,4%	94	11,0%	24	25,3%	99	14,3%	84	13,8%	15	18,1%
Policealne i średnie zawodowe	195	20,5%	179	20,9%	16	16,9%	131	18,9%	118	19,3%	13	15,7%
Średnie ogólnokształcące	97	10,2%	85	9,9%	12	12,6%	77	11,1%	62	10,2%	15	18,1%
Zasadnicze zawodowe	250	26,3%	223	26,1%	27	28,4%	180	26,0%	154	25,2%	26	31,3%
Gimnazjalne i poniżej	290	30,6%	274	32,1%	16	16,8%	206	29,7%	192	31,5%	14	16,8%

POWIAT POZNAŃSKI												
31.12.2014							31.12.2015					
Ogółem	Ogółem		Bezrobotni z niepełnosprawnościami		Poszukujący pracy z niepełnosprawnościami		Ogółem		Bezrobotni z niepełnosprawnościami		Poszukujący pracy z niepełnosprawnościami	
		%		%		%		%		%		%
	315	100%	293	93%	22	7%	278	100%	257	92%	21	8%
Struktura według stopnia niepełnosprawności												
znaczny	7	2,2%	1	0,4%	6	27,3%	9	3,2%	3	1,2%	6	28,6%
umiarkowany	51	16,2%	44	15,0%	7	31,8%	55	19,8%	48	18,7%	7	33,3%
lekki	257	81,6%	248	84,6%	9	40,9%	214	77,0%	206	80,1%	8	38,1%
Struktura według wykształcenia												
wyższe	25	7,9%	21	7,2%	4	18,2%	25	9,0%	22	8,6%	3	14,3%
Policealne i średnie zawodowe	55	17,5%	52	17,7%	3	13,7%	51	18,3%	46	17,9%	5	23,8%
Średnie ogólnokształcące	21	6,7%	16	5,5%	5	22,7%	24	8,6%	21	8,2%	3	14,8%
Zasadnicze zawodowe	105	33,3%	100	34,1%	5	22,7%	85	30,6%	79	30,7%	6	28,6%
Gimnazjalne i poniżej	109	34,6%	104	35,5%	5	22,7%	93	33,5%	89	34,6%	4	19,0%

Od 2013 roku spada liczba bezrobotnych i poszukujących pracy z niepełnosprawnościami, co związane jest z ogólnym spadkiem liczby zarejestrowanych osób.

Struktura osób z niepełnosprawnościami według stopnia niepełnosprawności i wykształcenia w 2015 roku nie uległa większym zmianom w porównaniu do roku 2014. Zdecydowana większość osób posiadała lekki stopień niepełnosprawności. Podobnie jak w latach poprzednich najliczniejszą grupę niepełnosprawnych pozostających w rejestrach Urzędu w 2015 roku stanowiły osoby o najniższych kwalifikacjach zawodowych. Na lokalnym rynku pracy zaobserwować można także stały wzrost liczby osób z niepełnosprawnościami posiadających wykształcenie wyższe. W 2015 roku odsetek liczby osób z niepełnosprawnościami legitymujących się wyższym wykształceniem wynosił 12,8%, co stanowiło wzrost o 1,5 punktu procentowego w porównaniu do roku 2014.

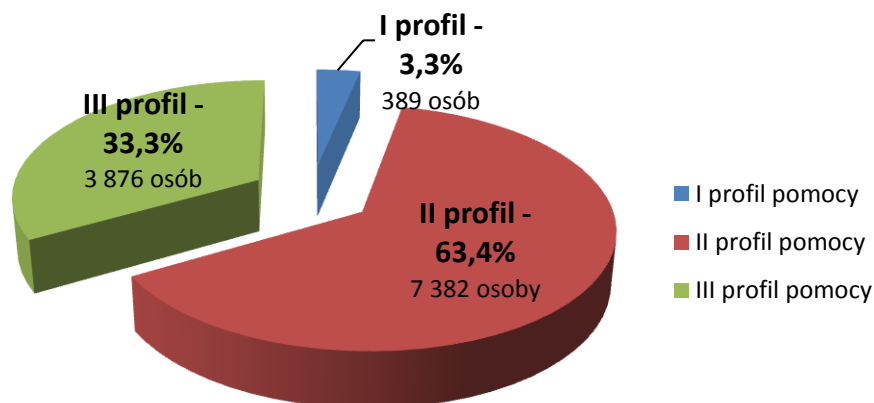
2. Aktywizacja zawodowa osób bezrobotnych

2.1 Pośrednictwo pracy i poradnictwo zawodowe, EURES

Pośrednictwem pracy objęci zostali wszyscy klienci Powiatowego Urzędu Pracy w Poznaniu. Osobom rejestrującym się w Urzędzie został wyznaczony indywidualny **doradca klienta**. Istotą funkcji doradcy jest stała współpraca z klientem w zakresie pomocy w powrocie na rynek pracy. Klienci podkreślali, że wprowadzenie funkcji doradcy klienta umożliwiło spersonalizowanie kontaktów z pracownikiem Urzędu, wpłynęło na nawiązanie partnerskiej relacji na linii klient – urzędnik.

Również pracodawcy korzystający z pomocy Urzędu byli objęci opieką doradcy klienta, który odpowiadał za stałą współpracę w zakresie udzielanej pracodawcy pomocy, w tym ustalaniem zapotrzebowania na nowych pracowników, pozyskiwaniem ofert pracy czy informowaniem o możliwościach wsparcia w tworzeniu nowych miejsc pracy. Na koniec 2015 roku w Powiatowym Urzędzie Pracy w Poznaniu pracowało 69 doradców klienta.

Doradca klienta bezpośrednio po rejestracji - na podstawie przeprowadzanego wywiadu - ustalał dla osób bezrobotnych **profil pomocy** określający możliwe do zastosowania formy wsparcia, właściwe ze względu na potrzeby bezrobotnego. Wprowadzenie profilowania w 2014 roku (nowelizacją *Ustawy o promocji zatrudnienia i instytucjach rynku pracy*) umożliwiło zwiększenie indywidualizacji pomocy osobom bezrobotnym poprzez dostosowanie usług i instrumentów rynku pracy ściśle do oczekiwań i potrzeb bezrobotnego, a w konsekwencji podniesienie efektywności działań aktywizacyjnych. Liczba bezrobotnych objętych profilem pomocy na dzień 31.12.2015 roku wynosiła 11 642 osób, w tym:



Usługi i instrumenty rynku pracy możliwe do zastosowania w zależności od ustalonego profilu pomocy:

- **I profil pomocy:** pośrednictwo pracy, w uzasadnionych przypadkach: poradnictwo zawodowe, szkolenia, sfinansowanie kosztów egzaminów i licencji zawodowych, zwrot kosztów przejazdu, przyznanie jednorazowo środków na podjęcie działalności gospodarczej, świadczenie aktywizacyjne, pożyczka na podjęcie działalności gospodarczej, bony dla osób do 30 roku życia
- **II profil pomocy:** usługi i instrumenty rynku pracy, działania aktywizacyjne zlecone przez urząd pracy oraz inne formy pomocy, za wyłączeniem Programu Aktywizacja i Integracja
- **III profil pomocy:** Program Aktywizacja i Integracja, działania aktywizacyjne zlecone przez urząd pracy, programy specjalne, skierowanie do zatrudnienia wspieranego u pracodawcy lub podjęcia pracy w spółdzielni socjalnej zakładanej przez osoby prawne oraz w uzasadnionych przypadkach poradnictwo zawodowe.

Udzielając pomocy osobie zarejestrowanej doradca klienta opierał się na przygotowanym wspólnie z klientem **Indywidualnym Planie Działania** określającym planowane do realizacji formy wsparcia i działania realizowane przez bezrobotnego mające na celu pomoc w znalezieniu i utrzymaniu zatrudnienia. W 2015 roku Indywidualnym Planem Działania zostało objętych 12 348 osób.

W 2015 roku doradcy klienta wydali bezrobotnym i poszukującym pracy 11 670 skierowań do pracy w ramach otwartego rynku pracy i miejsc pracy subsydiowanej. Wzorem lat ubiegłych bezrobotnym bez prawa do zasiłku udzielano dodatkowej pomocy w postaci bezpłatnego przejazdu na rozmowę kwalifikacyjną do pracodawcy w związku z wydanym skierowaniem do pracy, na mocy umowy zawartej z Zarządem Transportu Miejskiego w Poznaniu. W ubiegłym roku wydano 3 824 hologramy uprawniające do bezpłatnego przejazdu środkami ZTM w Poznaniu.

Na mocy zawartych porozumień z jednostkami samorządu gminnego z gmin: Buk, Czerwonak, Dopiewo, Kleszczewo, Komorniki, Kostrzyn, Kórnik, Luboń, Mosina, Pobiedziska, Puszczykowo, Rokietnica, Stęszew, Suchy Las, Swarzędz oraz Tarnowo Podgórne, Urząd świadczył usługi także w miejscu zamieszkania bezrobotnego. Takie rozwiązanie umożliwiło zwiększenie dostępności prowadzonych przez doradców klienta działań z zakresu pośrednictwa pracy i poradnictwa zawodowego, bez konieczności ponoszenia kosztów dojazdu do Urzędu ze strony bezrobotnych. Dodatkowo, na terenie gmin powiatu poznańskiego organizowano również, w zależności od potrzeb pracodawców, giełdy pracy związane ze zgłaszanymi lokalnie ofertami pracy.

Upowszechnianie usług świadczonych przez Urząd na terenie gmin powiatu poznańskiego jest kontynuacją działań realizowanych w projekcie „Mobilny Urząd” w okresie 1.01.2012r. – 31.05.2014r. współfinansowanym ze środków Unii Europejskiej w ramach Europejskiego Funduszu Społecznego.

W 2015 roku doradcy zawodowi udzielili osobom zarejestrowanym **881 porad zawodowych indywidualnych**. Ponadto **3 810 osób** skorzystało z **indywidualnych informacji zawodowych**. W ramach tych form wsparcia bezrobotnym udzielano pomocy w zakresie wyboru odpowiedniego zawodu, informacji o sytuacji na lokalnym rynku pracy, możliwościach uzupełnienia lub zmiany kwalifikacji. Ponadto doradcy zawodowi wykorzystując profesjonalne narzędzia mieli możliwość przeprowadzania badań kompetencji, zainteresowań i uzdolnień zawodowych. W tym celu doradcy zawodowi korzystali z testów zawodowych: Kwestionariusza Zainteresowań Zawodowych, testów predyspozycji oraz specjalistycznych testów psychologicznych. Wyniki badań doradcy klienta wykorzystywali do ustalania indywidualnej ścieżki zawodowej.

W ramach poradnictwa zawodowego prowadzono również **grupowe spotkania: porady zawodowe dla 22 osób oraz grupowe informacje zawodowe dla 310 osób**. Na spotkaniach bezrobotni zapoznali się z ofertą Urzędu, informacjami o instytucjach wspierających aktywne poszukiwanie pracy, metodami poszukiwania pracy, zasadami profesjonalnego przygotowania dokumentów aplikacyjnych, technikami autoprezentacji.

W związku ze zgłaszanymi przez bezrobotnych przeciwwskazaniami zdrowotnymi do pracy **191 osób skierowano do lekarza medycyny pracy**, celem określenia zdolności do pracy na określonych stanowiskach.

Osobom potrzebującym szerszego wsparcia oferowano 3–tygodniowe szkolenie z zakresu umiejętności poszukiwania pracy. W trakcie szkolenia poruszane były takie tematy jak: przygotowanie do rozmowy kwalifikacyjnej, określenie swoich mocnych i słabych stron, asertywność, komunikacja werbalna i niewerbalna. Dzięki dostępności komputerów uczestnicy mieli możliwość samodzielnego przygotowania dokumentów aplikacyjnych pod okiem specjalisty, oraz zapoznania się ze sposobami poszukiwania pracy z wykorzystaniem Internetu. W ramach szkolenia realizowano również spotkania z wizażystką. Szkolenie przygotowało uczestników do sprawnego i efektywnego poruszania się po rynku pracy. **W 2015 roku przeprowadzono 12 szkoleń z zakresu umiejętności poszukiwania pracy, w których uczestniczyły 152 osoby**.

Doradcy zawodowi angażowali się również we współpracę ze szkołami i uczelniami w formie:

- udziału w spotkaniu z uczniami i rodzicami w Gimnazjum w Swarzędzu – styczeń 2015r.
- organizacji spotkań informacyjnych dla studentów Wyższej Szkoły Bezpieczeństwa w Poznaniu – maj 2015r.
- organizacji spotkania z uczniami Zespołu Szkół Handlowych w Poznaniu – czerwiec 2015r.
- udziału w spotkaniu biur karier w Wyższej Szkole Logistyki w Poznaniu – wystąpienie na temat sytuacji absolwentów wyższych uczelni na rynku pracy i systemów wsparcia dostępnych w powiatowych urzędach pracy – wrzesień 2015r.
- organizacji wizyty studyjnej uczniów Zespołu Szkół Salezjańskich w Poznaniu
- organizacji cyklu wizyt studyjnych studentów UAM
- organizacji cyklu wizyt studyjnych uczniów Zespołu Szkół Gimnazjalno-Zawodowych w Poznaniu
- organizacji spotkania uczniów Technikum Handlowego z Zespołu Szkół Handlowych w Poznaniu
- organizacji spotkania z uczniami z Zespołu Szkół nr 111 w Poznaniu – grudzień 2015r.

Pośrednictwo pracy EURES

W ramach realizacji zadań pośrednictwa pracy EURES pośrednik pracy – doradca klienta współpracował w szczególności z Wojewódzkim Urzędem Pracy w Poznaniu w zakresie przekazywania informacji o dostępnych ofertach pracy w państwach Unii Europejskiej oraz Europejskiego Obszaru Gospodarczego.

W 2015 roku udzielono informacji o systemie EURES, ofertach pracy za granicą, warunkach życia i pracy w poszczególnych krajach UE/EOG i sposobach poszukiwania pracy za granicą 79 osobom, w tym 43 osobom zarejestrowanym w Powiatowym Urzędzie Pracy w Poznaniu. Pracodawcy byli zainteresowani zatrudnieniem wykwalifikowanych elektryków, spawaczy różnych specjalności czy pracowników budowlanych. W większości ofert wymagano znajomości języka obcego.

22.10.2015 roku Urząd uczestniczył w **Europejskim Dniu Pracy** organizowanym po raz pierwszy on-line. Wydarzenie zostało objęte patronatem honorowym Ministra Pracy i Polityki Społecznej. Głównym celem przedsięwzięcia było ułatwienie nawiązania kontaktu polskich poszukujących pracy, z pracodawcami z zagranicy działającymi w branżach: ICT, transport i logistyka, opieka medyczna, księgowość i finanse, branża metalowa, budownictwo, produkcja, hotelarstwo i gastronomia. W Urzędzie zostały udostępnione stanowiska komputerowe, na których zainteresowani mogli zapoznać się z ofertami pracy, prezentacjami nt. warunków życia i pracy w krajach UE/EOG oraz uzyskać informacje jak przygotować się do rozmowy kwalifikacyjnej z pracodawcą.

2.2 Programy rynku pracy – finansowane z Europejskiego Funduszu Społecznego i Funduszu Pracy

W 2015 roku na realizację programów na rzecz promocji zatrudnienia i aktywizacji zawodowej Powiatowy Urząd Pracy w Poznaniu dysponował środkami finansowymi w łącznej wysokości

24 171 500 zł., w tym:

1. Limit środków Funduszu Pracy przyznany algorytmem MPiPS: **12 232 000 zł** również na kontynuację realizacji programów z 2014r. finansowanych z rezerwy MPiPS:
 - „Telepowrót do pracy”
 - „Bony dla młodych”
 - „Wspieramy dojrzałość”

W ramach algorytmu Funduszu Pracy wyodrębniono środki na realizację 2 programów specjalnych:

- „Niania na etacie” – **142 300 zł**
 - „Właściwa droga” – **32 740 zł**
2. Limit środków na realizację projektów współfinansowanych z Europejskiego Funduszu Społecznego:
 - „Aktywizacja osób młodych pozostających bez pracy w powiecie poznańskim (I)” Program Operacyjny Wiedza Edukacja Rozwój (PO WER) 2014-2020: **6 357 400 zł**,
 - „Aktywizacja zawodowa osób bezrobotnych i poszukujących pracy w powiecie poznańskim (I)” Wielkopolski Regionalny Program Operacyjny (WRPO) na lata 2014-2020: **3 411 800 zł**.
 3. Środki Funduszu Pracy pozyskane przez Urząd z rezerwy MPiPS na wniosek Urzędu: **2 170 300 zł**, w tym programy:
 - „MAK - Młodzi Aktywni Kompetentni” – **509 000 zł**
 - „Przyszłość to 50+” – **244 800 zł**
 - „Wspieranie oraz rozwój działalności” – **234 300 zł**
 - „Kurs na zatrudnienie” – **452 300 zł**
 - „Wsparcie dla osób w szczególnej sytuacji na rynku pracy” – **507 900 zł**
 - „Wzrost kompetencji oraz rozwój działalności” – **222 000 zł**

Dodatkowo Urząd pozyskał środki z rezerwy MPiPS w wysokości 198 000 zł na realizację programu „Moja szansa na spółdzielnię” dla 13 bezrobotnych tworzących i przystępujących do istniejących spółdzielni socjalnych. W wyniku podjętych działań partnerskich (zawarte porozumienia z Gminą Kleszczewo i Fundacją im. Królowej Polski Św. Jadwigi) oraz promocyjno-informacyjnych przyjęto 5 wniosków bezrobotnych. Jednak ostatecznie nie doszło do założenia spółdzielni socjalnych z uwagi na wycofanie się bezrobotnych z zamiaru utworzenia spółdzielni.

Pozyskano również kwotę **3 793 300 zł** na kształcenie ustawiczne pracowników i pracodawców w ramach Krajowego Funduszu Szkoleniowego (KFS).

PROGRAMY FUNDUSZU PRACY

Programy z rezerwy MPiPS

W ramach pozyskanych w 2015 roku dodatkowych środków Funduszu Pracy z rezerwy Ministra Pracy i Polityki Społecznej realizowano **6 programów** na rzecz promocji zatrudnienia, łagodzenia skutków bezrobocia i aktywizacji zawodowej.

Podział poszczególnych programów:

„MAK – Młodzi Aktywni Kompetentni”

- ❖ Grupa docelowa: bezrobotni do 25 roku życia
- ❖ Liczba uczestników: 88 osób
- ❖ Realizowane formy wsparcia:
 - szkolenia zawodowe – 32 osobySzkolenia w zakresie: urządzenia chłodnicze i klimatyzacyjne w zastosowaniach praktycznych, kasy fiskalne, profesjonalny magazynier
 - staże – 56 osób

„Przyszłość to 50+”

- ❖ Grupa docelowa: bezrobotni po 50 roku życia
- ❖ Liczba uczestników: 44 osoby
- ❖ Realizowane formy wsparcia:
 - szkolenia – 44 osoby, w tym „Własna firma” – 14 osóbSzkolenia zawodowe (30 osób) w zakresie: wózki widłowe, kasy fiskalne
 - jednorazowe środki na podjęcie działalności gospodarczej – 12 osób

„Wsparcie oraz rozwój działalności”

- ❖ Grupa docelowa: bezrobotni w wieku 30 – 50 lat
- ❖ Liczba uczestników: 15 osób
- ❖ Realizowane formy wsparcia:
 - szkolenia „Własna firma” – 15 osób
 - jednorazowe środki na podjęcie działalności gospodarczej – 15 osób

„Kurs na zatrudnienie”

- ❖ Grupa docelowa: bezrobotni w szczególnej sytuacji na rynku pracy określani w art. 49 Ustawy o promocji zatrudnienia i instytucjach rynku pracy
- ❖ Liczba uczestników: 57 osób
- ❖ Realizowane formy wsparcia:
 - szkolenia – 57 osób, w tym „Własna firma” – 27 osóbSzkolenia zawodowe (30 osób) w zakresie: prawo jazdy kat. C z kwalifikacją wstępną
 - jednorazowe środki na podjęcie działalności gospodarczej – 27 osób

„Wsparcie dla osób w szczególnej sytuacji na rynku pracy”

- ❖ Grupa docelowa: bezrobotni w szczególnej sytuacji na rynku pracy określani w art. 49 Ustawy o promocji zatrudnienia i instytucjach rynku pracy
- ❖ Liczba uczestników: 41 osób
- ❖ Realizowane formy wsparcia:
 - szkolenia – 41 osób, w tym „Własna firma” – 27 osóbSzkolenia zawodowe (14 osób) w zakresie: kasy fiskalne, uprawnienia dla elektryków w zakresie pomiaru, dozoru i eksploatacji do 1 kV i powyżej 1 kV
 - jednorazowe środki na podjęcie działalności gospodarczej – 27 osób

„Wzrost kompetencji oraz rozwój działalności”

- ❖ Grupa docelowa: bezrobotni w wieku 30 – 50 lat
- ❖ Liczba uczestników: 40 osób
- ❖ Realizowane formy wsparcia:
 - szkolenia zawodowe: kadry-płace – 30 osób
 - jednorazowe środki na podjęcie działalności gospodarczej – 10 osób

Łącznie w ramach programów Funduszu Pracy z rezerwy MPiPS zaktywizowano 285 osób.

Programy specjalne

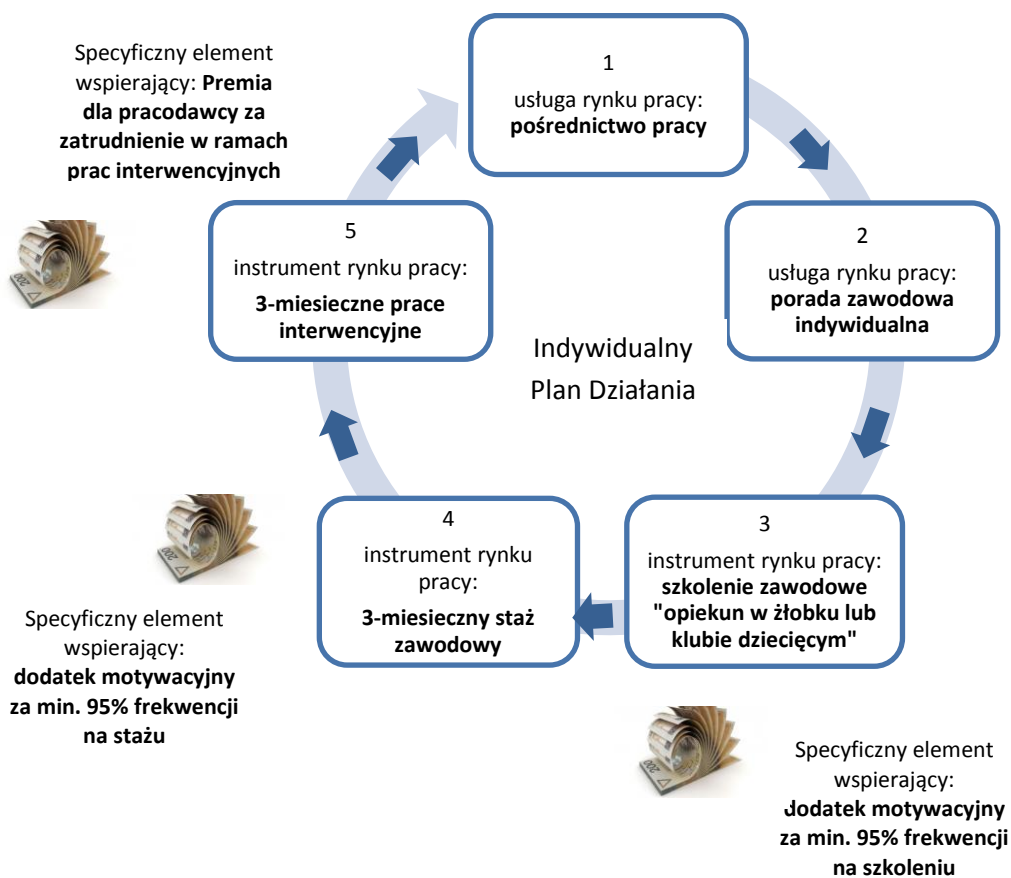
Celem wsparcia bezrobotnych z grup defaworyzowanych na rynku pracy realizowano **2 programy specjalne** w ramach 10% limitu środków Funduszu Pracy przyznanych na 2015 rok.

Program specjalny – „Niania na etacie”

Celem programu była aktywizacja zawodowa 15 bezrobotnych kobiet po 45 roku życia, dla których ustalony został II lub III profil pomocy. Uczestniczki programu poprzez udział w zaplanowanych działaniach zostały kompleksowo przygotowane do pracy na stanowisku opiekuna w żłobku lub klubie dziecięcym. Termin realizacji programu: 5 marca 2015r. – 31 grudnia 2015r.



Działania realizowane w ramach programu w następującej kolejności:



Efektywność zatrudnieniowa programu wyniosła 66,7 %

Program specjalny – „Właściwa droga”

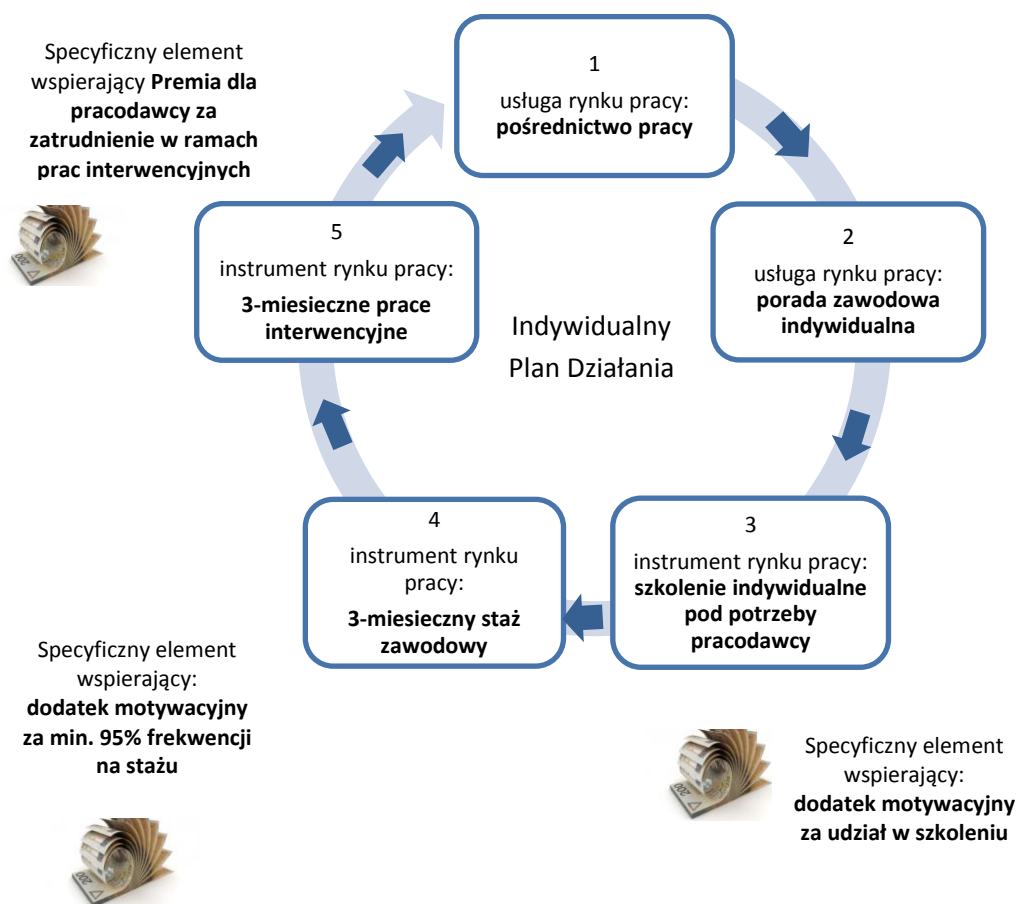
Celem programu była aktywizacja zawodowa 10 bezrobotnych, dla których został ustalony II lub III profil pomocy, a którzy nie podjęli zatrudnienia po odbyciu kary pozbawienia wolności.



Termin realizacji programu 5 marca 2015r. – 31 grudnia 2015r.

Podczas realizacji programu napotkano na trudności związane głównie z postawą tej grupy bezrobotnych wobec pracy. 6 z 10 bezrobotnych zakwalifikowanych do uczestnictwa w programie zrezygnowało z udziału bez uzasadnionej przyczyny na różnych etapach programu.

Działania realizowane w ramach programu w następującej kolejności:



PROGRAMY EUROPEJSKIEGO FUNDUSZU SPOŁECZNEGO

W 2015 roku Powiatowy Urząd Pracy w Poznaniu rozpoczął realizację 2 projektów systemowych współfinansowanych ze środków Europejskiego Funduszu Społecznego.

Projekt: „Aktywizacja osób młodych pozostających bez pracy w powiecie poznańskim (I)” Program Operacyjny Wiedza Edukacja Rozwój (PO WER) 2014-2020



Program Operacyjny Wiedza Edukacja Rozwój (PO WER)	
Źródło finansowania	<p><u>Projekt</u>: „Aktywizacja osób młodych pozostających bez pracy w powiecie poznańskim (I)”</p> <p><u>Oś Priorytetowa I</u>: Osoby młode na rynku pracy</p> <p><u>Działanie 1.1</u>: Wsparcie osób młodych pozostających bez pracy na regionalnym rynku pracy</p> <p><u>Poddziałanie 1.1.1</u>: Wsparcie udzielane z Europejskiego Funduszu Społecznego</p>
Okres realizacji projektu	14.01.2015r. - 30.06.2016r.
Budżet projektu na 2015r.	6 357 400 zł
Cel projektu	Objęcie wsparciem oraz zwiększenie możliwości zatrudnienia osób młodych poniżej 30 roku życia pozostających bez pracy w powiecie poznańskim i mieście Poznaniu
Grupa docelowa	osoby w wieku 18-29 lat bez pracy, zarejestrowane w PUP Poznań jako osoby bezrobotne, z ustalonym I lub II profilem pomocy, które nie uczestniczą w kształceniu i szkoleniu, tzw. młodzież NEET w tym w szczególności kobiety, długotrwale bezrobotni oraz osoby niepełnosprawne, zamieszkujące teren powiatu poznańskiego i miasta Poznania
Realizowane działania	<p>1003 osobom (624 kobietom) udzielono wsparcia w ramach projektu poprzez:</p> <ul style="list-style-type: none"> • pośrednictwo pracy dla 1003 osób, • poradnictwo zawodowe dla min. 150 osób, • staże dla 587 osób, • szkolenia zawodowe dla 251 osób oraz szkolenia przygotowujące do założenia i prowadzenia działalności gospodarczej „Własna firma” dla 110 osób, • warsztaty z zakresu zakładania działalności gospodarczej dla 25 osób • środki na podjęcie działalności gospodarczej dla 135 osób, • prace interwencyjne dla 30 osób <p>Udział w poszczególnych formach wsparcia wynikał z przygotowanego dla każdego uczestnika Indywidualnego Planu Działania</p>

**Projekt: „Aktywizacja zawodowa osób bezrobotnych i poszukujących pracy w powiecie poznańskim (I)”
Wielkopolski Regionalny Program Operacyjny (WRPO) na lata 2014-2020**

Wielkopolski Regionalny Program Operacyjny (WRPO)	
Źródło finansowania	Projekt: „Aktywizacja zawodowa osób bezrobotnych i poszukujących pracy w powiecie poznańskim (I)” Oś Priorytetowa VI: Rynek pracy Działanie 6.1 Aktywizacja zawodowa osób bezrobotnych i poszukujących pracy – projekty pozakonkursowe realizowane przez PSZ Poddziałanie 1.1.1: Wsparcie udzielane z Europejskiego Funduszu Społecznego
Okres realizacji projektu	1.01.2015r. - 30.06.2016r.
Budżet projektu na 2015r.	3 411 800 zł
Cel projektu	Objęcie wsparciem oraz zwiększenie możliwości zatrudnienia osób powyżej 29 roku życia, zarejestrowanych w PUP w Poznaniu jako osoby bezrobotne, zamieszkujących obszar miasta Poznania lub powiatu poznańskiego
Grupa docelowa	osoby bezrobotne powyżej 29 roku życia, zarejestrowane w PUP w Poznaniu jako osoby bezrobotne, dla których został ustalony I lub II profil pomocy, zamieszkujące obszar miasta Poznania lub powiatu poznańskiego, należące do co najmniej jednej z wymienionych grup: kobiety, osoby długotrwale bezrobotne, osoby w wieku 50 lat i powyżej, osoby z niepełnosprawnościami, osoby o niskich kwalifikacjach
Realizowane działania	<p>493 osobom (315 kobietom) udzielono wsparcia w ramach projektu poprzez:</p> <ul style="list-style-type: none"> • pośrednictwo pracy do 493 osób, • poradnictwo zawodowe dla min. 72 osób, • staże dla 166 osób, • szkolenia zawodowe dla 201 osób oraz szkolenia przygotowujące do założenia i prowadzenia działalności gospodarczej „Własna firma” dla 100 osób, • warsztaty z zakresu zakładania działalności gospodarczej dla 19 osób • środki na podjęcie działalności gospodarczej dla 119 osób, • refundacja kosztów wyposażenia lub doposażenia stanowiska pracy dla skierowanego bezrobotnego dla 6 osób <p>Udział w poszczególnych formach wsparcia wynikał z przygotowanego dla każdego uczestnika Indywidualnego Planu Działania</p>

Projekt „Sprawna firma – promocja przedsiębiorczości i samozatrudnienia w powiecie poznańskim”

W 2015 roku zakończono realizację projektu „Sprawna firma – promocja przedsiębiorczości i samozatrudnienia w powiecie poznańskim”. Projekt realizowany był przez Starostwo Powiatowe w Poznaniu we współpracy z Powiatowym Urzędem Pracy w Poznaniu.

Wśród 15 uczestników programu (3 kobiety) 12 osób posiadało lekki stopień niepełnosprawności, a 3 osoby umiarkowany stopień niepełnosprawności. Ponadto 10 osób było w szczególnej sytuacji na rynku pracy, w tym 7 osób długotrwale bezrobotnych i 3 osoby powyżej 50 roku życia.



UNIA EUROPEJSKA
EUROPEJSKI
FUNDUSZ SPOŁECZNY



Sprawna firma – promocja przedsiębiorczości i samozatrudnienia w powiecie poznańskim	
Źródło finansowania	Europejski Fundusz Społeczny Program Operacyjny Kapitał Ludzki <u>Priorytet VI:</u> Rynek pracy otwarty dla wszystkich <u>Poddziałanie 6.2:</u> Wsparcie oraz promocja przedsiębiorczości i samozatrudnienia
Beneficjent projektu	Powiat poznański (Starostwo Powiatowe w Poznaniu i Powiatowy Urząd Pracy w Poznaniu)
Okres realizacji projektu	1.03.2013r.-28.02.2015r.
Wartość projektu	684 600,00zł
Cel projektu	Stworzenie 10 nowych miejsc pracy w obszarze samozatrudnienia poprzez udzielenie wsparcia 15 osobom niepełnosprawnym z terenu powiatu poznańskiego, zamierzającym rozpocząć prowadzenie działalności gospodarczej
Grupa docelowa	Osoby bezrobotne zarejestrowane w PUP Poznań, niepełnosprawne, zamieszkałe na terenie powiatu poznańskiego, w wieku 15 – 64 lata, o niskich kwalifikacjach zawodowych
Realizowane działania	Każdego uczestnika projektu objęto wsparciem szkoleniowo-doradczym oraz Indywidualnym Planem Edukacyjno-Doradczym. Po naborze wniosków o przyznanie dotacji, oraz ocenie formalnej i merytorycznej wniosków i biznesplanów, 10 z 15 uczestników projektu zostało zakwalifikowanych do otrzymania bezzwrotnej dotacji w kwocie 40 000zł, jak też przeszkolonych z zasad prowadzenia własnej firmy. Ostatecznie 10 uczestników, w tym 2 kobiety rozpoczęły działalność gospodarczą . Ponadto przez pierwsze 6 miesięcy, uczestnicy otrzymywali wsparcie pomostowe w wysokości 1 500 zł miesięcznie, przeznaczone głównie na pokrycie opłat związanych z prowadzeniem działalności gospodarczej

2.3 Szkolenia

W 2015 roku ze szkoleń oraz finansowania kosztów egzaminów lub licencji w ramach środków Funduszu Pracy i Europejskiego Funduszu Społecznego skorzystały **1 603 osoby**. Urząd przeznaczył na ten cel kwotę **2 595 634,73 zł**.

Szkolenia były organizowane w trybie:

- grupowych szkoleń zawodowych – **1 208 osób**
- szkoleń indywidualnych – **180 osób**
- szkoleń z zakresu umiejętności poszukiwania pracy – **152 osoby**

Ponadto bezrobotni korzystali z:

- bonów szkoleniowych – **55 osób**
- finansowania kosztów egzaminów lub licencji – **8 osób**

Obecny rynek pracy charakteryzuje się dużą zmiennością i coraz wyższymi wymaganiami w stosunku do osób poszukujących zatrudnienia. Nadal jedną z głównych barier utrudniających powrót na rynek pracy jest brak kwalifikacji zawodowych lub ich niekompatybilność w stosunku do potrzeb rynku pracy. W 2015 roku osoby posiadające wykształcenie gimnazjalne lub niższe stanowiły najlicniejszą grupę bezrobotnych. Osoby pozostające w rejestrach Urzędu nieposiadające wykształcenia średniego stanowiły blisko połowę ogółu bezrobotnych – 46%. Urząd inicjuje i organizuje szkolenia zawodowe wspierając osoby bezrobotne w podnoszeniu kwalifikacji zawodowych lub innych kompetencji zwiększających szansę na podjęcie zatrudnienia.

Osoby bezrobotne mogą skorzystać ze szkoleń finansowanych przez Urząd w przypadku braku kwalifikacji zawodowych, konieczności zmiany lub uzupełnienia kwalifikacji, utraty zdolności do wykonywania pracy w dotychczas wykonywanym zawodzie lub braku umiejętności aktywnego poszukiwania pracy. Urząd inicjuje i organizuje szkolenia w trybie grupowym oraz indywidualnym również osobom zarejestrowanym jako poszukujące pracy.

Szkolenia grupowe są organizowane w oparciu o plan szkoleń, który jest przygotowywany na podstawie diagnozy zapotrzebowania na zawody, specjalności i kwalifikacje na lokalnym rynku pracy. Przy konstruowaniu planu szkoleń brane są pod uwagę: raport zawodów deficytowych i nadwyżkowych w Poznaniu i powiecie poznańskim, analiza danych zawartych w „Strategii Rozwoju Województwa Wielkopolskiego do roku 2020”, potrzeby szkoleniowe zgłaszane przez pracodawców i osoby zainteresowane doradcom klienta, efektywność szkoleń zorganizowanych w roku poprzednim, informacje o potrzebach szkoleniowych klientów uzyskane z Ośrodków Pomocy Społecznej czy Centrów Integracji Społecznej.

Urząd organizuje również szkolenia w trybie indywidualnym na podstawie dokonanej analizy zapotrzebowania na rynku pracy na określone kwalifikacje i uprawdopodobnienia przez osobę zainteresowaną zatrudnienia, np. poprzez dostarczenie oświadczenia pracodawcy o zamiarze zatrudnienia bezrobotnego po ukończeniu szkolenia, lub oświadczenia bezrobotnego o zamiarze podjęcia działalności gospodarczej.

W przypadku konieczności określenia szczególnych predyspozycji zawodowych osoby ubiegające się o skierowanie na szkolenie były kierowane na poradę zawodową indywidualną do doradcy zawodowego. W przypadku konieczności ustalenia przydatności zawodowej do pracy na określonym stanowisku pracy Urząd kierował kandydata na badania lekarskie medycyny pracy.

Za udział w szkoleniu osoba bezrobotna otrzymuje stypendium w wysokości 120% zasiłku dla bezrobotnych w przypadku szkolenia trwającego min. 150 godz. W przypadku mniejszej liczby godzin stypendium przyznawane jest proporcjonalnie.

Podział szkoleń w 2015 roku według źródła finansowania

Źródło finansowania	kwota wydatkowana (w zł)	Ilość osób skierowanych na szkolenia	Tryb szkoleń	
			Indywidualne (Ilość osób)	Grupowe (ilość osób)
Fundusz Pracy wg algorytmu MPiPS	1 014 018,87	647	- szkolenia indywidualne – 117 - finansowanie kosztów egzaminów i licencji - 8	- grupowe szkolenia zawodowe - 370 (w tym: „Własna firma” – 223), - szkolenie z umiejętności poszukiwania pracy: 152
Fundusz Pracy – bony szkoleniowe	237 686,21	55	55	0
EFS - Program Operacyjny Wiedza Edukacja Rozwój projekt: Aktywizacja zawodowa osób młodych pozostających bez pracy w powiecie poznańskim (I)	538 377,16	361	40	321 (w tym: „Własna Firma” – 110)
EFS- Wielkopolski Regionalny Program Operacyjny projekt: Aktywizacja zawodowa osób bezrobotnych i poszukujących pracy w powiecie poznańskim (I)	421 514,65	301	14	287 (w tym „Własna firma” – 100)
Program „Młodzi Aktywni Kompetentni” FP- rezerwa MPiPS	96 697,87	32	0	32
Program „Przyszłość to 50+” FP – rezerwa MPiPS	30 457,61	44	0	44 w tym „Własna firma” – 14
Program „Kurs na zatrudnienie” FP – rezerwa MPiPS	39 609,59	57	0	57 W tym „Własna firma” - 27
Program „Wsparcie oraz rozwój działalności” FP – rezerwa MPiPS	8 757,38	15	0	15 - „Własna firma”
Program „Wsparcie dla osób w szczególnej sytuacji na rynku pracy” FP – rezerwa MPiPS	85 509,54	41	4	37 W tym „Własna firma” - 27
Program „Wzrost kompetencji i rozwój działalności” FP – rezerwa MPiPS	51 927,88	30	0	30
FP - Program specjalny „Niania na etacie”	50 754,35	15	0	15
FP – program specjalny „Właściwa droga”	14 656,34	5	5	0
łącznie	2 589 967,11	1 603	243	1 360
Kontynuacja wypłat z 2014 roku w ramach programu „Bony dla młodych” FP – rezerwa MPiPS	5 667,28	-	-	-
łącznie	2 595 634,73	1 603	243	1 360

Największy odsetek uczestników szkoleń to osoby w przedziale wiekowym 25 – 34 lata.

Pomimo, iż niskie kwalifikacje zawodowe są poważną barierą utrudniającą powrót na rynek pracy tylko 14% ogółu szkolonych stanowiły osoby posiadające wykształcenie gimnazjalne lub niższe.

Struktura osób, które ukończyły szkolenia zawodowe według wieku i wykształcenia

Podział według		Liczba osób	Udział procentowy
wiek	18 – 24 lat	195	14%
	25 – 34 lat	588	41%
	35 – 44 lat	309	22%
	45 lat i więcej	325	23%
wykształcenia	wyższe	517	36%
	policjalne i średnie zawodowe	348	25%
	średnie ogólnokształcące	170	12%
	zasadnicze zawodowe	179	13%
	gimnazjalne i poniżej	203	14%

Przykładowe obszary zawodowe szkoleń prowadzonych dla klientów Urzędu

LP.	OBSZAR SZKOLENIA	PRZYKŁADOWE KIERUNKI SZKOLEŃ	LICZBA OSÓB		
			ogółem	w tym z Poznania	w tym z powiatu poznańskiego
1	Rozwój osobisty i kariery zawodowej	Coaching w biznesie	1	1	0
2	Sztuka, kultura, rzemiosło artystyczne	kurs florystyczny podstawowy i zaawansowany	1	0	1
3	Języki obce	język polski dla obcokrajowców od podstaw, poziom ponadpodstawowy	3	3	0
4	Sprzedaż, marketing, public relations, handel nieruchomościami	obsługa kas fiskalnych i terminali płatniczych z fakturowaniem, fakturzysta w magazynie, sprzedawca-kasjer	116	83	33
5	Rachunkowość, księgowość, bankowość, ubezpieczenia, analiza inwestycyjna	kadry-płace, własna firma- ryczałt ewidencjonowany i rozliczenia ZUS, księgowość, mała księgowość, fakturzysta z obsługą kas fiskalnych	99	68	31
6	Zarządzanie i administrowanie	pozyskiwanie i rozliczanie funduszy europejskich oraz kadry-płace, zarządca nieruchomości, specjalista ds. pozyskiwania funduszy unijnych	519	298	221
7	Prace sekretarskie i biurowe	sekretarka-asystentka z nauką języka angielskiego	20	16	4

8	Informatyka i wykorzystanie komputerów	SEO+ Content Marketing Web Design Specialist, szkolenie z zakresu obsługi programowania INTERCAD T5, obsługa komputera dla niewidomych, projektowanie w AUTOCAD oraz kosztorysowanie w NORMA PRO, AUTOCAD I, II i III stopnia, tworzenie stron internetowych, specjalista DTP, obsługa programów graficznych, pakiet szkoleń „E-Commerce”, certyfikowany tester- poziom podstawowy ISTQB CTFL, obsługa programu REVIT ARCHITECTURE ST. I	45	33	12
9	Technika i handel artykułami technicznymi (w tym: mechanika, metalurgia, energetyka, elektryka, elektronika, telekomunikacja, miernictwo, naprawa i konserwacja pojazdów)	Kurs przygotowujący elektryków do egzaminu w zakresie eksploatacji, pomiarów i dozoru urządzeń elektroenergetycznych do 1 kV i powyżej 1 kV, kurs przygotowujący do egzaminu na uprawnienia w zakresie dozoru do 1kV i powyżej 1kV, eksploatacji powyżej 1 kV i prac pomiarowo-kontrolnych	82	58	24
10	Architektura i budownictwo	technolog robót wykończeniowych w budownictwie, operator koparko - ładowarki, koparki, ładowarki, monter rusztowań, operator zagęszczarki i ubijaka wibracyjnego, przecinarek do nawierzchni dróg, narzędzi udarowych ręcznych, walca drogowego, operator żurawia wieżowego kat. iż z egzaminem	29	21	8
11	Opieka zdrowotna	Elektropunktura metodą Volla, Vega Test, informoterapia i informodiagnostyka, podstawowy PNF, IBITA BOBATH dla dorosłych, odnowienie prawa wykonywania zawodu położnej	4	2	2
12	Opieka społeczna (w tym: opieka nad osobami niepełnosprawnymi, starszymi, dziećmi, wolontariat)	Kurs opiekuna w żłobku lub klubie dziecięcym	30	21	9
13	Ochrona własności i osób	kwalifikowany pracownik ochrony fizycznej osób i mienia	8	5	3
14	Usługi hotelarskie, turystyka i rekreacja	Instruktor sportu ze specjalnością narciarstwo zjazdowe	1	1	0
15	Usługi gastronomiczne	Szkolenie barmańskie oraz kurs kelnerski, kurs kucharski I i II stopnia, menedżer gastronomii	3	1	2
16	Usługi fryzjerskie i kosmetyczne	kurs kosmetyczny podstawowy i zaawansowany, kosmetyczne z nowoczesnych metod pielęgnacji twarzy i ciała, makijaż permanentny, wizaż, przedłużanie rzęs., stylizacji paznokcia I i II stopnia, pedicure leczniczy, masażu I i II stopnia z nowoczesną fizjoterapią, terapią tkanek miękkich i masażem orientalnym oraz biomasażu i terapii poprawy kondycji fizycznej, kurs fryzjerski Intensive Plus, microblading i makijaż permanentny 3D , szkolenie rapitografem,	35	26	9
17	Usługi transportowe, w tym kursy prawa jazdy	kurs okresowy dla kierowców w zakresie przewozu rzeczy lub osób, kurs prawa jazdy kat. c wraz z kwalifikacją wstępną i wstępną przyspieszoną, kurs prawa jazdy kat.D wraz z	106	62	44

		<p>kwalfikacją wstępna przyspieszoną, kurs żurawia przenośnego hds, kurs prawa jazdy kat. C+E, kwalifikacja wstępna przyspieszona, obsługa koła i naprawa opon w oponiarskim serwisie osobowym i ciężarowym, licencja maszynisty, CPC-certyfikat kompetencji zawodowych przewoźników drogowych, kurs dla kandydatów na instruktora techniki jazdy w zakresie kat. B prawa jazdy</p>			
18	Pozostałe usługi	<p>Instruktor kulturystyki, petsitter-opiekun zwierząt, kurs profesjonalnej pielęgnacji psów I-ego stopnia, instruktor rekreacji specjalności jazda konna</p>	8	5	3
19	Inne obszary szkoleń	<p>operator wózków jezdniowych, magazynier z obsługą komputera i wózków jezdniowych, spawanie podstawowe różnymi metodami, fotografia ślubna i Photoshop, szkolenie VCA z egzaminem, konstrukcji, modelowania i projektowania ubioru II stopnia, przygotowanie do egzaminu kwalifikacyjnego PZliTS wraz z egzaminem, certyfikowane szkolenie-technologie światłowodowe, urządzenia chłodnicze i klimatyzacyjne w zastosowaniach praktycznych, kurs archiwistyczny I stopnia, zoopsycholog, eksploatacja i dozór urządzeń elektrycznych oraz obsługa podestów ruchomych IP i IIP, programista- operator obrabiarek CNC, podstawowe techniki złotnicze, mikroskopia badania krwi, wczesna edukacja Montessori, szkolenie wstępne BHP w dostępie linowym, operator suwnic sterowanych z poziomu zerowego oraz kabinowego, operator suwnicy II stopnia o udźwigu do 500kg z egzaminami, praktyczny kurs fusingu, kurs trenera personalnego, szkolenie instruktorów ochrony przeciwpożarowej, Platinum wedding planner, Auto Detailing, kurs uprawniający do montażu instalacji fotowoltaicznych przygotowujący do egzaminu przed komisją UDT, Instruktor pływania, szkolenie podstawowe w zawodzie strażak</p>	307	211	96

2.4 Inne formy aktywizacji

2.4.1 Staże

W 2015 roku skierowano do odbycia stażu zawodowego u pracodawcy **1 210 osób** przeznaczając na ten cel kwotę **6 528 357,30 zł.**

Pracodawcy niechętnie zatrudniają osoby bez doświadczenia zawodowego. Osoby dopiero wkraczające na rynek pracy mają możliwość uzyskania doświadczenia zawodowego na określonym stanowisku poprzez udział w stażu. Urząd kieruje do odbycia stażu także osoby, dla których zachodzi konieczność zmiany ścieżki kariery zawodowej. Poprzez udział w stażu osoby te mogą uzyskać dodatkowe kwalifikacje, na innym stanowisku niż dotychczas zajmowane. Pracodawcy organizując staż zyskują możliwość sprawdzenia kompetencji kandydatów do pracy.

Staż oznacza nabywanie przez bezrobotnego umiejętności praktycznych do wykonywania pracy bez nawiązania stosunku pracy z pracodawcą. Stażysta wykonuje obowiązki zgodnie z programem stażu określonym przez pracodawcę, w pełnym wymiarze czasu pracy. W okresie udziału w stażu osoba bezrobotna otrzymuje stypendium w wysokości 120% zasiłku dla bezrobotnych.

W 2015 roku Powiatowy Urząd Pracy w Poznaniu pozyskał środki na organizację staży w ramach następujących źródeł finansowania:

Źródło finansowania	kwota wydatkowana (w zł)	Ilość osób skierowanych
Fundusz Pracy wg algorytmu MPIPS	1 976 479,55	288 (w tym 3 osoby program Junior)
Fundusz Pracy – bony stażowe	708 240,90	97
EFS - Program Operacyjny Wiedza Edukacja Rozwój projekt: Aktywizacja zawodowa osób młodych pozostających bez pracy w powiecie poznańskim (I)	2 935 482,54	587
EFS – Wielkopolski Regionalny Program Operacyjny projekt: Aktywizacja zawodowa osób bezrobotnych i poszukujących pracy w powiecie poznańskim (I)	453 189,22	166
Program „Młodzi Aktywni Kompetentni” FP- rezerwa MPiPS	409 207,40	56
FP - program specjalny „Niania na etacie”	41 638,18	13
FP – program specjalny „Właściwa droga”	4 119,44	3
łącznie	6 528 357,30	1 210
Kontynuacja staży z 2014 roku w ramach programu „Bony dla młodych” (staże zakończone w 2015r.) FP – rezerwa MPiPS	302 690,27	48 osób kontynuacja stażu
łącznie	6 831 047, 50	1258 uczestników staży

Spośród osób skierowanych w 2015 roku na staże przeważały **kobiety – 888 osób.**
Do uczestnictwa w stażu skierowano **322 mężczyzn.**
780 osób skierowano z Poznania (64,5%), natomiast z **powiatu poznańskiego 430 osób (35,5%)**



73%

27%

Zawarto **937 umów z pracodawcami**. Staże organizowane były w większości w przedsiębiorstwach prywatnych, ale również w podmiotach publicznych.

Przykłady pracodawców, z którymi zawarto umowy o organizację stażu:

- podmioty publiczne: Komenda Miejska Policji w Poznaniu, Urząd Miasta Poznania, Muzeum Narodowe Rolnictwa i Przemysłu Rolno-Spożywczego w Szreniawie, Izba Skarbowa w Poznaniu, Samorządowe Kolegium Odwoławcze w Poznaniu, Zakład Usług Komunalnych w Poznaniu, Dom Pomocy Społecznej w Lisówkach, Agencja Restrukturyzacji i Modernizacji Rolnictwa w Poznaniu
- podmioty prywatne: Studio Fryzur i Urody Kallos Damiano, Akademia Kolorowej Ciuchci w Swarzędzu, Labstand P.P.U. Laboratorium Pehametrii i Wiskozymetrii, Korporacja Oświatowa DELTA, Euro Logistic Sp. z o.o., Rach-Bud Sp. z o.o., Kancelaria Podatkowa Podbielscy, WESSLING Polska Sp. z o.o., Chocomania, Żłobek Zielona Żabka, Sokołów S.A., Optima Sp. z o.o., Alter S.A., Bussines Service Sp. z o.o., Mindseater Sp. z o.o.

Przykładowe stanowiska, na których odbywały się staże: technik prac biurowych, doradca finansowy, sekretarka, asystent prawny, fizjoterapeuta, doradca klienta, programista aplikacji, lekarz weterynarii, sprzedawca, magazynier, mikrobiolog.

Podział osób skierowanych na staż:

	FP	Bon stażowy	PO WER (EFS)	WRPO (EFS)	„Młodzi Aktywni Kompetentni” (FP rezerwa MPiPS)	„Niania na etacie” (program specjalny)	„Właściwa droga” (program specjalny)	łącznie
Do 30 roku życia	178	95	433	0	56	0	0	762
Długotrwale bezrobotni	63	0	100	84	0	2	3	252
Po 50 roku życia	15	0	0	42	0	11	0	68
niepełnosprawni	8	2	6	7	0	0	0	23
Osoby samotnie wychowujące dzieci	22	0	43	16	0	0	0	81
Korzystający z pomocy społecznej	2	0	5	6	0	0	0	13
Osoby o niskich kwalifikacjach zawodowych	0	0	0	11	0	0	0	11
łącznie	288	97	587	166	56	13	3	1 210

Efektywność zatrudnieniowa:

Program	Ilość uczestników	Ilość podjęć pracy (stan na 31.12.2015r.)	%
Fundusz Pracy	288	144	w trakcie realizacji
Bony stażowe	97	79	81,4%
PO WER	587	191	w trakcie realizacji
WRPO	166	11	w trakcie realizacji
„Młodzi Aktywni Kompetentni”	56	43	76,8%
„Niania na etacie”	13	9	69,2%
„Właściwa droga”	3	1	33,3%

2.4.2 Prace interwencyjne

Prace interwencyjne są instrumentem rynku pracy wspierającym pracodawców w tworzeniu nowych miejsc pracy. W ramach prac interwencyjnych w zamian za zatrudnienie pracodawca otrzymuje refundację części kosztów poniesionych na wynagrodzenia, nagrody oraz składki na ubezpieczenia społeczne skierowanego bezrobotnego.

Okres refundacji wynosi do 18 miesięcy, a w przypadku osoby powyżej 50 roku życia do 4 lat. Po zakończeniu okresu refundacji pracodawca zobowiązany jest do utrzymania w zatrudnieniu skierowanego bezrobotnego przez okres kolejnych 3 miesięcy (w przypadku gdy refundacja trwała do 6 miesięcy) lub przez okres 6 miesięcy (jeżeli refundacja trwała 12 miesięcy lub dłużej).

W 2015 roku w ramach prac interwencyjnych pracodawcy zatrudnili **161 bezrobotnych**. Urząd przeznaczył na ten cel **łącną kwotę 721 479,61 zł**.

W tym okresie prace interwencyjne cieszyły się wśród pracodawców znacznie większym zainteresowaniem niż w roku 2014, kiedy to w ramach tej formy wsparcia zatrudnione zostały 32 osoby.

Prace interwencyjne według źródła finansowania:

- Fundusz Pracy – **91 osób**
- Program Operacyjny Wiedza Edukacja Rozwój projekt: Aktywizacja zawodowa osób bezrobotnych i poszukujących pracy w powiecie poznańskim (I) finansowany z Europejskiego Funduszu Społecznego – **30 osób**
- Program specjalny „Niania na etacie” – rezerwa MPiPS – **7 osób**
- Program specjalny „Właściwa droga” – rezerwa MPiPS – **1 osoba**
- kontynuacja wypłat refundacji z roku 2014 – **32 osoby**

2.4.3 Roboty publiczne

Zatrudnienie w ramach robót publicznych jest szansą na powrót na rynek pracy dla osób w trudnej sytuacji, w tym dłużników alimentacyjnych.

W ramach robót publicznych organizator zatrudnia bezrobotnego przez okres do 12 miesięcy, a Urząd zwraca część kosztów poniesionych przez organizatora na wynagrodzenia, nagrody i składki na ubezpieczenia społeczne bezrobotnego. Organizatorami robót publicznych mogą być instytucje użyteczności publicznej oraz organizacje zajmujące się problematyką kultury, oświaty, sportu i turystyki, opieki zdrowotnej lub pomocy społecznej.

W roku ubiegłym w ramach środków Funduszu Pracy podpisano i realizowano 3 umowy o organizację robót publicznych z: Urzędem Miasta Poznania, Urzędem Miasta i Gminy w Buku, Urzędem Miejskim w Kostrzynie Wlkp. W ten sposób zaktywizowano **21 osób wydając kwotę 266 221,78 zł**. Zainteresowanie tą formą pomocy nieznacznie wzrosło w porównaniu do roku 2014.

2.4.4 Prace społecznie użyteczne

Celem prac społecznie użytecznych jest kształtowanie aktywnej postawy w życiu zawodowym i społecznym bezrobotnych będących w szczególnej sytuacji na rynku pracy, dzięki współpracy pomiędzy powiatowym urzędem pracy i ośrodkiem pomocy społecznej.

Na wniosek gminy do udziału w pracach społecznie użytecznych kierowani są bezrobotni, dla których ustalony został II profil pomocy, bez prawa do zasiłku, korzystający ze świadczeń pomocy społecznej. Prace te wykonywane są na terenie gminy, w której przebywa bezrobotny w jednostkach organizacyjnych pomocy społecznej, organizacjach lub instytucjach statutowo zajmujących się pomocą charytatywną lub na rzecz społeczności lokalnej, w wymiarze do 10 godzin tygodniowo.

W 2015 roku prace społecznie użyteczne realizowano również w ramach **Programu Aktywizacja i Integracja (PAI)**.

Program Aktywizacja i Integracja realizowano w okresie 9.03.2015r. – 30.11.2015r. we współpracy z Miejskim Ośrodkiem Pomocy Społecznej w Poznaniu (4 cykle) oraz Ośrodkami Pomocy Społecznej w Pobiedziskach i Swarzędzu na mocy zawartych *Porozumień o współpracy i realizacji Programu Aktywizacja i Integracja*.

Do udziału w programie PAI skierowano łącznie **58 bezrobotnych** (40 zamieszkałych na terenie miasta Poznania, 10 z gminy Pobiedziska oraz 8 z gminy Swarzędz), dla których ustalony został III profil pomocy, korzystających ze świadczeń pomocy społecznej, w szczególności realizujących kontrakt socjalny.

W ramach PAI realizowano działania w zakresie:

- aktywizacji zawodowej bezrobotnych – skierowanie przez Urząd do udziału w 8-tygodniowych pracach społecznie użytecznych
- integracji społecznej bezrobotnych – udział w 8-tygodniowych zajęciach z zakresu integracji społecznej realizowanych przez ośrodki pomocy społecznej według programu określonego w porozumieniu o współpracy z gminami.

W ramach organizacji prac społecznie użytecznych ogółem podpisano i realizowano 7 porozumień, w tym 3 w ramach realizacji Programu Aktywizacja i Integracja (PAI) z: Urzędem Miasta Poznania (2 porozumienia), Urzędem Miasta i Gminy w Buku, Urzędem Gminy w Czerwonaku, Urzędem Miasta i Gminy w Pobiedziskach (PAI) i Urzędem Miasta i Gminy w Swarzędzu (2 porozumienia). **łącznie skierowano 103 osoby**, a na ten cel wydano **kwotę 81 711, 19 zł**.

2.4.5 Przygotowanie zawodowe dorosłych

Ta forma wsparcia umożliwia bezrobotnemu lub poszukującemu pracy uzyskanie kwalifikacji i umiejętności, potwierdzonych dokumentami uprawniającymi do wykonywania określonego zawodu.

Przygotowanie zawodowe dorosłych może odbywać się w formie:

- praktycznej nauki zawodu dorosłych zakończonej egzaminem potwierdzającym kwalifikacje w zawodzie lub egzaminem czeladniczym
- przyuczenia do pracy dorosłych, dzięki któremu bezrobotny lub poszukujący pracy uzyskuje określone kwalifikacje zawodowe lub umiejętności niezbędne do wykonywania zadań na stanowisku pracy, zakończonego egzaminem sprawdzającym

Praktyczna nauka zawodu dorosłych trwa od 6 do 12 miesięcy, a przyuczenie do pracy dorosłych od 3 do 6 miesięcy.

Program przygotowania zawodowego dorosłych, obejmujący część teoretyczną i praktyczną, pozwala uczestnikowi uzyskać kompleksową wiedzę i umiejętności do wykonywania pracy na stanowisku. Nabywanie umiejętności praktycznych obejmuje co najmniej 80% czasu odbywania przygotowania zawodowego.

Uczestnik tej formy wsparcia otrzymuje stypendium w wysokości 120% kwoty zasiłku, a pracodawca otrzymuje refundację określonych wydatków poniesionych na środki niezbędne uczestnikowi do realizacji programu. Ponadto pracodawca może uzyskać jednorazową premię, jeżeli uczestnik ukończył program i zdał egzamin z wynikiem pozytywnym.

Pomimo możliwości kompleksowego przygotowania do pracy przyszłego pracownika w ramach tej formy wsparcia, pracodawcy w niewielkim stopniu są zainteresowani organizacją przygotowania zawodowego dorosłych. Przyczyn można upatrywać w długim okresie realizacji przygotowania zawodowego, co zniechęca pracodawców. Również bezrobotni nie są skłonni deklarować swojego uczestnictwa w realizacji programu przez tak długi okres.

W 2015 roku kontynuowano realizację umów zawartych w roku 2014, w ramach których przygotowanie zawodowe dorosłych odbywały **3 osoby** bezrobotne w zawodzie monter zabudowy i robót wykończeniowych (2 osoby) oraz operator obrabiarek skrawających (1 osoba). Wszystkie osoby zdały egzamin z wynikiem pozytywnym i podjęły zatrudnienie.

W roku ubiegłym Urząd przeznaczył na ten cel 31 641,65 zł.

2.4.6 Refundacja kosztów opieki nad dzieckiem do lat 6 lub osobą zależną

Bezrobotni sprawujący opiekę nad dzieckiem do lat 6 lub osobą zależną podejmujący zatrudnienie lub inną pracę zarobkową w wyniku skierowania z urzędu pracy mogą uzyskać dodatkowe wsparcie w postaci refundacji poniesionych kosztów na ten cel. Warunkiem przyznania refundacji jest osiągnięcie miesięcznych przychodów w wysokości nieprzekraczającej minimalnego wynagrodzenia za pracę.

Refundację mogą otrzymać również bezrobotni skierowani na staż, przygotowanie zawodowe dorosłych lub szkolenie.

W 2015 roku z refundacji kosztów opieki skorzystało **42 bezrobotnych**, znacznie więcej niż w roku 2014, kiedy to refundacji udzielono 9 osobom. **W roku 2015 przeznaczono na ten cel 30 731,09zł.**

2.4.7 Stypendium z tytułu podjęcia nauki

Instrument ten skierowany jest do bezrobotnych bez kwalifikacji zawodowych, którzy w okresie 12 miesięcy od dnia zarejestrowania się w urzędzie pracy podjęli dalszą naukę w szkole ponadgimnazjalnej dla dorosłych, będącej szkołą publiczną lub niepubliczną o uprawnieniach szkoły publicznej, albo w szkole wyższej w formie studiów niestacjonarnych.

Stypendium wypłacane jest w wysokości 100% kwoty zasiłku pod warunkiem nieprzekraczania wysokości dochodu na osobę w rodzinie w rozumieniu przepisów o pomocy społecznej.

W 2015r. wypłacono stypendium **22 osobom, wydatkowano kwotę 103 724,80 zł.**

2.4.8 Zwrot kosztów przejazdu do pracodawcy

Osoba, która w wyniku skierowania Urzędu podjęła zatrudnienie, inna pracą zarobkową, staż, przygotowanie zawodowe dorosłych lub została skierowana na zajęcia z zakresu poradnictwa zawodowego może uzyskać zwrot kosztów przejazdu z miejsca zamieszkania do pracodawcy i powrotu do miejsca zamieszkania.

Refundacja może być dokonywana przez okres do 12 miesięcy w przypadku podjęcia zatrudnienia lub innej pracy zarobkowej, lub na czas odbywania pozostałych wymienionych powyżej form aktywizacji. Warunkiem uzyskania refundacji jest osiągnięcie przychodu w wysokości nieprzekraczającej 200% minimalnego wynagrodzenia za pracę.

W 2015 roku **4 osoby** otrzymały zwrot kosztów przejazdu do pracodawcy, a **na ten cel Urząd przeznaczył kwotę 2 298,61 zł.**

2.4.9 Zlecenie działań aktywizacyjnych agencjom zatrudnienia

W 2015 roku Powiatowy Urząd Pracy w Poznaniu kierował osoby długotrwale bezrobotne, dla których ustalony został II lub III profil pomocy, do udziału w działaniach aktywizacyjnych zleconych przez marszałka województwa agencji zatrudnienia. Osoby długotrwale bezrobotne, poprzez udział w działaniach zleconych agencji, miały możliwość zapoznania się z metodami współpracy z klientami stosowanymi przez instytucje niepubliczne.

W procedurze konkursowej wybrano realizatora działań aktywizacyjnych – firmę Enterprise Investment Zarządzanie Ryzykiem Katarzyna Książek.

Realizator za wykonanie działań aktywizacyjnych może otrzymać wynagrodzenie za jedną osobę bezrobotną – maksymalnie trzykrotność przeciętnego wynagrodzenia – wypłata następuje w 4 częściach:

- 20% wynagrodzenia – za dokonanie diagnozy sytuacji zawodowej osoby bezrobotnej i zaprojektowanie działań aktywizacyjnych,
- 20% wynagrodzenia – za doprowadzenie osoby bezrobotnej do podjęcia odpowiedniej pracy lub działalności gospodarczej przez okres co najmniej 14 dni,
- 30% wynagrodzenia – za utrzymanie przez osobę bezrobotną pracy lub działalności przez okres minimum 90 dni.
- 30% wynagrodzenia – za utrzymanie przez osobę bezrobotną pracy lub działalności gospodarczej przez okres minimum 180 dni.

W toku prowadzonej rekrutacji Powiatowy Urząd Pracy w Poznaniu kwalifikował bezrobotnych pod kątem możliwości objęcia powyższymi działaniami. W szczególności kierowano osoby, wobec których dotychczas prowadzone przez Urząd działania nie przyniosły pozytywnych rezultatów.

Do udziału w działaniach aktywizacyjnych zleconych skierowano, zgodnie z ustalonym wskaźnikiem określonym w umowie zawartej z Wojewódzkim Urzędem Pracy w Poznaniu, **430 długotrwale bezrobotnych**, w tym 326 osób z Poznania i 104 osoby z powiatu poznańskiego według następujących wskaźników:

Liczba długotrwale bezrobotnych z ustalonym		płeć		wiek		łącznie
II profilem pomocy	III profilem pomocy	K	M	Do 25 roku życia	Powyżej 25 roku życia	
129	301	236	194	26	404	430

W przypadku, gdy w toku realizacji działań nastąpił deficyt uczestników Urząd prowadził rekrutację uzupełniającą. W wyniku rekrutacji uzupełniającej skierowano dodatkowo do realizatora 71 osób.

Struktura uczestników działań aktywizacyjnych według wykształcenia:

wykształcenie	liczba osób	udział procentowy
wyższe	95	22%
policealne i średnie zawodowe	58	13%
średnie ogólnokształcące	101	24%
zasadnicze zawodowe	85	20%
gimnazjalne i poniżej	91	21%

Do dnia 31.12.2015r. 48 uczestników działań aktywizacyjnych podjęło zatrudnienie.

2.4.10 Dodatkowe instrumenty adresowane do bezrobotnych do 30 roku życia

Bon szkoleniowy

- stanowi gwarancję skierowania bezrobotnego na wskazane przez niego szkolenie i opłacenia kosztów szkolenia pod warunkiem uprawdopodobnienia przez bezrobotnego zatrudnienia, innej pracy zarobkowej lub działalności gospodarczej
 - finansowanie do 100% przeciętnego wynagrodzenia, w tym:
 - jednego lub kilku szkoleń, w tym kosztów kwalifikacyjnego kursu zawodowego i kursu nadającego uprawnienia zawodowe,
 - niezbędnych badań lekarskich lub psychologicznych,
 - przejazdu na szkolenia,
 - zakwaterowania, jeśli zajęcia odbywają się poza miejscem zamieszkania
 - bezrobotny korzystający z bonu szkoleniowego może samodzielnie wybrać szkolenie, instytucję szkoleniową oraz termin szkolenia
 - za udział w szkoleniu bezrobotny otrzymuje stypendium szkoleniowe
- W 2015 roku realizowano 55 bonów szkoleniowych przeznaczając na ten cel 237 686,21 zł.**

Bon stażowy

- gwarancja skierowania do odbycia stażu u pracodawcy wskazanego przez bezrobotnego na okres 6 miesięcy, o ile pracodawca zobowiąże się do zatrudnienia bezrobotnego po zakończeniu stażu przez okres 6 miesięcy,
 - finansowanie w ramach bonu:
 - kosztów przejazdu do i z miejsca odbywania stażu
 - kosztów niezbędnych badań lekarskich lub psychologicznych
 - premia dla pracodawcy za zatrudnienie bezrobotnego po stażu przez okres 6 miesięcy – 1 500 zł
 - stypendium stażowe dla bezrobotnego w wysokości 120% kwoty zasiłku
- W 2015 roku realizowano 97 bonów stażowych przeznaczając na ten cel 708 240,90 zł.**

Bon zatrudnieniowy

- gwarancja dla pracodawcy refundacji części kosztów wynagrodzenia i składek na ubezpieczenia społeczne w zamian za zatrudnienie bezrobotnego. Refundacja przyznawana na okres 12 miesięcy w wysokości 100% kwoty zasiłku. Po upływie okresu refundacji pracodawca jest zobowiązany do utrzymania w zatrudnieniu bezrobotnego przez kolejne 6 miesięcy,
 - dla bezrobotnego – zatrudnienie w ramach umowy o pracę na okres co najmniej 18 miesięcy,
- W 2015 roku realizowano 22 bony zatrudnieniowe przeznaczając na ten cel 120 462,12 zł. Kontynuowano także wypłatę refundacji z 2014r. dla 11 osób na kwotę 57 787 zł.**

Bon na zasiedlenie

Przyznanie bonu następuje na podstawie umowy, w związku z podjęciem przez bezrobotnego poza miejscem dotychczasowego zamieszkania zatrudnienia, innej pracy zarobkowej lub działalności gospodarczej, w przypadku gdy:

- a) będzie osiągał wynagrodzenie lub przychód w wysokości co najmniej minimalnego wynagrodzenia za pracę
- b) odległość od miejsca dotychczasowego zamieszkania do miejscowości, w której bezrobotny zamieszka wynosi co najmniej 80 km lub czas dojazdu do tej miejscowości i powrotu do miejsca dotychczasowego zamieszkania przekracza 3 godziny dziennie
- c) będzie pozostawał w zatrudnieniu, wykonywał inną pracę zarobkową lub będzie prowadził działalność gospodarczą przez okres co najmniej 6 miesięcy
- d) w okresie ostatnich 6 miesięcy przed dniem rejestracji w Urzędzie nie był zatrudniony lub nie wykonywał innej pracy zarobkowej u pracodawcy, u którego podejmie zatrudnienie w ramach przyznanego bonu na zasiedlenie.

W 2015 roku realizowano 6 bonów na zasiedlenie przeznaczając na ten cel 42 000 zł.

2.4.11 Wspieranie pracodawców zatrudniających osoby po 50 roku życia – dofinansowanie do wynagrodzenia

Pracodawca lub przedsiębiorca za zatrudnienie skierowanej przez Urząd osoby po 50 roku życia może otrzymać dofinansowanie do wynagrodzenia bezrobotnego w kwocie do 50% minimalnego wynagrodzenia za pracę.

Dofinansowanie wypłacane jest na okres:

- 12 miesięcy – w przypadku zatrudnienia osoby w wieku 50-60 lat.
Po zakończeniu dofinansowania pracodawca/przedsiębiorca jest zobowiązany do dalszego zatrudniania bezrobotnego przez okres 6 miesięcy.
- 24 miesięcy – w przypadku zatrudnienia osoby po 60 roku życia.
Po zakończeniu dofinansowania pracodawca/przedsiębiorca jest zobowiązany do dalszego zatrudniania bezrobotnego przez okres 12 miesięcy.

W 2015 roku obserwowano wzrost zainteresowania pracodawców zatrudnieniem osób po 50 roku życia w porównaniu do roku poprzedniego.

W ramach tej formy wsparcia zatrudnionych zostało **36 osób**, a **koszty dofinansowania poniesione przez Urząd to 200 608,34 zł.**

Ponadto Urząd kontynuował wypłaty dofinansowania do wynagrodzenia osób po 50 roku życia **17 pracodawcom**, z którymi podpisano umowy w 2014 roku w ramach programu „Wspieramy dojrzałość” finansowanego ze środków rezerwy MPiPS. **W 2015 roku na ten cel wydatkowano 129 276 zł.**

2.4.12 Wspieranie pracodawców zatrudniających rodziców powracających na rynek pracy – świadczenie aktywizacyjne

Pracodawca może otrzymać świadczenie aktywizacyjne zatrudniając bezrobotnego rodzica powracającego na rynek pracy po przerwie związanej z wychowaniem dziecka do lat 6 lub bezrobotnego sprawującego opiekę nad osobą zależną, który w okresie 3 lat przed rejestracją w Urzędzie jako bezrobotny zrezygnował z zatrudnienia lub innej pracy zarobkowej z uwagi na konieczność sprawowania opieki.

Świadczenie w wysokości połowy minimalnego wynagrodzenia za pracę jest przyznawane na okres:

- 12 miesięcy – wówczas pracodawca jest zobowiązany do dalszego zatrudniania bezrobotnego po zakończeniu wypłaty świadczenia przez okres 6 miesięcy
- 18 miesięcy – wówczas pracodawca jest zobowiązany do dalszego zatrudniania bezrobotnego przez okres 9 miesięcy.

W 2015 roku ze świadczenia aktywizacyjnego skorzystało **7 pracodawców**. **Poniesione koszty to kwota 30 420, 83 zł.**

Urząd kontynuował również wypłaty świadczeń aktywizacyjnych dla **5 pracodawców**, z którymi podpisano umowy w 2014 roku w ramach programu „Telepowrót do pracy” finansowanego ze środków rezerwy MPiPS. **W 2015 roku na ten cel wydatkowano 39 555,84 zł.**

2.5 Ekonomia społeczna

2.5.1 Refundacja składek na ubezpieczenia społeczne opłacanych przez spółdzielnie socjalne

Powiatowy Urząd Pracy w Poznaniu współpracuje z podmiotami ekonomii społecznej podejmując wspólnie działania przeciw wykluczeniu społecznemu. Przedstawiciele PUP uczestniczą w konferencjach, szkoleniach czy warsztatach z tego zakresu. Ze środków Funduszu Pracy Urząd refunduje składki na ubezpieczenia społeczne opłacane przez spółdzielnie socjalne.

Refundacji podlega:

- część wynagrodzenia odpowiadająca składce należnej od zatrudnionego na ubezpieczenia emerytalne, rentowe i zdrowotne
- część kosztów osobowych pracodawcy odpowiadająca składce na ubezpieczenia emerytalne, rentowe i wypadkowe za zatrudnionego, na podstawie umowy zawartej pomiędzy starostą a spółdzielnią.

W 2015 roku Urząd przeznaczył **kwotę 53 109, 87 zł** na realizację umów z lat poprzednich oraz zawartych w 2015 roku dotyczących **25 bezrobotnych**, w tym:

- refundacja składek na ubezpieczenia społeczne w ramach kontynuacji 9 umów ze spółdzielniami:
 - Spółdzielnia Socjalna „SUPER ŁAD” – refundacją objęta jest 1 osoba
 - Spółdzielnia Socjalna „ANIMA” – refundacją objęte są 2 osoby
 - Spółdzielnia Socjalna „MASTERPUNKT” – refundacją objęte są 2 osoby
 - Spółdzielnia Socjalna „MONIA” – refundacją objęte są 3 osoby
 - Spółdzielnia Socjalna „SKILL STORE” – refundacją objęta jest 1 osoba
 - Spółdzielnia Socjalna „SERCE DLA SENIORA” – refundacją objęte są 3 osoby
 - Spółdzielnia Socjalna „BLISKO WAS” – refundacją objęte są 2 osoby
 - Spółdzielnia Socjalna „PRINT 2 YOU” – refundacją objęte są 2 osoby
 - Spółdzielnia Socjalna „MASTERPUNKT” – refundacją objęta jest 1 osoba
- refundacja składek na ubezpieczenia społeczne w ramach 3 umów zawartych w 2015 roku:
 - Spółdzielnia Socjalna „UNIKAT” – refundacją objęte są 4 osoby
 - Spółdzielnia Socjalna „MOSINIANKA” – refundacją objęte są 3 osoby
 - Spółdzielnia Socjalna „PRINT 2 YOU” – refundacją objęta jest dodatkowo 1 osoba.

2.5.2 Refundacja świadczeń integracyjnych

Działające na terenie miasta Poznania i powiatu poznańskiego Centra Integracji Społecznej (CIS) prowadzą zajęcia z zakresu integracji społecznej i zawodowej. Z tego tytułu osoby bezrobotne uczęszczające na zajęcia otrzymują świadczenia integracyjne, w wysokości zasiłku dla bezrobotnych. Powiatowy Urząd Pracy w Poznaniu w 2015 roku przeznaczył na ten cel **1 739 023,98 zł**, finansując świadczenia dla **358 osób**, które odbywały zajęcia w następujących Centrach:

- Stowarzyszenie ETAP , Centrum Integracji Społecznej PIĄTKOWO, os. Jana III Sobieskiego 105, 60-688 Poznań,
- Stowarzyszenie Szkoła „BARKI” im. H.Ch. Kofoeda Centrum Integracji Społecznej, ul. Św. Wincentego 6/9, 61-003 Poznań,
- Stowarzyszenie „Pogotowie Społeczne” Centrum Integracji społecznej „Darzybór”, ul. Borówki 4, 61-304 Poznań,

- Fundacja Pomocy Wzajemnej „Barka” Centrum Integracji Społecznej, ul. Św. Wincentego 6/9, 61-003 Poznań,
- Centrum Integracji Społecznej, Stowarzyszenie PATENT, ul. Kaczyńska 26, 62-010 Pobiedziska.

2.6 Aktywizacja zawodowa osób z niepełnosprawnościami

Jednym z zadań aktywnej polityki rynku pracy jest wyrównywanie szans w dostępie do aktywności zawodowej. Osoby z niepełnosprawnościami zajmują szczególne miejsce na rynku pracy. Aktywność zawodowa jest jednym z najlepszych sposobów na rehabilitację, wyjście z izolacji i poprawę jakości życia tej grupy osób. **W 2015 roku osoby z niepełnosprawnościami zarejestrowane w Powiatowym Urzędzie Pracy w Poznaniu stanowiły 7,7% ogółu bezrobotnych.**

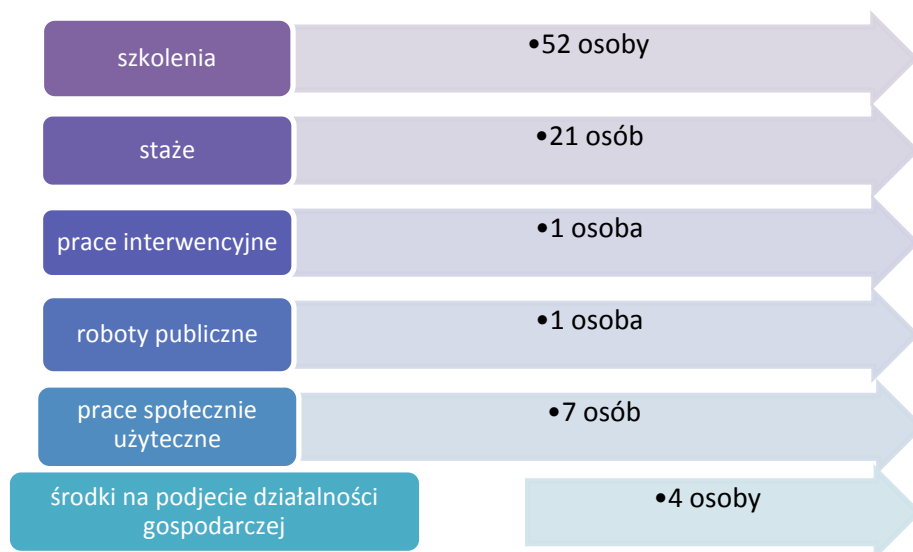
Obowiązujące przepisy określające minimalną liczbę niepełnosprawnych pracowników w zakładach pracy zatrudniających co najmniej 25 osób (w przeliczeniu na pełny wymiar czasu pracy) nakładają na pracodawców obowiązek zatrudnienia niepełnosprawnych w liczbie odpowiadającej minimum 6% ich personelu. Pomimo tego, oraz znacznego wzrostu zatrudnienia wspieranego ze środków publicznych wiele osób z niepełnosprawnościami w wieku produkcyjnym nadal pozostaje poza rynkiem pracy. Głównych przyczyn można upatrywać w posiadaniu przez nich niskich kwalifikacji zawodowych, ale także w stereotypowym postrzeganiu tej grupy osób.

7,6% ofert pracy będących w dyspozycji Urzędu w 2015 roku stanowiły oferty dla osób z niepełnosprawnościami. Osoby z niepełnosprawnościami były kierowane również na pozostałe oferty pracy zgłaszane przez pracodawców zgodne z ich kwalifikacjami i doświadczeniem zawodowym, przy uwzględnieniu ograniczeń zdrowotnych.

Przykładowe stanowiska, na które pracodawcy poszukiwali osób z niepełnosprawnościami: pracownik ochrony, sprzątaczką, dozorca, pomoc kuchenna, robotnik gospodarczy, kasjer-sprzedawca, monter, operator maszyn, pracownik obsługi klienta, specjalista ds. telefonicznej obsługi klienta, asystentka stomatologiczna, sekretarka, broker informacji merytorycznej, referent, księgowia.

Przedstawiciele firm z otwartego rynku pracy nisko oceniają kwalifikacje i kompetencje posiadane przez osoby z niepełnosprawnościami. Stąd też Urząd w 2015 roku podejmował liczne działania aktywizacyjne na rzecz poprawy sytuacji tej grupy osób na rynku pracy. Osoby mogły korzystać z różnych form aktywizacji zawodowej ze środków Funduszu Pracy, Europejskiego Funduszu Społecznego oraz Państwowego Funduszu Rehabilitacji Osób Niepełnosprawnych.

Osoby niepełnosprawne objęte aktywnymi formami przeciwdziałania bezrobociu w 2015r.:



łącznie powyższymi formami wsparcia zostały objęte 84 osoby z niepełnosprawnościami.

Przykłady szkoleń realizowanych w trybie grupowym i indywidualnym dla niepełnosprawnych:

- obsługa programu AUTOCAD I i II stopnia
- kadry-płace
- szkolenie okresowe dla kierowców
- operator wózków jezdniowych
- kwalifikowany pracownik ochrony
- specjalistyczna pielęgnacja stóp
- programista-operator obrabiarek CNC
- szkolenie wstępne BHP w dostępie liniowym
- UAWO VLOS – szkolenie przygotowujące do uzyskania licencji na operatora bezzałogowego statku powietrznego w zasięgu wzroku
- sekretarka-asystentka z nauką języka angielskiego
- kurs przygotowujący elektryków do egzaminu w zakresie eksploatacji, pomiarów i dozoru urządzeń elektroenergetycznych o napięciu do 1 kV i powyżej 1 kV
- podstawy obsługi komputera i Internetu
- obsługa kas fiskalnych i terminali płatniczych z fakturowaniem
- „Własna firma” – szkolenie z zakresu podstaw przedsiębiorczości

Podobnie jak w latach ubiegłych osoby niepełnosprawne bezrobotne lub poszukujące pracy nie pozostające w zatrudnieniu, zamieszkałe na terenie powiatu poznańskiego, mogły ubiegać się o przyznanie środków na podjęcie własnej działalności gospodarczej ze środków PFRON.

W 2015 roku jednorazowe dofinansowanie na rozpoczęcie własnej działalności gospodarczej ze środków PFRON przyznano 4 osobom niepełnosprawnym w łącznej kwocie 140 000 zł. Osoby te podjęły działalność na terenie gmin: Czerwonak – 2 osoby, Luboń – 1 osoba, Mosina – 1 osoba.

Dofinansowania udzielono 1 osobie do 25 roku życia, 1 osobie w przedziale wiekowym 26 – 37 lat, 1 osobie w przedziale wiekowym 38 – 49 lat i 1 osobie po 50. roku życia.

Wszystkie osoby z niepełnosprawnościami, które otrzymały dofinansowanie posiadały status osoby bezrobotnej. Wśród nich 3 osoby posiadały lekki stopień niepełnosprawności, a 1 osoba umiarkowany stopień niepełnosprawności. 2 osoby posiadały wykształcenie wyższe, a 2 zasadnicze zawodowe.

Osoby z niepełnosprawnościami podjęły działalność o profilu usługowym w branżach:

- remontowo-budowlana
- wykonywanie instalacji wodno-kanalizacyjnych, cieplnych, gazowych i klimatyzacyjnych
- edukacyjna w zakresie muzyki i organizacji koncertów muzycznych
- korektorskie i redaktorskie tekstów (główna) oraz sprzedaż artykułów do dekoracji wnętrz (uzupełniająca).

Uwzględniając trudności osób z niepełnosprawnościami w powrocie na rynek pracy Urząd zorganizował Giełdę Pracy dla Osób Niepełnosprawnych z udziałem pracodawców posiadających wolne miejsca pracy dla niepełnosprawnych oraz organizacji i fundacji zajmujących się wsparciem osób z niepełnosprawnościami w powrocie na rynek pracy.

Ponadto przedstawiciele Urzędu uczestniczyli w różnych przedsięwzięciach instytucji i organizacji pozarządowych, w tym:

- w konferencji „Partnerstwo Trzech Sektorów na rynku pracy w zakresie zatrudniania osób niepełnosprawnych”

- w konsultacjach społecznych w ramach projektu „Od Konwencji ONZ do Społecznej Inwencji” organizowanych przez Fundację Aktywizacja w Poznaniu
- w promocji projektu „Spróbuj pracy” skierowanego do osób z niepełnosprawnościami realizowanego przez Stowarzyszenie Na Tak
- zorganizowaniu uczniom Zasadniczej Szkoły Zawodowej w Mosinie wizyty studyjnej w Urzędzie
- w pracach jury konkursu „Kierunek praca – dobre praktyki w rehabilitacji zawodowej osób z niepełnosprawnościami”
- w dniu otwartym ZUS dla osób niepełnosprawnych.

3. Wspieranie przedsiębiorczości

Wiele osób planując ścieżkę swojej kariery zawodowej decyduje się na uruchomienie działalności gospodarczej, w prowadzeniu własnej firmy upatrując szans na zaistnienie na rynku pracy. Małe i średnie przedsiębiorstwa rozwijają się bardzo dynamicznie, ich rozwój zaś decyduje o rozwoju gospodarki oraz stabilności rynku pracy. Popularyzacja przedsiębiorczości jest więc skutecznym działaniem zmierzającym do rozwoju lokalnego rynku pracy.

3.1 Nowe firmy powstałe w Poznaniu i powiecie poznańskim

W 2015 roku w dalszym ciągu obserwowano duże zainteresowanie bezrobotnych dofinansowaniem do rozpoczęcia działalności gospodarczej. O przyznanie jednorazowo środków na ten cel ubiegało się **814 bezrobotnych**, o 104 osoby więcej niż w roku poprzednim.

W roku 2015 środki na dofinansowanie działalności przyznano **592 osobom**, a na ten cel przeznaczono kwotę **10 518 370 zł**.

Wśród ogółu osób, którym udzielono dotacji przeważały **kobiety - 311 osób**. Większość osób podjęła działalność gospodarczą **na terenie miasta Poznania, tj. 341 osób**. **Na terenie powiatu poznańskiego działalność uruchomiło 251 osób**, najwięcej w gminie Dopiewo – 33 osoby, najmniej w gminie Kleszczewo – 3 osoby.

Podział ogółem udzielonych dotacji ze względu na miejsce podjęcia działalności gospodarczej

Miejsce podjęcia działalności	Ilość udzielonych dotacji
Miasto Poznań	341
powiat poznański, w tym:	251
Dopiewo	33
Luboń	24
Mosina	22
Swarzędz	19
Tarnowo Podgórne	18
Komorniki	17
Kórnik	17
Rokietnica	16

Suchy Las	14
Czerwonak	14
Pobiedziska	14
Kostrzyn Wlkp.	10
Murowana Goślina	9
Puszczykowo	8
Stęszew	7
Buk	6
Kleszczewo	3

W ogólnej liczbie beneficjentów, którzy otrzymali środki na rozpoczęcie działalności gospodarczej były **124 osoby długotrwale bezrobotne**.

Podobnie jak w latach ubiegłych z tej formy wsparcia skorzystało najwięcej osób w kategorii wiekowej 26 – 37 lat. Wzrosła liczba osób młodych zainteresowanych otrzymaniem dotacji. W 2015 roku udzielono dotacji **93 osobom do 25 roku życia**, co stanowi wzrost o 31% w porównaniu do roku 2014. Spadła natomiast **liczba bezrobotnych w wieku 50 lat i powyżej** korzystających z dofinansowania do podjęcia działalności z 48 osób w roku 2014 do **34 osób w roku 2015**.

Podział ogółem udzielonych dotacji ze względu na wiek osób bezrobotnych

Przedział wiekowy	Liczba osób	Udział procentowy
do 25 lat	93	16%
26 – 37 lat	353	60%
38 – 49 lat	112	19%
50 lat i powyżej	34	5%

Bezrobotni, którym udzielono dotacji posiadali niezbędne kwalifikacje do wykonywania określonego profilu działalności związane z posiadaniem wykształceniem lub ukończonymi kursami i szkoleniami zawodowymi.

Podział ogółem udzielonych dotacji ze względu na wykształcenie osób bezrobotnych

wykształcenie	Liczba osób	Udział procentowy
wyższe	363	61%
średnie zawodowe i policealne	116	20%
średnie ogólnokształcące	45	8%
zasadnicze zawodowe	42	7%
gimnazjalne i poniżej	26	4%

Podział ogółem udzielonych dotacji ze względu na profil działalności



Podsumowanie wypłaconych w 2015 roku dotacji według źródeł finansowania

	FP	PO WER	WRPO	„Kurs na zatrudnienie	„Przyszłość to 50+”	„Wspieranie oraz rozwój działalności”	„Wsparcie dla osób w szczególnej sytuacji na rynku pracy”	„Wzrost kompetencji i rozwój działalności”
Ilość dotacji	247	135	119	27	12	15	27	10
Kwota (w zł)	4 804 294	2 564 337	1 785 000	405 000	179 999	225 000	404 740	150 000
Podział udzielonych dotacji ze względu na płeć bezrobotnych								
K	116	65	92	12	6	6	14	0
M	131	70	27	15	6	9	13	10
Podział udzielonych dotacji ze względu na miejsce wykonywania działalności								
Miasto Poznań	145	83	65	16	8	5	14	5
Powiat poznański	102	52	54	11	4	10	13	5
Podział udzielonych dotacji ze względu na profil działalności								
usługi	186	114	94	21	10	13	21	10
handel	33	11	15	3	2	1	6	0
Działalność produkcyjna	28	10	10	3	0	1	0	0

Przykłady uruchomionych firm wg rodzaju działalności:

Rodzaj działalności	
usługi	<ul style="list-style-type: none"> - projektowe: <ul style="list-style-type: none"> • projektowanie architektoniczne i aranżacja wnętrz • projektowanie graficzne • projektowanie terenów zieleni i architektury krajobrazu • projektowanie mebli • projektowanie przemysłowe w technologii 3D - remontowo-budowlane - kosmetyczne - transportowe - mechanika i elektromechanika samochodowa i wulkanizacja - fotograficzne - usługi sprzątania - doradcze i szkoleniowe: <ul style="list-style-type: none"> • doradztwo podatkowe • doradztwo gospodarcze • doradztwo w branży poligraficznej • doradztwo, szkolenia i coaching psychologiczny • doradztwo i szkolenia z zakresu zarządzania zasobami ludzkimi i doradztwo personalne • szkolenia z zakresu ekonomii społecznej, zarządzania i marketingu - montażowe i serwisowe <ul style="list-style-type: none"> • urządzenia klimatyzacyjne i wentylacyjne (montaż i serwis) • wózki transportu bliskiego (serwis) • rowery (montaż i serwis) • meble (montaż) • wykładziny (montaż) - rachunkowo-księgowo - wykonywanie i serwis instalacji elektrycznych - edukacyjne - informatyczne - marketingowe i reklamowe - prawnicze - pośrednictwo w obrocie nieruchomościami i ich wycena - gastronomiczne - poradnictwo dietetyczne - oprawa muzyczna, nagłośnieniowa i oświetleniowa imprez - fryzjerskie - krawieckie - ślusarskie i spawalnicze - stolarskie i ciesielskie - usługi renowacji i konserwacji mebli - usługi pośrednictwa handlowego - groomerskie - drukowanie w technologii 3D
handel	<p>Branża:</p> <ul style="list-style-type: none"> - przemysłowa <ul style="list-style-type: none"> • meble i elementy wyposażenia wnętrz • artykuły sportowe • sprzęt AGD • artykuły dla dzieci • części i akcesoria przemysłowe - odzieżowa, obuwnicza i dodatki

	<ul style="list-style-type: none"> - kosmetyczna - spożywcza - ogrodnicza - sklep zoologiczny - e-papierosy i akcesoria do nich - księgarnia - księgarnia internetowa - kwaciarnia
produkcja	<ul style="list-style-type: none"> - odzież (krawiectwo) - produkcja filmowa - wyroby tekstylne - meble i elementy wystroju wnętrz - makiety architektoniczne i modele 3D - wyroby protetyczne - nagrania dźwiękowe

Dodatkowo przyznano 4 dotacje osobom niepełnosprawnym mieszkającym na terenie powiatu poznańskiego w ramach środków z Państwowego Funduszu Rehabilitacji Osób Niepełnosprawnych w łącznej kwocie 140 000 zł, co zostało szerzej opisane w *Podrozdziale 2.6 Aktywizacja zawodowa osób z niepełnosprawnościami*.

3.2 Finansowanie wsparcia dla pracodawców w zakresie refundacji kosztów wyposażenia stanowisk pracy

Refundacja kosztów wyposażenia lub doposażenia stanowiska pracy to pomoc finansowa udzielana pracodawcy w związku z utworzeniem lub przystosowaniem stanowiska pracy i zatrudnieniem na tym stanowisku skierowanego bezrobotnego.

Pracodawca zatrudnia bezrobotnego przez okres co najmniej 24 miesięcy w pełnym wymiarze czasu pracy.

W 2015 roku refundacje wypłacane były z 2 źródeł finansowania.

Wypłacone refundacje w 2015 roku według źródeł finansowania:

	Fundusz Pracy	EFS WRPO	łącznie
ilość refundacji	20	6	26
kwota wydatkowana (w zł)	399,958,79	120 000	519 958,79

Pracodawcy utworzyli stanowiska pracy: pomoc nauczyciela (3), sprzedawca handlowiec (3), mechanik samochodowy (2), pomoc stomatologiczna (2), architekt, prawnik, księgowy – kadrowy, pracownik działu szkoleń, recepcjonista – archiwista, barman, specjalista ds. obsługi klienta, fryzjer, geodeta, magazynier, brukarz, parkieciarz, spawacz światłowodowy, operator maszyny, pomocnik instalatora, pomocnik operatora CNC – montażysta.

Ogółem w 2015 roku utworzono ogółem **662 miejsca pracy przy pomocy środków publicznych** - w tym: dotacje (w tym ze środków PFRON) oraz refundacje kosztów doposażenia stanowisk pracy utworzonych przez pracodawców ze środków FP i WRPO w łącznej kwocie **11 038 328,79 zł**.

3.3 Poznański Ośrodek Wspierania Przedsiębiorczości

Sytuacja na lokalnym rynku pracy zależy nie tylko od tego, czy i w jakiej skali powstają na nim nowe przedsiębiorstwa, ale także od możliwości rozwoju firm już istniejących. Poznański Ośrodek Wspierania Przedsiębiorczości udziela pomocy zarówno osobom planującym uruchomić własną działalność gospodarczą, jak i lokalnym przedsiębiorcom w zakresie usług informacyjno-doradczych, konsultingowych i edukacyjnych z obszaru przedsiębiorczości.

Dostępni w Ośrodku specjaliści pomagają wskazać problemy, z którymi musi zmierzyć się początkujący przedsiębiorca, ale również możliwości uzyskania pomocy w procesach założycielskich, w zakresie doskonalenia wiedzy czy możliwości uzyskania wsparcia finansowego.

Wszystkie usługi świadczone przez Ośrodek są bezpłatne.

Ośrodek jest członkiem Sieci Wspierania Przedsiębiorczości i Zatrudnienia, współpracuje z instytucjami rynku pracy, otoczenia biznesu, poznańskimi uczelniami oraz Ośrodkiem Doradczo-Szkoleniowym Wydziału Działalności Gospodarczej i Rolnictwa Urzędu Miasta Poznania.

Do zakresu działań Ośrodka należą usługi:

- Informacja, doradztwo podstawowe i specjalistyczne
- Promocja przedsiębiorczości
- Edukacja (szkolenia, warsztaty i prelekcje)
- Klub Mikroprzedsiębiorców

W 2015 roku z oferty Ośrodka skorzystało 4 520 osób.

Forma i zakres wsparcia	Informacja i doradztwo podstawowe	Doradztwo specjalistyczne	Promocja przedsiębiorczości	szkolenia	warsztaty
	Codziennie 9:00 – 16:00	381 godzin dyżurów	25 spotkań	5 zakresów szkoleń (26 grup)	39 spotkań
Liczba osób objętych wsparciem	2 487	621	498	331	583

3.3.1 Informacja, doradztwo podstawowe i specjalistyczne

Klienci Poznańskiego Ośrodka Wspierania Przedsiębiorczości mogą skorzystać z informacji oraz indywidualnego doradztwa podstawowego i specjalistycznego z zakresu zagadnień związanych z uruchomieniem i prowadzeniem działalności gospodarczej.

- **Informacja i doradztwo podstawowe**

Pomoc doradców obejmuje: udostępnianie informacji dotyczących procedur związanych z założeniem działalności, informacji o zasadach ubiegania się o dotacje udzielane przez Urząd, pomoc w przygotowaniu dokumentacji, konsultacje biznesplanu, informację o projektach z zakresu przedsiębiorczości organizowanych przez inne podmioty.

W Ośrodku można także zapoznać się z aktualnymi ofertami pracy zgłoszonymi do Powiatowego Urzędu Pracy w Poznaniu, które udostępniane są w infokioskach.

- **Doradztwo specjalistyczne**

Ośrodek podczas realizacji usługi doradztwa specjalistycznego korzysta z bogatej wiedzy i wieloletniego doświadczenia zawodowego indywidualnych doradców z zakresu księgowości,

doradztwa podatkowego, marketingu oraz rehabilitacji zawodowej i społecznej osób niepełnosprawnych.

Ponadto doradztwo specjalistyczne realizowane jest we współpracy z Zakładem Ubezpieczeń Społecznych, poznańskimi urzędami skarbowymi, Państwową Inspekcją Pracy oraz Starostwem Powiatowym w Poznaniu.

W Ośrodku istnieje możliwość skorzystania z porad w zakresie:

Specjalista	Zakres udzielanej porady
Doradca podatkowy	<ul style="list-style-type: none"> - wybór formy opodatkowania - obowiązki podatkowe przedsiębiorcy - mechanizm stosowania podatku VAT i jego opłacalności - rozliczanie podatku w różnych formach - analiza opłacalności wyboru formy opodatkowania - analiza finansowa przedsiębiorstwa
Księgowy	<ul style="list-style-type: none"> - zasady prowadzenia podatkowej księgi przychodów i rozchodów - ewidencja przychodów i rozchodów - poprawność wystawiania dokumentów księgowych - zasady przygotowania dokumentów rozliczeniowych do US i ZUS
Prawnik (Powiatowy Rzecznik Konsumentów)	<ul style="list-style-type: none"> - prawo gospodarcze, cywilne, konsumenckie, autorskie - zasady sporządzania umów - podstawy prawne zakładania i prowadzenia spółek prawa handlowego
Specjalista ds. marketingu	<ul style="list-style-type: none"> - zasady marketingu firmy - konsultowanie biznesplanów i wniosków o pozyskanie finansowania - dobór metod finansowania działalności gospodarczej w formie zwrotnych i bezzwrotnych instrumentów finansowych - zasady prowadzenia badań rynku
Specjalista ds. podatków (urzędy skarbowe)	<ul style="list-style-type: none"> - obowiązki przedsiębiorców i pracodawców wobec urzędów skarbowych - rodzaje form opodatkowania - podatek od towarów i usług VAT - podatek dochodowy
Specjalista ds. ubezpieczeń społecznych (ZUS)	<ul style="list-style-type: none"> - obowiązki przedsiębiorców i pracodawców wobec ZUS - rozliczenie przedsiębiorców i pracodawców z ZUS - zasady opłacania składek na ubezpieczenia społeczne, zdrowotne oraz Fundusz Pracy przez przedsiębiorców, za pracowników i osoby współpracujące - przygotowanie formularzy zgłoszeniowych i rozliczeniowych do ZUS
Specjalista ds. prawa pracy (Państwowa Inspekcja Pracy)	<ul style="list-style-type: none"> - obowiązki przedsiębiorców i pracodawców wobec PIP - nadzór techniczny, przepisy BHP - prawo pracy - zasady zatrudniania pracowników
Specjalista ds. rehabilitacji zawodowej i społecznej osób niepełnosprawnych	<ul style="list-style-type: none"> - zasady i możliwości pozyskiwania środków finansowych na prowadzenie działalności gospodarczej przez osoby niepełnosprawne - dofinansowania z PFRON - zatrudnianie osób niepełnosprawnych - ulgi i uprawnienia osób niepełnosprawnych

Harmonogram dyżurów specjalistów dostępny jest na stronie internetowej Ośrodka www.powp.poznan.pl.

3.3.2 Promocja przedsiębiorczości

W zakresie promowania przedsiębiorczości Ośrodek współpracuje z licznymi szkołami, uczelniami, biurami karier i innymi podmiotami. Pracownicy Ośrodka angażują się w przedsięwzięcia, których celem jest udostępnienie szerszego dostępu do wiedzy z zakresu przedsiębiorczości poprzez udział w spotkaniach informacyjnych, targach pracy, targach przedsiębiorczości i innych inicjatywach z tego zakresu.

Ponadto pracownicy Ośrodka prowadzą warsztaty i spotkania informacyjne ukierunkowane na uświadamianie istoty przedsiębiorczości i poświęcone aspektom finansowania działalności gospodarczej, przygotowania biznesplanu, rejestracji firmy.

W 2015 roku prowadzono warsztaty i spotkania informacyjne:

- cykl 4 warsztatów z zakresu przygotowywania biznesplanu organizowanych na zaproszenie Ośrodka Doradczo-Szkoleniowego Wydziału Działalności Gospodarczej i Rolnictwa UMP we współpracy z biurami karier poznańskich uczelni (Uniwersytet Artystyczny i Akademia Muzyczna)
- warsztaty dotyczące zasad finansowania działalności gospodarczej przy wsparciu Urzędu oraz oferty Urzędu skierowanej do przedsiębiorców organizowane na zaproszenie Centrum Informacji i Planowania Kariery Wojewódzkiego Urzędu Pracy w Poznaniu w ramach zajęć „Przedsiębiorczość, czyli jak zaistnieć na rynku pracy”
- cykl 3 warsztatów z przedsiębiorczości dla harcerzy ZHP
- cykl 3 warsztatów „Profesjonalny wizerunek przedsiębiorcy” w II Liceum Ogólnokształcącym w ramach Ogólnopolskiego Tygodnia Kariery
- 2 spotkania informacyjne dla studentów Wyższej Szkoły Bezpieczeństwa w Poznaniu dotyczące zakładania i prowadzenia jednoosobowej działalności gospodarczej
- cykl 7 warsztatów dla uczniów Zespołu Szkół im. Gen. Chłapowskiego w Bolechowie w ramach projektu „Młody=przedsiębiorczy” skierowanego dla uczniów szkół ponadgimnazjalnych z terenu powiatu poznańskiego.

W roku ubiegłym Ośrodek prezentował swoją ofertę podczas: Poznańskich Dni Przedsiębiorczości, Światowego Tygodnia Przedsiębiorczości, Targów Pracy i Edukacji w Murowanej Goślinie, Akademii Rozwoju i Przedsiębiorczości na UAM, Tygodnia Przedsiębiorcy organizowanego przez ZUS (4 spotkania).

3.3.3 Edukacja

Klienci Ośrodka mogą skorzystać z organizowanych prelekcji, warsztatów i szkoleń, dzięki którym mogą doskonalić swoją wiedzę biznesową.

Prelekcje i warsztaty mają charakter otwarty i skierowane są dla wszystkich zainteresowanych, natomiast szkolenia prowadzone są w grupach zamkniętych, kończą się uzyskaniem certyfikatu.

- **Prelekcje i warsztaty**

W 2015 roku zorganizowano **39 spotkań** poświęconych zagadnieniom:

Podatki, księgowość, finanse

1. Wybór formy opodatkowania przy zakładaniu działalności gospodarczej (2 spotkania)
2. Mechanizm działania podatku VAT i jego opłacalność dla przedsiębiorstwa
3. „Być albo nie być podatnikiem podatku VAT”
4. Księgowość w małej firmie (2 spotkania)

5. Jak prowadzić księgę podatkową w małej firmie (2 spotkania)
6. Przygotowanie planu finansowego firmy (2 spotkania)
7. „Nie daj się zrobić w słupa” –Urząd Kontroli Skarbowej w Poznaniu
8. Rozliczenia z urzędem skarbowym przez Internet, e-deklaracje PIT 28 i VAT-7

Prawo w firmie

1. Ochrona danych osobowych w firmie – obowiązki i prawa przedsiębiorcy
2. Prawo autorskie w firmie
3. Zawieranie umów w obrocie gospodarczym – w ramach Światowego Tygodnia Przedsiębiorczości
4. Prawne aspekty prowadzenia działalności gospodarczej w Internecie

Marketing, efektywna sprzedaż i pozyskiwanie klientów

1. Przygotowanie i prezentacja oferty handlowej (2 spotkania)
2. Metody pozyskiwania klientów (2 spotkania)
3. Zasady segmentacji rynku klientów
4. Analiza rynku klientów – badania rynkowe
5. Tworzenie skutecznych strategii marketingowych – w ramach Światowego Tygodnia Przedsiębiorczości

Komunikacja biznesowa

1. Komunikacja w zarządzaniu firmą – delegowanie zadań
2. Komunikacja w zarządzaniu firmą – egzekwowanie zadań, sytuacje trudne i konfliktowe
3. Savoir-vivre w biznesie
4. Efektywna komunikacja w biznesie
5. Znaczenie komunikacji w motywowaniu siebie i innych

Aspekty formalno-prawne zakładania firmy

1. Zakładanie jednoosobowej działalności gospodarczej oraz spółki cywilnej (5 spotkań)
2. Prowadzenie działalności gospodarczej oraz spółki cywilnej

Inne

1. Obowiązki przedsiębiorcy i pracodawcy wobec ZUS (2 spotkania)
2. Zasady ubiegania się o przyznanie środków na rozpoczęcie działalności gospodarczej z Powiatowego Urzędu Pracy w Poznaniu w 2015 roku (3 spotkania)

• Szkolenia

Ośrodek prowadzi cykliczne szkolenia pn.: „Pierwszy krok w biznesie” skierowane do osób zainteresowanych uruchomieniem własnej działalności gospodarczej. Program 16-godzinnego szkolenia obejmuje zagadnienia formalno- prawne z zakresu:

- ✓ planowania przedsięwzięcia
- ✓ tworzenia biznesplanu – plan marketingowy, analiza finansowa
- ✓ prawo podatkowe i podstawy księgowości
- ✓ procedura rejestracji firmy

W 2015 roku zorganizowano szkolenie „Pierwszy krok w biznesie” dla 146 osób w 12 grupach.

Ponadto zarówno przyszli, jak i obecni przedsiębiorcy mogą skorzystać z licznych szkoleń biznesowych organizowanych przez Ośrodek.

Szkolenia prowadzone w 2015 roku:

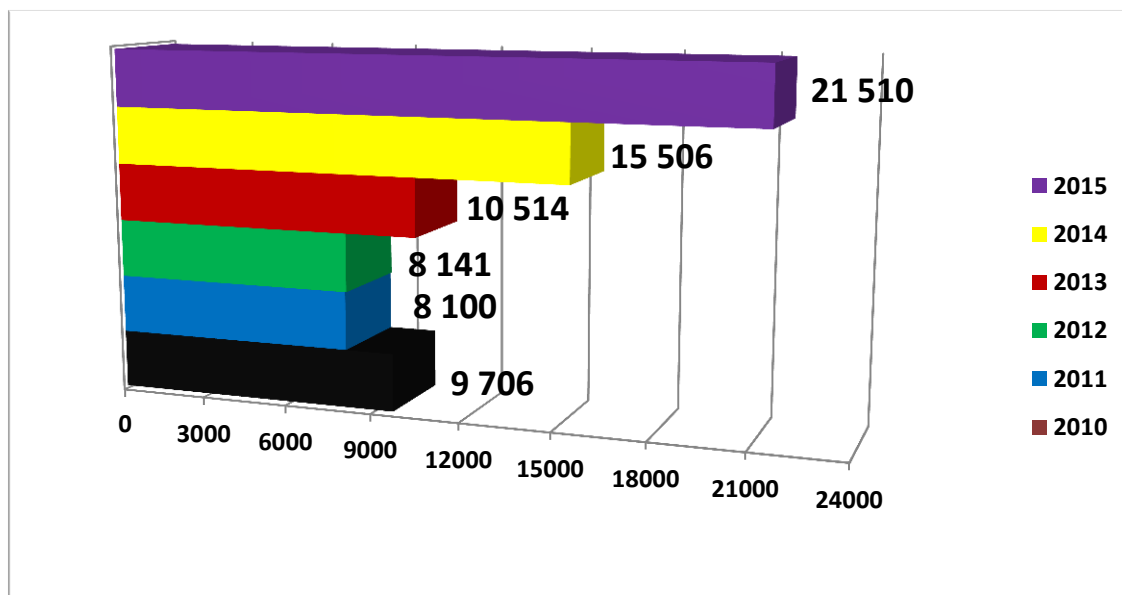
- ❖ „E-biznes w teorii i praktyce” – 25-godzinne szkolenie dla 60 osób w 4 grupach
- ❖ „Savoir-vivre w komunikacji biznesowej” - 15-godzinne szkolenie dla 45 osób w 4 grupach
- ❖ „Zamówienia publiczne w małej firmie – jak uczestniczyć w procedurach przetargowych” – 15-godzinne szkolenie dla 23 osób w 2 grupach
- ❖ „Księgowość w małej firmie - jak samodzielnie prowadzić podatkową księżkę przychodów i rozchodów” – 20-godzinne szkolenie dla 57 osób w 4 grupach

3.3.4 Klub Mikroprzedsiębiorców

Klub Mikroprzedsiębiorców skupia osoby, które założyły swoje firmy korzystając z bezzwrotnej dotacji przyznawanej na ten cel przez Urząd. Dzięki przystąpieniu do Klubu przedsiębiorcy mogą liczyć na: profesjonalną pomoc w miarę potrzeb w postaci konsultacji specjalistów i doradców, prelekcji, warsztatów, szkoleń związanych z funkcjonowaniem firmy oraz bieżącą informację z zakresu wsparcia udzielanego przez Urząd w tworzeniu nowych miejsc pracy. Misją Klubu jest długotrwała współpraca i wymiana doświadczeń oparta na zasadach partnerstwa na rynku pracy.

4. Współpraca z pracodawcami

4.1 Oferty pracy



Rok 2015 był rekordowym pod względem liczby zgłoszonych ofert pracy. Tak korzystnej sytuacji na lokalnym rynku pracy nie było od wielu lat, także w 2007 roku, przed spowolnieniem gospodarczym, kiedy to Urząd dysponował 17 480 ofertami pracy. **W 2015 roku do Powiatowego Urzędu Pracy w Poznaniu zgłoszonych zostało 21 510 wolnych miejsc zatrudnienia.** Niewątpliwie jednym z głównych czynników wpływających na tworzenie nowych miejsc pracy jest intensywny rozwój gospodarczy regionu poznańskiego, oraz dogodna lokalizacja na mapie Polski. Stąd też wielu pracodawców na siedziby swoich działalności wybiera miasto Poznań lub powiat poznański.

W 2015 roku na 1 ofertę pracy przypadało średnio 9 bezrobotnych. Do Urzędu wpływały średnio 1792 oferty pracy w miesiącu, najmniej w styczniu - 909, najwięcej w sierpniu – 2803 oferty - z uwagi na okres prac sezonowych.

2015	miasto Poznań	powiat poznański	ogółem
Styczeń	581	328	909
Luty	684	341	1 025
Marzec	1 001	588	1 589
Kwiecień	1 188	788	1 976
Maj	1 517	713	2 230
Czerwiec	1 447	603	2 050
Lipiec	1 519	688	2 207
Sierpień	1 451	1 352	2 803
Wrzesień	1 044	676	1 720
Październik	1 384	766	2 150
Listopad	1 210	568	1 778
Grudzień	687	386	1 073
ogółem	13 713	7 797	21 510

W powiecie poznańskim najwięcej ofert zostało zgłoszonych z gminy Kórnik, na co wpływ ma lokalizacja na tym obszarze licznych magazynów firm logistycznych, najmniej zaś z gminy Puszczykowo.

W minionym roku pracodawcy dysponujący największą liczbą wolnych miejsc zatrudnienia reprezentowali takie sektory jak: działalność w zakresie usług administrowania i działalność wspierająca, przetwórstwo przemysłowe, handel i naprawa pojazdów samochodowych.

W 2015 roku pracodawcy najczęściej poszukiwali:

wśród osób z wykształceniem wyższym – 6% ofert pracy

- nauczycieli przedszkola
- doradców finansowych
- menagerów produktu
- specjalistów zastosowań informatyki
- specjalistów ds. doskonalenia i rozwoju aplikacji
- specjalistów z branży reklamowej

wśród osób z wykształceniem średnim – 15% ofert pracy

- techników mechaników
- kontrolerów jakości wyrobów przemysłowych
- techników ogrodników
- techników masażystów
- opiekunów dziecięcych
- opiekunów osób starszych
- księgowych
- przedstawicieli handlowych
- techników prac biurowych
- spedytorów
- pracowników call center

wśród osób z wykształceniem zawodowym – 39% ofert pracy

- kucharzy
- kelnerów
- rzeźników-wędliniarzy, rozbieraczy-wykrawaczy
- ogrodników
- krawców
- fryzjerów
- magazynierów
- sprzedawców, kasjerów handlowych
- telemarketerów, doradców klienta
- pracowników ochrony fizycznej
- robotników budowlanych w różnych zawodach: murarzy, brukarzy, betoniarzy, zbrojarzy, cieśli, posadzkarzy, malarzy i tynkarzy
- stolarzy
- spawaczy różnych specjalizacji
- mechaników samochodowych
- mechaników-monterów maszyn i urządzeń
- elektryków, elektromonterów instalacji

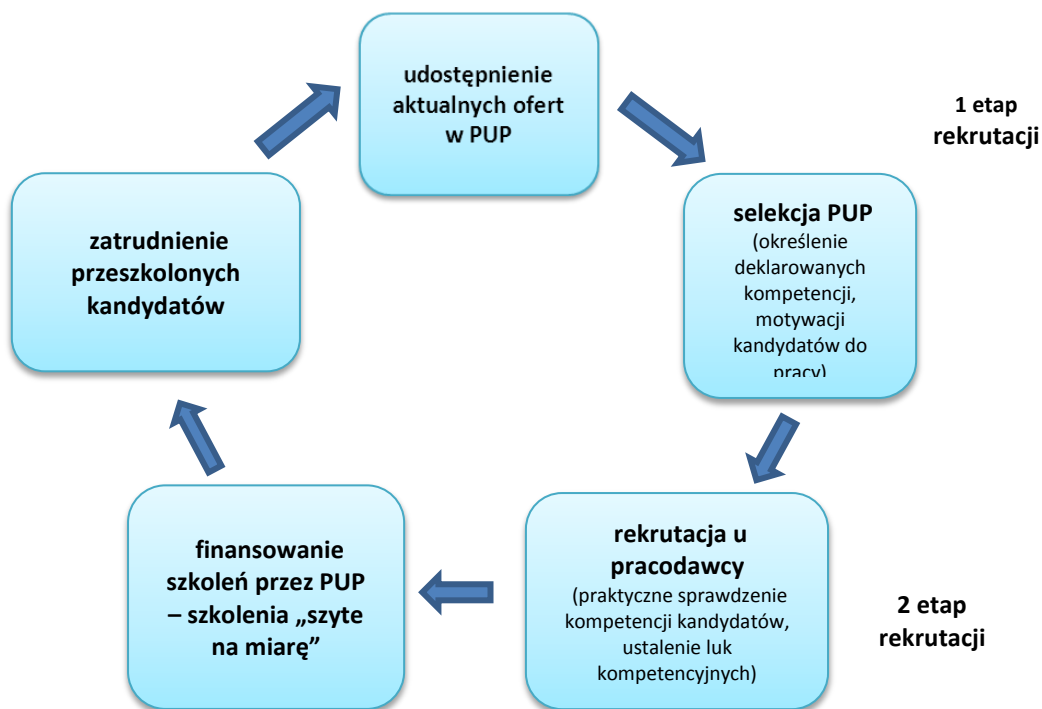
wśród osób bez kwalifikacji zawodowych – 40 % ofert pracy:

- robotników gospodarczych
- sprzętaczek
- pomocy kuchennych, pracowników przygotowujących posiłki typu fast food
- pakowaczy, sortowaczy
- robotników fizycznych/budowlanych
- kierowców samochodów osobowych, dostawczych i ciężarowych (kat. B, C, CE)
- operatorów koparek
- operatorów maszyn
- pracowników polowych
- robotników magazynowych
- pracowników ochrony
- pracowników do prac prostych w przemyśle
- kolporterów ulotek

Oferty pracy będące w dyspozycji Urzędu pochodziły głównie od mikro i małych przedsiębiorstw. Jednak Urząd wspierał w obszarach kreowania polityki personalnej także pracodawców zatrudniających znaczną liczbę pracowników.

W roku ubiegłym nawiązano współpracę z firmą Volkswagen Group Polska Sp. z o.o. Współpraca opierała się na kompleksowym wsparciu pracodawcy w procesie rekrutacji, który przebiegał dwuetapowo: pierwszym etapem była selekcja kandydatów w Urzędzie na podstawie dokumentów aplikacyjnych i deklarowanych kompetencji niepotwierdzonych formalnie. Następnie wytypowani bezrobotni kierowani byli do pracodawcy na drugi etap rekrutacji polegający na ocenie kandydata na podstawie obiektywnie badanych zdolności poprzez praktyczne wykonanie zadań zbliżonych do zadań na stanowisku pracy. Bezrobotnym, którzy pozytywnie zakończyli rekrutację u pracodawcy Urząd finansował szkolenia zawodowe ściśle pod potrzeby pracodawcy.

Realizowany model współpracy przedstawia poniższy schemat:



Tworzenie nowych miejsc pracy nie zawsze prowadzi do zmniejszenia bezrobocia. W roku ubiegłym utrzymywały się trudności w prowadzeniu skutecznej rekrutacji z powodu niedostosowania kwalifikacji posiadanych przez kandydatów do pracy w stosunku do oczekiwań pracodawców. Na rynku poszukiwani byli głównie specjaliści z różnych dziedzin często legitymujący się biegłą znajomością języków obcych. Pracodawcy mieli trudności w znalezieniu pracowników budowlanych z doświadczeniem w zawodzie, kierowców kategorii C z wymaganymi uprawnieniami, spawaczy różnych specjalności czy doświadczonych specjalistów z branży IT. Zapotrzebowanie na pracobiorców o wymienionych specjalnościach i kwalifikacjach było w poprzednim roku wyższe niż liczba kandydatów do pracy.

Często oferenci oczekiwali od kandydatów do pracy szczególnych kwalifikacji czy umiejętności, np.: znajomości języków wschodnich, kuchni orientalnej czy umiejętności wykonywania masażu orientalnych, a na stanowiska kierowców prawa jazdy kilku kategorii. W związku z brakiem możliwości zaspokojenia potrzeb kadrowych pracodawców w tym zakresie i napływającą liczbą cudzoziemców Urząd wydawał opinie umożliwiające uzyskanie zgody wojewody na zatrudnienie cudzoziemców. W roku ubiegłym odnotowywano dynamiczny wzrost zainteresowania pracodawców zatrudnieniem obcokrajowców.

W 2015r. wydano 1 245 opinii w celu ubiegania się o uzyskanie zgody wojewody na zatrudnienie cudzoziemców na łączną liczbę 6 189 stanowisk pracy. Pracodawcy, którym wydawano opinie, w największym stopniu zainteresowani byli zatrudnieniem pracowników na stanowiskach:

- kierowca z prawem jazdy kat. C-E
- pracownik budowlany
- kucharz kuchni orientalnej
- operator urządzeń do przetwórstwa mięsnego
- pracownik pomocniczy produkcji
- rozbieracz - wykrawacz
- magazynier/operator wózka widłowego.

Odnotowano duży wzrost, w porównaniu do roku 2014, zainteresowania pracodawców zatrudnieniem cudzoziemców z Republiki Armenii, Białorusi, Gruzji, Mołdowy, Federacji Rosyjskiej oraz Ukrainy. **W 2015 roku Urząd zarejestrował 17 298 oświadczeń o zamiarze powierzenia pracy obywatelom wymienionych krajów**, przy czym najliczniej – w 98% przypadków – pracodawcy zamierzali zatrudnić osoby z narodowością ukraińską. Liczba oświadczeń zarejestrowanych w roku 2015 dla obywateli poszczególnych państw objętych procedurą uproszczoną przedstawiała się następująco: Armenia – 66, Białoruś – 140, Gruzja – 37, Mołdowa – 124, Rosja – 64, Ukraina – 16 867.

Zapotrzebowanie na pracę wzrosło w większości branż. Najczęściej reprezentowane sekcje PKD w strukturze rejestrowanych oświadczeń to: działalność w zakresie usług administrowania i działalność wspierająca – w ramach której znajdują się między innymi agencje zatrudnienia, budownictwo, dostawa wody, gospodarowanie ściekami i odpadami oraz działalność związana z rekultywacją, działalność profesjonalna, naukowa i techniczna, handel hurtowy i detaliczny, naprawa pojazdów samochodowych.

Najczęściej pracodawcy zainteresowani byli zatrudnieniem pracowników przy pracach prostych, robotników przemysłowych i rzemieślników, pracowników usług i sprzedawców, operatorów i monterów maszyn i urządzeń.

W 2015 roku, w większym stopniu niż w latach ubiegłych pracodawcy byli zainteresowani organizowaniem giełd pracy w związku ze zgłoszonymi wolnymi miejscami zatrudnienia. Giełdy pracy, które umożliwiają spotkanie pracodawcy w określonym miejscu i czasie jednocześnie z wszystkimi wytypowanymi przez Urząd kandydatami do pracy, pozwalają pracodawcy zaoszczędzić czas i ograniczyć koszty rekrutacji. **W 2015 roku zorganizowano 41 giełd pracy, w których uczestniczyło 388 osób bezrobotnych.** Pracodawcy, dla których organizowano giełdy pracy, najczęściej poszukiwali kandydatów do pracy na stanowiskach:

- sprzedawca-kasjer
- pracownik magazynowy
- magazynier-sprzedawca
- pracownik produkcyjny
- operator wózka widłowego
- pracownik sprzątający.

4.2 Zwolnienia grupowe

Jednym z czynników świadczących o poprawie sytuacji na lokalnym rynku pracy jest również spadek liczby zwolnionych pracowników w trybie Ustawy z dnia 13 marca 2003 roku o szczególnych zasadach rozwiązywania z pracownikami stosunków pracy z przyczyn niedotyczących pracowników (t.j. Dz. U. z 2003r. Nr 90 poz. 844 z późn. zm.) w porównaniu do lat ubiegłych.

1	2013			2014			2015		
	2	3	4	5	6	7	8	9	10
	ogółem	Miasto Poznań	Powiat poznański	ogółem	Miasto Poznań	Powiat poznański	ogółem	Miasto Poznań	Powiat poznański
Liczba zakładów pracy zgłaszających zamiar przeprowadzenia zwolnień	36	30	6	28	26	2	24	21	3
Liczba pracowników przewidzianych do zwolnień	900	654	246	868	822	46	1225	1070	155
Liczba dokonanych zwolnień pracowników (stan na 31.12.2015r.)	547	433	114	475	386	89	314	287	27

W 2015 roku **24 zakłady pracy (w tym 3 z terenu powiatu poznańskiego)** zgłosiły zamiar przeprowadzenia zwolnień pracowników z terenu działania Powiatowego Urzędu Pracy w Poznaniu. Redukcje zatrudnienia dotyczyły w szczególności branży mechanicznej, finansowej i produkcyjnej.

Pomimo zgłoszenia zamiaru przeprowadzenia zwolnień w stosunku do 1 225 pracowników, **pracodawcy łącznie w 2015r. zwolnili 314 pracowników (w tym 27 z terenu powiatu poznańskiego)**. W stosunku do 454 pracowników zaniechano zwolnienia, m.in. w:

- Remondis Sanitech Poznań Sp. z o.o.
- Poczta Polska Spółka Akcyjna – oddziały na terenie działania Urzędu
- Jeronimo Martins Polska S.A. z siedzibą w Kostrzynie

Tak duża liczba zaniechanych zwolnień może wskazywać na to, iż pracodawcy doceniają doświadczonych pracowników o pożądanych przez siebie kwalifikacjach i starają się utrzymać ich w zatrudnieniu upatrując szans w poprawiającej się sytuacji na rynku pracy.

Spośród firm zgłaszających zamiar przeprowadzenia zwolnień znalazły się również zakłady pracy, które do dnia 31.12.2015r. nie podjęły działań w tym zakresie, m.in.: Alior Bank S.A., Samsung Electronics Polska Sp. z o.o. Oddział Poznań, Orange Polska S.A.

Największych zwolnień w 2015r. dokonały:

- H.Cegielski Fabryka Silników Agregatowych i Trakcyjnych Sp. z o.o. z siedzibą w Poznaniu
- Wiepofama S.A. z siedzibą w Poznaniu
- Dark Stork Studios Sp. z o.o. z siedzibą w Poznaniu

Pomoc Urzędu dla zwalnianych pracowników

Powiatowy Urząd Pracy w Poznaniu zauważając społeczną wagę problemu, jaki stanowią zwolnienia grupowe pracowników oferował zakładom pracy współpracę w zakresie pomocy zwalnianym osobom w złagodzeniu skutków zwolnień. W ramach wyżej wymienionej pomocy tutaj. Urząd prowadził spotkania informacyjne z zakresu możliwości uzyskania wsparcia w powrocie na rynek pracy, aktualnej informacji o sytuacji na lokalnym rynku pracy, procedur związanych z uzyskaniem statusu osoby bezrobotnej i rejestracji w Urzędzie. Ze spotkań informacyjnych skorzystali pracownicy firm: Powszechna Kasa Oszczędności Bank Polski S.A., PayU S.A. oraz Biuro Projektów Komunikacyjnych w Poznaniu Sp. z o.o.

Zgodnie z art. 70 Ustawy o promocji zatrudnienia i instytucjach rynku pracy z pracodawcami zgłaszającymi zamiar zwolnienia co najmniej 50 pracowników zawierano porozumienia określające formy i zakres pomocy dla zwalnianych pracowników.

W 2015r. podpisano i realizowano 3 porozumienia z pracodawcami:

- H.Cegielski Fabryka Silników Agregatowych i Trakcyjnych Sp. z o.o. z siedzibą w Poznaniu
- Wiepofama S.A. z siedzibą w Poznaniu
- Kompania Piwowarska S.A. z siedzibą w Poznaniu

W ramach zawartych porozumień zwalniani pracownicy mogli skorzystać z kompleksowego wsparcia tutaj. Urzędu w postaci: pośrednictwa pracy, specjalistycznego poradnictwa zawodowego, informacji nt. możliwości ubiegania się o przyznanie jednorazowo środków na rozpoczęcie własnej działalności gospodarczej oraz o planowanych szkoleniach adresowanych do osób bezrobotnych.

4.3 Inne formy współpracy z pracodawcami

W odpowiedzi na bieżące zapotrzebowanie na lokalnym rynku pracy Urząd organizował spotkania umożliwiające bezrobotnym kontakt jednocześnie z wieloma pracodawcami posiadającymi wolne miejsca zatrudnienia, a pracodawcom możliwość szybkiej rekrutacji czy uzyskanie informacji o dostępnej ofercie Urzędu.



28 kwietnia 2015 roku, w siedzibie Starostwa Powiatowego zorganizowano **Giełdę Pracy dla Osób Niepełnosprawnych**. Dwunastu pracodawców oraz organizacji zajmujących się aktywizacją osób niepełnosprawnych poszukiwało łącznie 147 osób na oferowane stanowiska pracy. Wśród wystawców znaleźli się: Przedsiębiorstwo Produkcyjno- Usługowe "Belin" Z.P.CH., „ DRAMERS” S.A., P.P.H.U. TEL-POŹ-SYSTEM „ISKRA” Sp. z o.o., Komputronik S.A., Agencja EVERGRUPA, Platforma Integracji Osób Niepełnosprawnych, Salon Fotograficzny Andrzej Staniewski, Centrum Edukacji i Aktywizacji Zawodowej Osób Niepełnosprawnych - Oddział Fundacji Aktywizacja w Poznaniu, Fundacja Aktywizacji Zawodowej Osób Niepełnosprawnych FAZON Stowarzyszenie Środowisko dla Niepełnosprawnych „Eko Salus” , Wielkopolskie Forum Organizacji Osób z Niepełnosprawnościami WIFON.

Na terenie aglomeracji poznańskiej zlokalizowane są liczne magazyny firm logistycznych. Zapotrzebowanie na pracowników branży magazynowej jest bardzo duże. Pracodawcy poszukiwali osób do pracy na stanowiskach magazyniera i operatora wózków widłowych. Dla przedstawicieli firm

ważne było posiadanie przez kandydatów odpowiednich kwalifikacji i chęci do pracy, natomiast doświadczenie w zawodzie nie było warunkiem koniecznym. Stąd **19 listopada 2015 roku** w siedzibie Urzędu zorganizowano Targi Pracy Branży Magazynowej. Podczas Targów swoje oferty zatrudnienia prezentowało sześć firm: Black Red White S.A., Lidl Polska Sklepy Spożywcze Sp. z o.o. Sp. K., Marol Sp. z o.o., PATI I MAKS D.P. Chociszynscy Sp. j., PGF Cefarm Poznań Sp. z o.o., Przedsiębiorstwo Handlowe M&M HERMANN Sp. j. W Targach uczestniczyło około 200 osób bezrobotnych prezentując swoje kandydatury pracodawcom.



Urząd oferuje różnorodne formy wsparcia dla pracodawców zachęcając ich do tworzenia nowych miejsc pracy. Pracodawcy często narzekają na zawite procedury formalne obowiązujące w urzędach pracy, kryteria kwalifikowalności do poszczególnych programów są dla nich skomplikowane, co w efekcie prowadzi do zniechęcenia ich do korzystania z usług Urzędu. Wychodząc naprzeciw potrzebie udzielania kompleksowej informacji o możliwościach uzyskania wsparcia **8 grudnia 2015 roku** w Poznańskim Ośrodku Wspierania Przedsiębiorczości odbyło się otwarte spotkanie „Urząd dla pracodawców”.

Z indywidualnej informacji i doradztwa w zakresie możliwości skorzystania z dostępnych usług i instrumentów skorzystało ok. 50 przedstawicieli poznańskich firm.

Szczególne zainteresowanie wzbudzały formy wsparcia zatrudnienia osób poniżej 30. roku życia i osób 50+ oraz możliwości podnoszenia kwalifikacji pracowników i pracodawcy w ramach Krajowego Funduszu Szkoleniowego.



Krajowy Fundusz Szkoleniowy

W 2015 roku obserwowano bardzo duże zainteresowanie pracodawców uzyskaniem środków w ramach Krajowego Funduszu Szkoleniowego (KFS).

W ramach KFS środki Funduszu Pracy mogą zostać przeznaczone na finansowanie kształcenia ustawicznego pracowników i pracodawców. W roku 2015 ze wsparcia mogły skorzystać osoby po 45. roku życia.

Środki mogły zostać przeznaczone na finansowanie:

- ✓ określenia potrzeb pracodawcy w zakresie kształcenia ustawicznego w związku z ubieganiem się o środki KFS na ten cel
- ✓ badań lekarskich i psychologicznych wymaganych do podjęcia kształcenia lub pracy zawodowej po ukończeniu kształcenia
- ✓ kursów i studiów podyplomowych realizowanych z inicjatywy pracodawcy lub za jego zgodą
- ✓ egzaminów umożliwiających uzyskanie dyplomów potwierdzających uzyskanie umiejętności, kwalifikacji lub uprawnień zawodowych
- ✓ badań lekarskich i psychologicznych wymaganych do podjęcia kształcenia lub pracy zawodowej po ukończeniu kształcenia

W ramach KFS pracodawcy mogli uzyskać środki w kwocie:

- 80% kosztów kształcenia ustawicznego, nie więcej niż 300% przeciętnego wynagrodzenia w danym roku na jednego pracownika
- 100% kosztów kształcenia ustawicznego, nie więcej niż 300% przeciętnego wynagrodzenia w danym roku na jednego pracownika – w przypadku mikroprzedsiębiorstwa, tj. przedsiębiorstwa zatrudniającego mniej niż 10 pracowników, których roczny obrót lub całkowity bilans roczny nie przekracza 2 mln euro (zgodnie z zał. nr I do Rozporządzenia Komisji (WE) nr 800/2008 z dnia 6 sierpnia 2008r.).

Środki z KFS przyznane pracodawcy stanowią pomoc udzielaną zgodnie z warunkami dopuszczalności pomocy de minimis.

Przykładowe kierunki szkoleń finansowanych w ramach Krajowego Funduszu Szkoleniowego:

- prawo jazdy kat. C, E-C, kwalifikacja wstępna przyspieszona wraz z egzaminami
- kurs doskonalenia technik jazdy i ecodrivingu dla kierowców autobusów i autokarów
- operator wózka jezdniowego
- kurs na kwalifikatora polowego wraz z uzyskaniem uprawnień
- kluczowe rekomendacje normy społecznej odpowiedzialności ISO 26000 w praktyce dużych i małych firm i instytucji
- szkolenie CSR w pigułce – fundamentalne praktyki, kluczowe standardy
- dobór najemców w obrębie nieruchomości komercyjnych gwarantujących osiągnięcie rentowności
- aktywny manager – ocena pracowników, KPI w zarządzaniu zespołem
- pakiet szkoleń – rozwój umiejętności społecznych i roli trenera wewnętrznego
- trening asertywności
- trening reagowania w sytuacjach kryzysowych, pierwsza pomoc
- zarządzanie zmianą
- wszechstronny rozwój dziecka

W 2015 roku w ramach 120 umów z pracodawcami skorzystały 792 osoby, a Urząd przeznaczył na ten cel 3 750 646,40 zł.

Urząd współpracuje także z pracodawcami przy realizacji instrumentów rynku pracy opisanych w *Podrozdziale 2.4 Inne formy aktywizacji* oraz w zakresie refundacji kosztów doposażenia stanowiska pracy, co zostało opisane w *Podrozdziale 3.2 Finansowanie wsparcia dla pracodawców w zakresie refundacji kosztów wyposażenia stanowisk pracy*.

5. Współpraca z innymi partnerami rynku pracy

5.1 Współpraca z organizacjami pozarządowymi i innymi podmiotami

W 2015 roku Urząd współpracował z organizacjami pozarządowymi i podmiotami rynku pracy przy realizacji 19 projektów i podpisano 3 porozumienia.

Kontynuowano współpracę z Aresztem Śledczym w Poznaniu na podstawie zawartego w 2014 roku porozumienia w sprawie współdziałania na rzecz aktywizacji zawodowej osób pozbawionych wolności. Doradcy zawodowi Urzędu prowadzili spotkania informacyjno-edukacyjne dla osób pozbawionych wolności, oraz współdziałali z kadrą jednostki penitencjarnej w zakresie przygotowania skazanych do powrotu na rynek pracy po zwolnieniu z aresztu śledczego.

Zawarto porozumienia o współpracy z Wielkopolską Izbą Rzemieślniczą w Poznaniu oraz Wielkopolskim Związkiem Pracodawców LEWIATAN. Porozumienia dotyczyły współpracy przy realizacji programów na rzecz aktywizacji zawodowej bezrobotnych.

L.p.	Projekt	Lider projektu	Działania	Zadania PUP	Grupa docelowa
1.	Telemarketing szansą dla niepełnosprawnych Wielkopolan	Eureka Sp. z o.o.	Szkolenia, staże zawodowe, poradnictwo psychologiczne, zawodowe i pośrednictwo pracy	Promocja projektu	Osoby niepełnosprawne z woj. Wielkopolskiego, do 30 roku życia, zam. tereny wiejskie, z umiarkowanym lub znacznym stopniem niepełnosprawności
2	Zmiana na lepsze	Biuro Consultingowo-Handlowe GWARANCJA Jan Guss	Szkolenia zawodowe, staże, pomoc w poszukiwaniu pracy	Promocja projektu	Osoby zwolnione, przewidziane do zwolnienia lub zagrożone zwolnieniem z przyczyn dotyczących zakładu pracy, zatrudnione u pracodawców przechodzących procesy restrukturyzacyjne z terenu Wielkopolski
3	Pełnosprawni na rynku pracy	GRUPA CARGO Sp. z o.o.	Wsparcie doradcze, staże, szkolenia komputerowe ECDL, z jęz. angielskiego oraz z obsługi administracyjno-	Promocja projektu	Osoby nieaktywne zawodowo niepełnosprawne, do 30 roku życia z terenu Wielkopolski

			biurowej		
4	Komputerowe prawo jazdy – szkolenia ECDL Core dla mieszkańców Poznania i powiatu poznańskiego	JP SOLUTIONS Sp. z o.o.	ECDL Core szkolenie komputerowe	Promocja projektu	Osoby w wieku 18-64 lata, z wykształceniem co najwyżej średnim
5	kontynuacja projektu „Schematom STOP! Wspólne działania instytucji pomocy społecznej i instytucji rynku pracy”	Powiatowe Centrum Pomocy Rodzinie w Poznaniu	Wypracowanie modelu współpracy interdyscyplinarnej OPS i PUP na rzecz kompleksowego wsparcia rodzin wielodzietnych	Porozumienie o współpracy z OPS w Swarzędzu, Udział przedstawicieli PUP w projekcie	Wielokierunkowe wsparcie rodzin, w tym wielodzietnych zagrożonych wykluczeniem społecznym, z wykorzystaniem zasobów i potencjału ops i pup
6	Spróbuj PRACY!	Agencja Zatrudnienia Wspomaganego BIZON, Stowarzyszenie Na Tak	Poradnictwo psychologiczne, poradnictwo zawodowe, grupowe treningi umiejętności zawodowych i społecznych, 3-miesięczne płatne staże rehabilitacyjne, grupowe i indywidualne praktyki zawodowe, wsparcie trenera pracy	Promocja projektu	Osoby niepełnosprawne do 64 lat, niepełnosprawność psychiczna lub intelektualna, niezatrudnione z terenu Wielkopolski
7	Nowe horyzonty	EI GLOBAL Enterprise Investment	poradnictwo zawodowe i psychologiczne, szkolenia, staże, pośrednictwo pracy	Promocja projektu	Nauczyciele i pracownicy sektora oświaty, którzy zostali zwolnieni bądź są zagrożeni zwolnieniem lub skierowani do zwolnienia
8	Kontynuacja projektu Wielkopolskie Centrum Komputerowe dla Osób Niepełnosprawnych	Gwarancja Biuro Consultingowo-Handlowe	Szkolenie obsługa komputera na poziomie ECDL START	Promocja projektu	Osoby niepełnosprawne
9	Kontynuacja projektu Języki obce dla Wielkopolski nie są już obce!	Verva – Kompleksowe Usługi Językowe dla Firm	Szkolenia językowe	Promocja projektu	35 osób długotrwale bezrobotnych oraz 115 osób zatrudnionych w wieku 50+ z Wielkopolski
10	Kontynuacja projektu Nowe kwalifikacje szansą na rozwój na rynku	ATC Poznań	Doradztwo, staże, pakiet szkoleń: koparko-ładowarka, zagęszczarka i ubijaki,	Promocja projektu	Osoby posiadające status osoby bezrobotnej, mieszkające na terenie woj. wielkopolskiego, które utraciły pracę w okresie nie

	pracy II		wózki jezdniowe		dłuższym niż 6 miesięcy od dnia przystąpienia do projektu z przyczyn dotyczących zakładu pracy
11	Kontynuacja projektu Czas Zawodowców – wielkopolskie kształcenie zawodowe	Samorząd Województwa Wielkopolskiego, Politechnika Poznańska	Opracowanie innowacyjnego systemu zbierania i monitorowania informacji o kompetencjach oraz umiejętnościach zawodowych w kontekście rynku pracy	Promocja projektu	Firmy z województwa wielkopolskiego
12	Kontynuacja Projektów dla osób niepełnosprawnych : 1. Staż w administracji publicznej wsparciem aktywizacji Społecznej i zawodowej osób niepełnosprawnych oraz budowaniem pozytywnego wizerunku osób niepełnosprawnych na rynku pracy II 2. Wsparcie osób niepełnosprawnych ruchowo na rynku pracy IV 3. Pomoc Maltańska – aktywizacja społeczno-zawodowa osób niepełnosprawnych	Fundacja Polskich Kawalerów Maltańskich – Ośrodek w Poznaniu	1. Staż, szkolenie, poradnictwo zawodowe, trener pracy, pośrednictwo pracy 2. warsztaty, wsparcie psychologiczne, szkolenia, poradnictwo, pośrednictwo pracy, zakup sprzętu, pomoc asystenta 3. poradnictwo, warsztaty, szkolenia, pośrednictwo pracy, video-cv, zajęcia u pracodawcy	Promocja projektu	Osoby niepełnosprawne (stopień znaczny lub umiarkowany), niepracujące, w wieku 16-59 K, 16-64 M, w zależności od projektu różne rodzaje niepełnosprawności)
13	Kontynuacja projektu Praca czeka na ciebie	Wielkopolska Grupa Prawnicza Kozłowski, Maźwa, Sendrowski i Wspólnicy sp. k.	Poradnictwo zawodowe, psycholog, szkolenia, staże, pośrednictwo pracy, zatrudnienie wspomagane	Promocja projektu	Osoby niepełnosprawne, nieaktywne zawodowo do 30 roku życia, zamieszkujące tereny wiejskie, miejsko-wiejskie (do 25 tys. Mieszkańców) z powiatu poznańskiego
14	Kontynuacja projektów 1. Krok do	Fundacja Aktywizacja – Oddział w	IPD, warsztaty, szkolenia informatyczne, kursy	Promocja projektu	Osoby niezatrudnione w wieku 18-67 z umiarkowanym i znacznym

	samodzielności 2. Profesjonalni niepełnosprawni	Poznaniu	zawodowe, doradztwo, grupy wsparcia i spotkania aktywizacyjne, pośrednictwo pracy		stopniem niepełnosprawności z woj. wielkopolskiego
15	Kontynuacja projektu – działania na rzecz rozwoju szerokopasmowego dostępu do internetu	Stowarzyszenie „Miasta w Internecie” i Ministerstwo Administracji i Cyfryzacji	Szkolenie na Latarników Polski Cyfrowej, którzy mają prowadzić zajęcia dla osób 50+ wprowadzające do świata Internetu, usług cyfrowych i komputera	Promocja projektu	Osoby 50+ z regionów nie objętych jeszcze aktywnością Latarnika oraz z gmin wiejskich
16	Kontynuacja projektu Certyfikat ECDL – kompetencje na miarę potrzeb	Urząd Miasta Poznania	Kursy komputerowe ECDL Start i ECDL Core	Promocja projektu, kontynuacja porozumienia podpisanego w 2014r.	Osoby bezrobotne z Poznania, w tym 50+, z wykształceniem co najwyżej średnim, niepełnosprawni, bezrobotni do 6 miesięcy
17	Kariera w ICT – profesjonalizacja osób z orzeczeniem o niepełnosprawności ruchowej	American Systems Sp. z o.o.	Doradztwo zawodowe + Assesment Centre, szkolenie ECDL i WEBMASTER, staże	Promocja projektu	Bezrobotne osoby niepełnosprawne ruchowo z woj. wielkopolskiego
18	Kontynuacja projektu AMIGA Aktywni MIGrAnci na lokalnym rynku pracy. Projekt współpracy polsko-niemieckiej	Uniwersytet im. Adama Mickiewicza	Zwiększenie stopnia integracji społecznej i zawodowej cudzoziemców poprzez podniesienie ich aktywności zawodowej (m.in. wypracowanie modelu współpracy instytucji zajmujących się migrantami, lepszy dostęp do informacji związanych z rynkiem pracy dla migrantów, opracowanie rekomendacji)	Udział przedstawiciela PUP w projekcie	Migranci przedsiębiorcy, migranci studenci, migranci z trudnościami na rynku pracy
19	Bezpieczne praktyki i środowisko	Federacja Stowarzyszenia Naukowo-Techniczne NOT	Spotkania informacyjne nt. możliwości wsparcia dla uczniów i studentów	Udział przedstawiciela PUP w spotkaniach	Uczniowie i studenci

5.2 Współpraca z jednostkami samorządu terytorialnego

W 2015 roku kontynuowano współpracę z organami samorządu terytorialnego z zakresu e-administracji w ramach Samorządowej Elektronicznej Platformy Informacyjnej (SEPI). Wykorzystanie SEPI umożliwia jednostkom administracji publicznej szybką i bezpieczną wymianę informacji o wspólnych klientach, dzięki czemu możliwe jest ograniczenie liczby wydawanych dokumentów. Kontynuowano porozumienia o współpracy z samorządami gminnymi powiatu poznańskiego oraz współpracę z Miejskim Ośrodkiem Pomocy Rodzinie w Poznaniu i Poznańskim Centrum Świadczeń.

Ponadto na mocy zawartych porozumień z samorządami gminnymi (Buk, Czerwonak, Dopiewo, Kleszczewo, Komorniki, Kostrzyn Wlkp., Kórnik, Luboń, Mosina, Pobiedziska, Puszczykowo, Rokietnica, Stęszew, Suchy Las, Swarzędz, Tarnowo Podgórne) doradcy klienta świadczyli pomoc w poszukiwaniu zatrudnienia bezrobotnym i poszukującym pracy w miejscu ich zamieszkania, łącznie odbyli 96 wizyt w gminach powiatu poznańskiego. W odpowiedzi na zapotrzebowanie pracodawców na lokalnym rynku pracy organizowano giełdy pracy umożliwiające spotkania rekrutacyjne z kandydatami do pracy.

W dalszym ciągu realizowano także współpracę z Miejskim Ośrodkiem Pomocy Rodzinie w Poznaniu w ramach pilotażu **Model Lokalnej Współpracy, projekt „Kompleksowe formy reintegracji społeczno-zawodowej w środowisku lokalnym”**. W pilotażu współuczestniczą centrum integracji społecznej, klub integracji społecznej, urząd pracy. Celem działań jest wypracowanie rozwiązań optymalnego wykorzystania możliwości rozwiązań zawartych w ustawie o zatrudnieniu socjalnym na obszarach gmin.

Urząd kontynuował także współpracę przy realizacji **projektu pilotażowego „SCHEMATOM STOP! Wspólne działania instytucji pomocy społecznej i instytucji rynku pracy”**.

Cel główny projektu to: zbudowanie skoordynowanego systemu interdyscyplinarnej współpracy między instytucjami rynku pracy i instytucjami pomocy społecznej w pracy z rodzinami zagrożonymi wykluczeniem społecznym z tytułu bezrobocia lub pozostawania w trwałym pokoleniowym bezrobociu i niemożności wyjścia z systemu świadczeń pomocy społecznej oraz testowe wypracowanie nowych instrumentów rodzinnej aktywizacji zawodowej i integracji społecznej,

Projekt był realizowany w II etapach w okresie 1.11.2013 r. do 16.10.2015 r. Urząd uczestniczył w dwóch projektach pilotażowych Schematom Stop!: we współpracy z Powiatowym Centrum Pomocy Rodzinie w Poznaniu dla mieszkańców powiatu oraz z Miejskim Ośrodkiem Pomocy Rodzinie w Poznaniu dla mieszkańców miasta Poznania.

W ramach projektu były realizowane Kontrakty Rodzinne z rodzinami wielodzietnymi zagrożonymi wykluczeniem społecznym. Rodzinom zaoferowano między innymi wsparcie: psychologiczne, prawne, zróżnicowane formy aktywizacji społecznej, działania motywujące i z obszaru aktywizacji zawodowej. Zasady wspólnych działań instytucji pomocy społecznej i instytucji rynku pracy na rzecz rodzin wielodzietnych zawarte zostały w podpisanych porozumieniach.

W ramach realizacji projektu w siedzibie Powiatowego Urzędu Pracy w Poznaniu zorganizowano 2 wizyty studyjne przedstawicieli instytucji pomocy społecznej i instytucji rynku pracy z powiatów: Janowa Lubelskiego, Kraśnika i Lublina oraz z powiatu kartuskiego wraz z przedstawicielami powiatu poznańskiego.



6. Powiatowa Rada Rynku Pracy

Na posiedzeniu w dniu 26.01.2015r. Starosta Poznański powołał Powiatową Radę Rynku Pracy – organ opiniodawczo-doradczy Starosty w sprawach polityki rynku pracy, w nowym 16-osobowym składzie. W skład Powiatowej Rady Rynku Pracy wchodzi: przedstawiciele reprezentatywnych organizacji związkowych w rozumieniu ustawy o Trójstronnej Komisji (3 osoby), przedstawiciele reprezentatywnych organizacji pracodawców w rozumieniu ustawy o Trójstronnej Komisji (3 osoby), przedstawiciel społeczno-zawodowych organizacji rolników, w tym związku zawodowego rolników indywidualnych i izb rolniczych, przedstawiciele organizacji pozarządowych zajmujących się statutowo problematyką rynku pracy (6 osób), przedstawiciele jednostek samorządu terytorialnego (3 osoby).

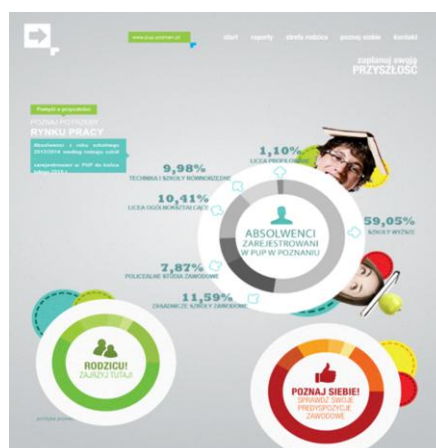
W 2015r. odbyło się 16 posiedzeń Rady, w tym 10 głosowań drogą elektroniczną. Podczas posiedzeń analizowano aktualną sytuację na rynku pracy, podział środków finansowych na realizację poszczególnych programów aktywizacji zawodowej bezrobotnych oraz proponowanych form wsparcia, a także uruchomienie w szkołach nowych kierunków kształcenia. Podjęto jedenaście uchwał.

Powiatowa Rada Rynku Pracy wydała pozytywne opinie dotyczące uruchomienia nowych kierunków kształcenia w następujących zawodach:

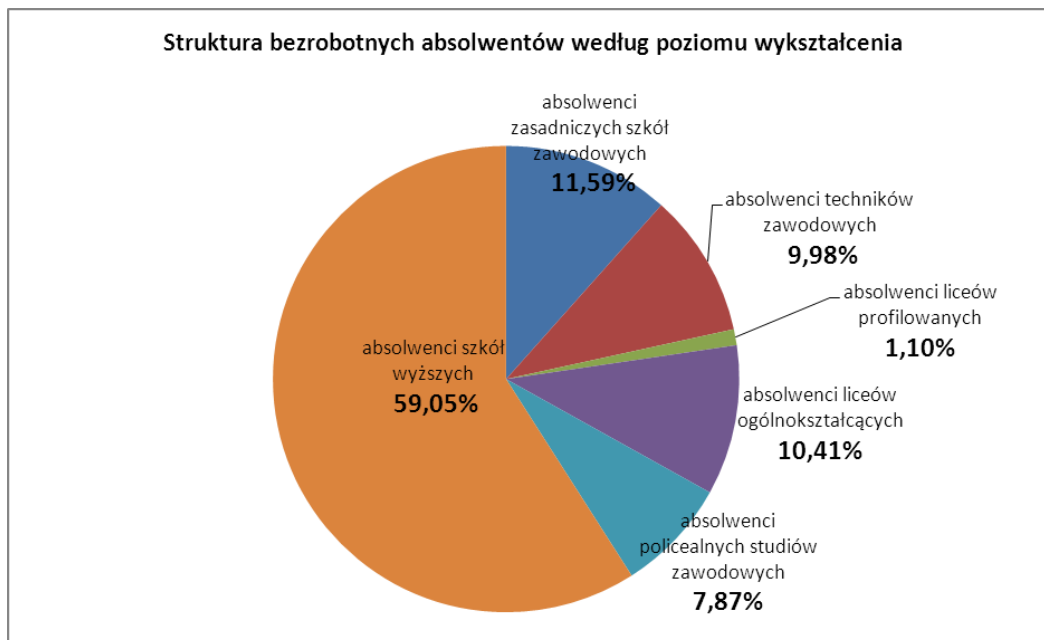
Nazwa szkoły	Kierunek kształcenia
Zespół Szkół Budowlano-Drzewnych w Poznaniu	technik gazownictwa
Zespół Szkół Samochodowych w Poznaniu	mechanik motocyklowy
Zespół Szkół Mechanicznych im. Komisji Edukacji Narodowej w Poznaniu	technik urządzeń dźwigowych
Centrum Kształcenia Zawodowego i Ustawicznego w Poznaniu	technik chłodnictwa i klimatyzacji
Zespół Szkół Budowlanych im. Rogera Ślawnickiego w Poznaniu	mechanik motocyklowy

Na posiedzeniu w dniu 16.06.2015r. odbyła się prezentacja kolejnego „Raportu o bezrobociu absolwentów szkół ponadgimnazjalnych Poznania i Powiatu Poznańskiego z roku 2013/2014”. Członkowie Rady oraz zaproszeni goście reprezentujący instytucje sektora oświaty w Poznaniu, powiecie poznańskim i województwie, dyskutowali nad przedstawionymi w Raporcie zagadnieniami mającymi kluczowy wpływ na problem bezrobocia osób młodych. Raport jest pomocnym narzędziem, z którego korzystają chętnie rodzice, osoby dokonujące wyboru dalszej ścieżki edukacyjnej oraz szkoły przy uruchamianiu kierunków kształcenia.

Powiatowy Urząd Pracy w Poznaniu zauważając wagę problemu bezrobocia osób młodych, już od piętnastu lat przygotowuje Raport szczegółowo obrazujący sytuację absolwentów szkół na lokalnym rynku pracy, możliwości ich zatrudnienia i aktywizacji w oparciu o ofertę PUP



Na koniec lutego 2015 roku liczba bezrobotnych do 25 roku życia wynosiła 1 634 osoby w ogólnej liczbie bezrobotnych (17 057 osób). Pomimo, iż liczba osób bezrobotnych do 25 roku życia zmniejszyła się w porównaniu do roku ubiegłego o 28,24%, nadal bezrobocie wśród tej kategorii osób jest istotnym problemem społecznym. Stąd też w 2015 roku położono szczególny nacisk na aktywizację zawodową osób młodych. Wsparcie obejmuje ofertę uzupełnienia, zmiany kwalifikacji, możliwość uzyskania doświadczenia zawodowego czy wspieranie samozatrudnienia.



Dominującą kategorią bezrobotnych absolwentów są absolwenci wyższych uczelni. Ukończenie studiów wyższych, które z zasady miały zapewniać prostą drogę do kariery zawodowej obecnie nie gwarantuje znalezienia zatrudnienia. Ze względu na dużą konkurencję na rynku pracy, nasycenie rynku absolwentami uczelni, samo zdobycie dyplomu już nie wystarcza. Pracodawcy niechętnie zatrudniają osoby bez doświadczenia zawodowego.

Niezwykle ważnym elementem jest adekwatny do indywidualnych predyspozycji wybór kierunku kształcenia, mający na względzie popyt na rynku pracy. W wyborze i zaplanowaniu ścieżki rozwoju zawodowego pomagają doradcy zawodowi. Rozszerzenie dostępności doradztwa zawodowego może istotnie przyczynić się do właściwego wyboru kierunków kształcenia, a w konsekwencji zwiększyć szanse młodych osób na uzyskanie zatrudnienia.

Rynek pracy zmienia się dynamicznie, zatem zachodzi konieczność korelacji pomiędzy systemem edukacji a zapotrzebowaniem na rynku pracy. Pracodawcy mogą mieć bezpośredni wpływ na uzyskiwane kompetencje przez absolwentów szkół poprzez współpracę w zakresie opiniowania treści nauczania, programów praktyk i staży.

Niewątpliwie kwalifikacje i kompetencje zawodowe są najistotniejszym elementem wpływającym na szanse uzyskania zatrudnienia, jednak kształcenie i ewaluacja kompetencji „miękkich” na etapie edukacji jest równie ważna biorąc pod uwagę przyszłość absolwentów na rynku pracy. Pracodawcy narzekają na niskie kompetencje interpersonalne czy umiejętność organizacji pracy kandydatów do pracy. Stąd ważnym elementem jest zdobywanie doświadczeń zawodowych i umiejętności poprzez udział w praktykach i stażach.

W Raporcie opracowano zalecenia mające na celu poprawę sytuacji absolwentów na rynku pracy:

- ✓ Rozszerzenie działań na rzecz zwiększenia dostępności doradztwa zawodowego
- ✓ Podnoszenie jakości kształcenia oraz elastyczne reagowanie systemu edukacji na zapotrzebowanie na rynku pracy

- ✓ Wykorzystanie potencjału pracodawców na rzecz podnoszenia jakości kształcenia praktycznego – współpraca w zakresie praktyk, staży
- ✓ Promocja kształcenia ustawicznego
- ✓ Promocja przedsiębiorczości

Na stronie internetowej www.absolwenci.poznan.pl opublikowane zostały dane zawarte w Raportach z ostatnich 13 lat.

7. Promocja działań Urzędu

7.1 Targi pracy

Powiatowy Urząd Pracy w Poznaniu w 2015 roku podobnie jak w latach ubiegłych brał udział w licznych imprezach targowych organizowanych przez różne podmioty, podczas których nasi specjaliści informowali o sytuacji na lokalnym rynku pracy, usługach i możliwościach uzyskania wsparcia oferowanych przez Urząd.

W odpowiedzi na aktualne zapotrzebowanie lokalnego rynku pracy prowadziliśmy również własne inicjatywy, takie jak opisane w *Podrozdziale 4.3 Inne formy współpracy z pracodawcami* Giełda Pracy dla Osób Niepełnosprawnych czy Targi Pracy Branży Magazynowej.

W roku minionym nasze stoiska targowe można było odwiedzić na:

- IX Targach Edukacji w Mosinie – 10.03.2015r.
- Targach Kariera IT – 21.03.2015r.
- Targach Edukacyjnych – 20-22.03.2015r.
- II Targach Pracy i Edukacji w Murowanej Goślinie – 26.03.2015r.
- Targach Aktywni 50+ - 27-28.03.2015r.
- Poznańskich Dniach Przedsiębiorczości – 21-22.04.2015r.
- Targach Pracy i Rozwoju ps!kariera – 28.05.2015r.
- Dniu Praktyk i Staży w Instytucie Historii UAM – 27.05.2015r.
- Europejskich Dniach Pracy 2015 – 22.10.2015r.
- XVIII edycji Akademii Rozwoju i Przedsiębiorczości UAM – 27.10.2015r.
- XIII Targach Pracy AWF – 24.11.2015r.



Przedstawiciele Urzędu aktywnie włączyli się w inicjatywy mające na celu poprawę sytuacji na rynku pracy poprzez udział w:

- konferencji „Partnerstwo Trzech Sektorów na rynku pracy w zakresie zatrudniania osób z niepełnosprawnością” – 5.02.2015r.
- dniu otwartym w ZUS dla osób niepełnosprawnych – 20.05.2015r.
- konferencji „Przygotowanie studentów do wejścia na rynek pracy w kontekście oczekiwań”
- badaniu „Diagnoza stopnia zagrożenia długotrwałym bezrobociem”
- badaniu „Wyrównanie szans na rynku pracy dla osób 50+”
- bieżącej współpracy z Ośrodkiem dla Bezdomnych nr 1, ul. Michałowo 68, Poznań
- spotkaniu informacyjnym w Fundacji Barka w sprawie powoływania nowych podmiotów ekonomii społecznej – 27.05.2015r.
- spotkaniu „Program Aktywizacja i Integracja w praktyce” – 26.05.2015r.
- prezentacji na konferencji pn. „Profilowanie usług dla bezrobotnych. Możliwości i ograniczenia wybranych grup bezrobotnych na wielkopolskim rynku pracy” w ramach Partnerstwa na Rzecz Rozwoju Wielkopolskiego Rynku Pracy – 6.10.2015r.
- spotkaniu w ramach projektu „Od Konwencji ONZ do Społecznej Inwencji” organizowanym przez Fundację Aktywizacja w Poznaniu – 8.10.2015r.
- badaniu „Ocena projektów Europejskiego Funduszu Społecznego na rzecz aktywności zawodowej osób w wieku poniżej 30 roku życia w województwie wielkopolskim”
- Ogólnopolskim Tygodniu Kariery w Zespole Szkół Ekonomicznych w Poznaniu
- seminarium MRPiPS „Nowoczesne pośrednictwo pracy” – wystąpienie przedstawiciela Urzędu na temat metod współpracy z pracodawcami na lokalnym rynku pracy – 20.11.2015r.
- pracach jury konkursu „Kierunek praca – dobre praktyki w rehabilitacji zawodowej osób z niepełnosprawnościami”

7.2 25-lecie Publicznych Służb Zatrudnienia

16 lutego 2015 roku z okazji jubileuszu 25-lecia Publicznych Służb Zatrudnienia zorganizowano uroczyste spotkanie podsumowujące działalność poznańskiego urzędu pracy na przestrzeni ostatniego ćwierćwiecza, zwłaszcza w kontekście zmian, które zachodziły na lokalnym rynku pracy. W ciągu 25 lat na poznańskim rynku pracy, bywały lata bardzo dobre, jak rok 1998, gdy osób bezrobotnych było zaledwie 4 782, ale i takie jak rok 2003, gdy bez pracy w Poznaniu i powiecie poznańskim były 33 323 osoby. W czasie tych zmian Powiatowy Urząd Pracy w Poznaniu realizował szereg działań aktywizacyjnych i programów rynku pracy wspierających osoby bezrobotne w znalezieniu zatrudnienia.

W spotkaniu uczestniczyli m.in. Pan Wojciech Jankowiak, Wicemarszałek Województwa Wielkopolskiego, Pani Dorota Kinal, Wicewojewoda Wielkopolski, Pan Jan Grabkowski, Starosta Poznański oraz przedstawiciele jednostek samorządu terytorialnego i podmiotów zajmujących się problematyką rynku pracy.



7.3 Nagrody i wyróżnienia

W 2015 roku Powiatowy Urząd Pracy w Poznaniu został wyróżniony za najlepsze wyniki wdrożenia reformy rynku pracy w konkursie pt. „**Najlepsze wdrożenia noweli ustawy o promocji zatrudnienia**” zorganizowanym przez Ministra Pracy i Polityki Społecznej.

W konkursie doceniono szczególnie wkład Powiatowego Urzędu Pracy w Poznaniu w promowanie i wdrażanie nowych rozwiązań i instrumentów rynku pracy wspierających procesy zatrudnieniowe w ramach realizowanych programów skierowanych do osób bezrobotnych i pracodawców.

Reforma rynku pracy wprowadziła szereg innowacyjnych rozwiązań, które miały za zadanie zmienić oblicze funkcjonowania urzędów pracy. Główne zmiany to:

- poprawa jakości świadczonych usług poprzez wprowadzenie funkcji doradcy klienta
- profilowanie pomocy dla osób bezrobotnych
- wprowadzenie nowych narzędzi wspierających tworzenie miejsc pracy i powrót do zatrudnienia osób bezrobotnych
- nowe instrumenty wspierające zatrudnienie młodych osób na rynku pracy
- wspieranie pracodawców w podnoszeniu kwalifikacji pracowników poprzez Krajowy Fundusz Szkoleniowy



Powiatowy Urząd Pracy w Poznaniu otrzymał również **Pertę Jakości** w konkursie **Najwyższa Jakość Quality International**. W 2015 roku doceniono projekty Urzędu realizowane na rzecz pomocy osobom młodym w znalezieniu zatrudnienia, w tym przygotowywanie corocznego wydania „Raportu o bezrobociu absolwentów szkół ponadgimnazjalnych Poznania i powiatu poznańskiego”.



W poprzednich latach Urząd także został doceniony za działania realizowane na rzecz aktywizacji zawodowej bezrobotnych. W 2013 roku zdobył tytuł Najwyższa Jakość Quality International za usługi najwyższej jakości: „Jednorazowe wsparcie finansowe dla osób bezrobotnych pragnących rozpocząć swoją działalność gospodarczą”, a w 2014 roku za: „Działania aktywizacyjne realizowane na rzecz osób bezrobotnych z niepełnosprawnościami.”

W roku ubiegłym doceniono również efektywność podejmowanych przez Urząd działań na rzecz promocji zatrudnienia, łagodzenia skutków bezrobocia i aktywizacji zawodowej. Urząd zdobył Nagrodę Ministra Pracy i Polityki Społecznej za efektywność działań aktywizacyjnych w 2014 roku oraz Nagrodę Specjalną Ministra Pracy i Polityki Społecznej za działania podejmowane w 2014 roku na rzecz podniesienia wskaźników efektywności.

8. Struktura wydatków Funduszu Pracy

L.p.	wyszczególnienie	Wykonanie 12 miesięcy 2015 roku (w tys.)	% wydatków
I.	Wydatki obligatoryjne	39 482,9	58,5
1.	Zasiłki dla bezrobotnych	28 645,2	42,4
2.	Świadczenia za poszukiwanie pracy za granicą	0,0	0,0
3.	Świadczenia wypłacane cudzoziemcom z UE	0,0	0,0
4.	Świadczenia integracyjne	1 739,0	2,6
5.	Świadczenia ZUS	7 810,2	11,6
6.	Dodatki aktywizacyjne	1 288,5	1,9
II.	Pozostałe wydatki	1 824,0	2,7
III.	Aktywne formy przeciwdziałania bezrobociu	22 412,3	33,2
1.	Szkolenia	2 595,6	3,8
2.	Prace interwencyjne	721,5	1,1
3.	Roboty publiczne	266,2	0,4
4.	Prace społecznie użyteczne	81,7	0,1
5.	Świadczenie aktywizacyjne	70,0	0,1
6.	Dofinansowanie wynagrodzenia za zatr. 50+	329,9	0,5
7.	Refundacja składek ZUS	53,1	0,1
8.	Bon zatrudnieniowy	178,2	0,3
9.	Bon na zasiedlenie	42,0	0,1
10.	Staże	6 831,0	10,1
11.	Przygotowanie zawodowe dorosłych	31,6	0,0
12.	Środki na podjęcie działalności gospodarczej	10 518,3	15,7
13.	Refundacja doposażenia stanowiska pracy	520,0	0,8
14.	Dojazdy bezrobotnych do pracy, na rozmowę kwalifikacyjną, na badania medycyny pracy	2,3	0,0
15.	Dofinansowanie opieki nad dzieckiem/osobą zależną	30,7	0,0
16.	Badania lekarskie bezrobotnych w celu stwierdzenia zdolności do pracy	15,6	0,0
17.	Stypendia na kontynuację nauki	103,7	0,1
18.	Element specyficzny programu specjalnego – dodatek motywacyjny dla bezrobotnego w trakcie szkolenia lub stażu	13,9	0,0
19.	Element specyficzny programu specjalnego – premia dla pracodawcy za zatrudnienie	7,0	0,0
IV.	Krajowy Fundusz Szkoleniowy	3 750,7	5,6
	RAZEM I-IV	67 469,9	100,0

W 2015 roku wydatkowano z Funduszu Pracy 67 469 900 zł, z czego 58,5% stanowiły wydatki obligatoryjne. Na zasiłki dla bezrobotnych przeznaczono kwotę 28 645 200 zł. W ramach wydatków obligatoryjnych finansowano także dodatki aktywizacyjne osobom, które podjęły pracę bez skierowania z Urzędu, w okresie posiadania prawa do zasiłku. Na ten cel przeznaczono 1 288 500 zł.

Na aktywne formy przeciwdziałania bezrobociu w 2015 roku wydatkowano 22 412 300 zł, co stanowi 33,2% wszystkich wydatków z Funduszu Pracy. Analizując strukturę wydatków z Funduszu Pracy na przestrzeni ostatnich lat zaobserwować można, iż procentowy udział środków przeznaczonych na wydatki obligatoryjne i pozostałe maleje, przy wzroście wydatków na aktywne formy

przeciwdziałania bezrobociu. Jest to pozytywny aspekt prowadzonej aktywnej polityki rynku pracy, zgodnej z misją Urzędu.

Wydatki poniesione w 2015 roku na poszczególne formy aktywizacji i efektywność zatrudnieniowa form aktywizacji ukończonych w 2015 roku (wg stanu na 31.12.2015r.)

Forma aktywizacji	Fundusz Pracy wg algorytmu MPiPS	EFS		Programy z rezerwy MPiPS	Programy specjalne	Ogółem wydatki	Liczba osób, które ukończyły formę aktywizacji	w tym z powiatu	Liczba podjęć pracy/działalności gospodarczych po zakończonych formach aktywizacji/refundacjach	Efektywność
		PO WER	WRPO							
szkolenia	1 257 372	538 377	421 515	312 960	65 410	2 595 634	1 568	696	1 021	65,1%
Prace interwencyjne	577 140 (w tym kontynuacja z 2014r.)	124 688	-	-	19 651	721 479	109	42	109	100%
Roboty publiczne	266 222	-	-	-	-	266 222	21	11	6	28,6%
Prace społecznie użyteczne	81 711	-	-	-	-	81 711	103	27	12	11,7%
Świadczenie aktywizacyjne	30 421	-	-	39 556 (kontynuacja z 2014r.)	-	69 977	7	3	5	71,4%
Dofinansowanie wynagrodzenia dla os. 50+	200 608	-	-	129 276 (kontynuacja z 2014r.)	-	329 884	21	10	20	95,2%
Refundacja składek ZUS	53 110	-	-	-	-	53 110	25	12	-	W trakcie refundacji
Bon zatrudnieniowy	120 462	-	-	57 787 (kontynuacja z 2014r.)	-	178 249	13	7	12	92,3%
Bon na zasiedlenie	42 000	-	-	-	-	42 000	6	2	6	100%
staże	2 684 720	2 935 482	453 189	711 897	45 757	6 831 045	719	245	478	66,5%
Przygotowanie zawodowe dorosłych	31 642 (kontynuacja z 2014r.)	-	-	-	-	31 642	3	0	3	100%
Środki na podjęcie działalności gospodarczej	4 804 294	2 564 337	1 785 000	1 364 739	-	10 518 370	592	251	592	100%
Refundacja doposażenia stanowiska pracy	399 959	-	120 000	-	-	519 959	26	19	-	W trakcie refundacji

Niektóre z realizowanych form aktywizacji w 2015 roku zakończonych zostanie w roku 2016, w związku z powyższym dane dotyczące efektywności stosowanych form ulegną zmianie.

Wydatki fakultatywne

Nazwa zadania		Wydatki w PLN
Art. 108 ust. 1 pkt 6	Koszty szkolenia członków Powiatowej Rady Rynku Pracy	16 817
Art. 108 ust. 1 pkt 27	Finansowanie dodatków do wynagrodzeń pośredników pracy, doradców zawodowych, specjalistów ds. rozwoju zawodowego, specjalistów ds. programów	176 472
Art. 108 ust. 1 pkt 30	Koszty opracowywania i rozpowszechniania informacji zawodowych oraz wyposażenie w celu prowadzenia pośrednictwa pracy lub poradnictwa zawodowego przez publiczne służby zatrudnienia i Ochotnicze Hufce Pracy	14 515
Art. 108 ust. 1 pkt 31	Koszty opracowania, wydawania lub rozpowszechniania informacji o usługach organów zatrudnienia oraz innych partnerów rynku pracy, dla bezrobotnych i innych osób poszukujących pracy	102 220
Art. 108 ust. 1 pkt 32	Koszty wezwań, zawiadomień, zakupu lub druku kart rejestracyjnych i innych druków niezbędnych do ustalania uprawnień do zasiłku i innych świadczeń z tytułu bezrobocia, przekazywania bezrobotnym należnych świadczeń pieniężnych oraz kosztów komunikowania się z pracodawcami, bezrobotnymi, poszukującymi pracy organami rentowymi oraz urzędami skarbowymi	557 866
Art. 108 ust. 1 pkt 33	Koszty badań, opracowania programów, ekspertyz, analiz, wydawnictw i konkursów dotyczących rynku pracy	7 555
Art. 108 ust. 1 pkt 34	Koszty wprowadzania, rozwijania i eksploatacji systemu teleinformatycznego i technologii cyfrowych w publicznych służbach zatrudnienia oraz Ochotniczych Hufcach Pracy, służących realizacji zadań wynikających z ustawy	851 031
Art. 108 ust. 1 pkt 37	Koszty prowadzenia w powiatowych urzędach pracy zajęć w ramach porad grupowych i szkoleń z zakresu umiejętności poszukiwania pracy przez osoby niebędące pracownikami urzędu pracy, koszty związane z organizacją szkoleń z zakresu umiejętności poszukiwania pracy	4 922
Art. 108 ust. 1 pkt 38	Koszty szkolenia kadr publicznych służb zatrudnienia	88 546
Art. 108 ust. 1 pkt 43	koszty postępowania sądowego i egzekucyjnego w sprawach nienależnie pobranych świadczeń pieniężnych i innych wypłat z Funduszu Pracy	4 060
RAZEM		1 824 004

ZAKOŃCZENIE

Planowane do realizacji działania w 2016 roku:

I. Obszar – wzrost efektywności realizowanych programów

- indywidualizacja współpracy z klientem (poznanie barier, mocnych stron)

II. Obszar – aktywizacja osób w szczególnej sytuacji na rynku pracy

- współpraca z partnerami zewnętrznymi (NGO, samorzady gminne, OPS)
- realizacja programów specjalnych

III. Obszar – współpraca z pracodawcami

- kontynuacja działań partnerskich, targi pracy, „Dzień otwarty”
- pozyskiwanie nowych partnerów do współpracy – włączanie w działania aktywizacyjne

IV. Obszar – promocja przedsiębiorczości

V. Obszar – współpraca z edukacją

- współpraca z instytucjami sektora oświaty – „Raport o bezrobociu absolwentów Poznania i powiatu poznańskiego”,
- spotkania z uczniami, doradcami szkolnymi, studentami.